



Skatteetaten

Informasjonsmøter med Skattekreditorene

Fylkeskommunene 09.11.2020

**Divisjon Innkreving
Avdeling Regnskap
Oppfølging skatteregnskap**



Praktiske opplysninger



- Velkommen
- Møteleder: Bård Eiker - Gruppe 1 fellesfunksjoner
- Ikke levende bilde, kun skjerm og lyd fra arrangør
- Vennligst mute egen lyd
- Spørsmål underveis skrives inn i chat (ikke benytt «rekk opp hånden»)
 - To personer følger med i chaten, følger opp spm og svarer i chat eller muntlig, hovedsakelig svart ut mot slutten av møtet
 - videre oppfølging av spm i etterkant av møteserien





Skatteetaten

Introduksjon - bakgrunn

- Velkommen til informasjonsmøte med dere skattekreditorer!
- I forbindelse med statliggjøring av skatteoppkreverfunksjonen er det gitt føringer om at informasjonen til kommuner og fylkeskommuner skal være minst like god som tidligere.
- Omfattende arbeid forankret med FIN, KS og representanter fra skatteoppkreverne / kommunene
- Informasjon om styringsrapporter mv er tidligere sendt ut alle skattekreditorer
- Status i utsendelse av en rekke styrings- og oppfølgingsrapporter november
- Håper møtet, og evt oppfølging i etterkant av møtene - vil gi svar på de spørsmål dere måtte ha utover tidligere utsendt informasjon



Skatteetaten

Presentasjon av deltakere

- Skatteetaten, divisjon Innkreving, avd Regnskap: Trond-Vegar Johansen, Ellen Katrine Rener-Hovland, Odd Einar Jørundland m/flere
- KS: Rune Bye, Sigmund Engdal, Martin Fjordholm m/flere



Forelesere fra avdeling Regnskap

- Tore Berg - Gruppe 2 Oppfølging skatteregnskap
- Bengt E. Henriksen – Gruppe 2 Oppfølging skatteregnskap
- Torger Svanevik – Gruppe 2 Oppfølging skatteregnskap
- Tord Vatsøy – Gruppe 4 Skatteregnskap





Skatteetaten

Dagens agenda

Tidspunkt	Tema eller aktivitet	Ansvarlig
1000-1015	Velkommen, bakgrunn/status Praktiske opplysninger Presentasjon av ledere fra Skatteetaten og KS, forelesere Agenda	Bård Eiker m flere
1015-1100	Innledning om skatt og fordeling Skattebetalingsordningen Margin – endring i regelverk Forskuddsfordeling	Torger Svanevik/Tore Berg Torger Svanevik/Tore Berg Torger Svanevik/Tore Berg Tord Vatsøy
1100-1110	Pause	
1110-1150	Månedlige rapporter, månedsbrev Behandle henvendelser fra skattekreditorene Naturressursskatt Varslingsrutine feil, mangler, forsinkelser Evt spørsmål og svar	Bengt E. Henriksen Bengt E. Henriksen Torger Svanevik Bård Eiker Tord Vatsøy/Bengt Henriksen
1150-1200	Avslutning, veien videre	Bård Eiker

Finansieringen av kommuner/fylker

- Kommunesektorens inntekter
- Utjevning av skatteinntekter
- Skattebetalingsordningen
 - Fellesinnkrevingen
 - Fordeling i skatteregnskapet
 - Skatteregnskapet SOFIE
 - RAFT
 - Margin

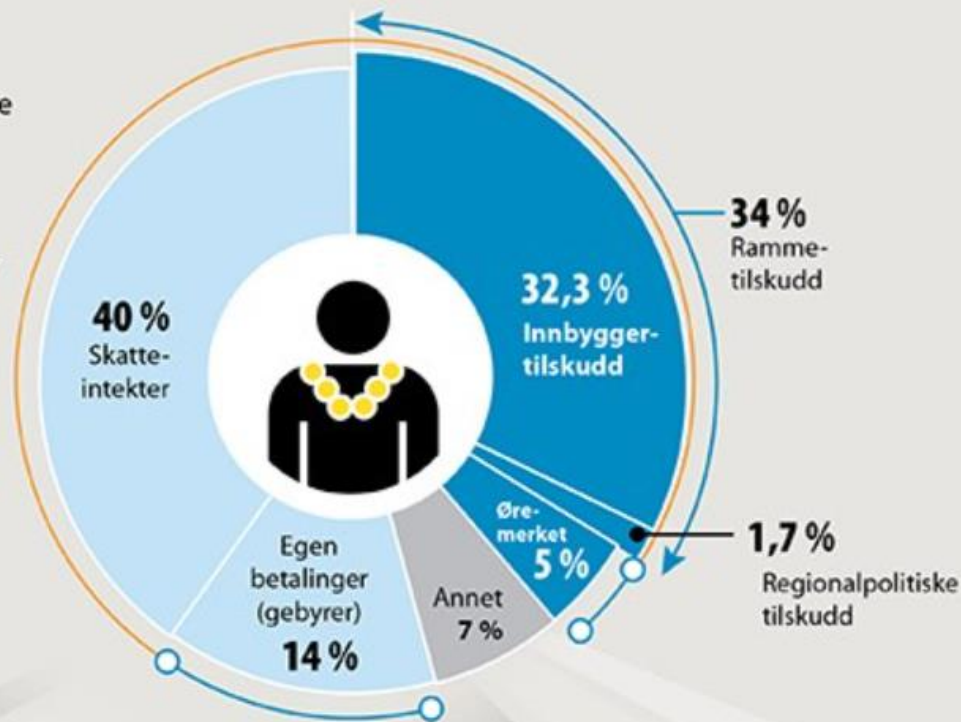


Slik får kommunene inntektene sine

FRIE INNTEKTER er midler kommunene fritt kan disponere uten andre føringer fra staten enn gjeldende lover og regler.

RAMMETILSKUDET er penger som fordeles fra staten til kommunene.

-  Fra innbyggerene
-  Fra staten
-  Frie inntekter
-  Bundet





Skatteetaten

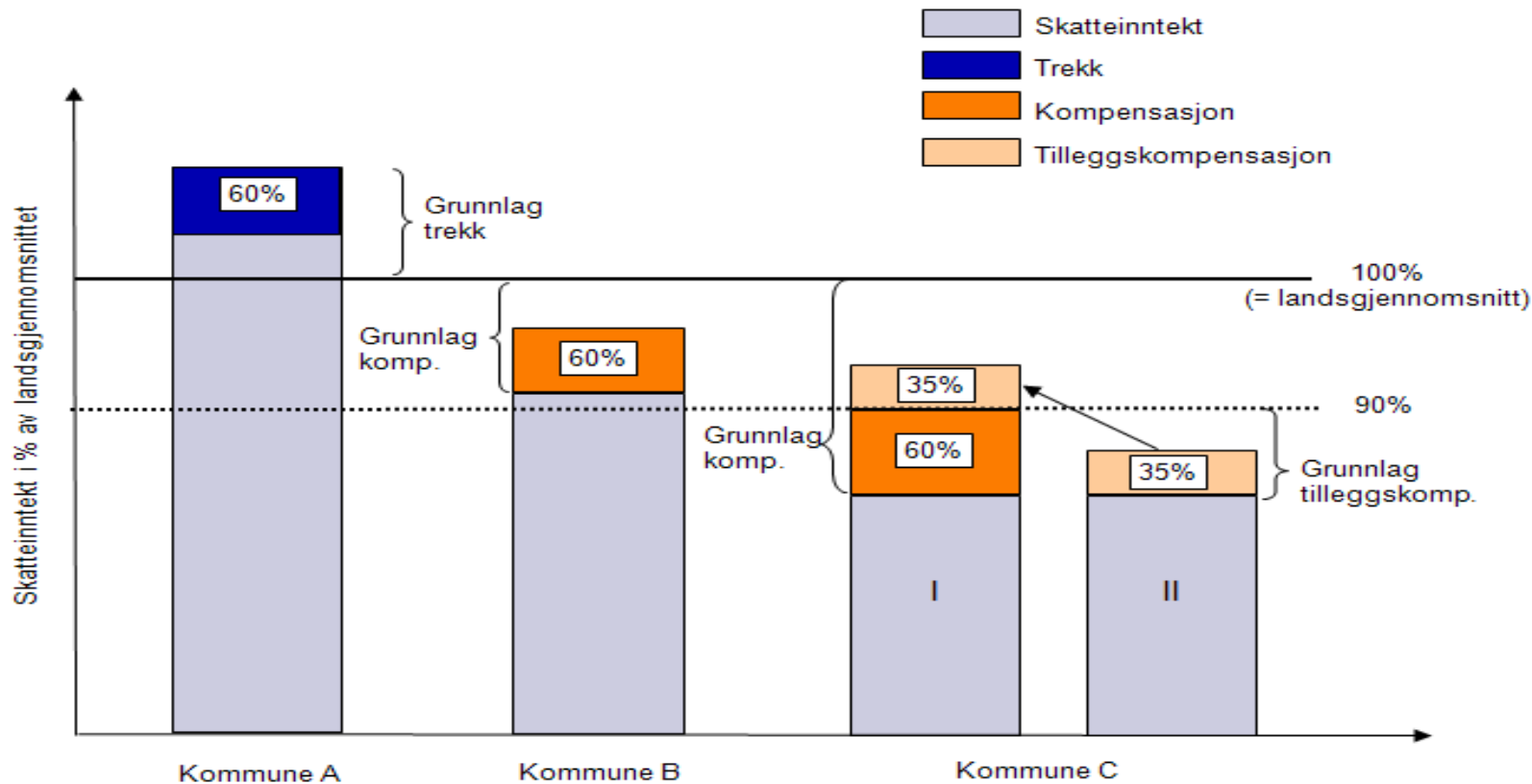
Skatteinntekter til kommunesektoren

De siste årene har Regjeringen lagt opp til at om lag 40 % av kommunesektorens inntekter skal komme fra skatt.

Skatteinntektene er derfor kommunens viktigste inntektskilde.

- For hoveddelen av kommunene består skatteinntektene av skatt fra personlige skattytere, dvs. lønnstakere, pensjonister og personlig næringsdrivende.
- Upersonlige skattytere, dvs. selskaper, stiftelser, mv. svarer i utgangspunktet bare skatt til staten. Unntaket er kraftselskap som skal betale såkalt naturressursskatt til kommune og fylkeskommune der hvor de driver kraftproduksjon. Naturressursskatten beregnes på grunnlag av gjennomsnittlig produsert kraft de siste sju årene. Naturressursskatt fastsettes til 215 kommuner.
- I tillegg kommer eiendomsskatt for de kommuner som har innført dette (betales/innkreves direkte til/av kommunen)

Utjevning av skatteinntekter





Skatteetaten

Forholdet mellom skatteregnskapet og inntektsutjevningen

- **Grunnlag for inntektsutjevningen er:**
 - **Periodisk oppgjør i skatteregnskapet**
Innbetalt og fordelt skatt rapporteres for hvert periodiske oppgjør til SSB og derfra videre til KMD til bruk i beregning av inntektsutjevningen.

- Skattetallene kan følges fra:

Skatteregnskapets månedsoppgjør

til

SSB skatteregnskapsstatistikk

(<https://www.ssb.no/offentlig-sektor/statistikker/skatteregn>)

til

KMDs tabeller over inntektsutjevning

(<https://www.regjeringen.no/no/tema/kommuner-og-regioner/kommuneokonomi/inntektssystemet-for-kommuner-og-fylkeskommuner/lopende-inntektsutjevning/id548672/>)





Skatteetaten

Skattebetalingsordningen (Fellesinnkrevningen)

- Stortinget fastsetter årlig skatter, med hjemmel i Grunnlovens § 75.
 - Ligger til grunn for forskuddsutskrivingen (forskuddsskatt og skattekort)
- Skatter for personlige og upersonlige skattytere fastsettes med bla. hjemmel i Skatteloven.
- Innkreving av skatter, avregning, renteberegning og fordeling av skatter mv følger av Skattebetalingsloven.
- Kap. 8 sammen med tilhørende fordelingsforskrift er sentralt i regelverket for fordeling til skattekreditorene

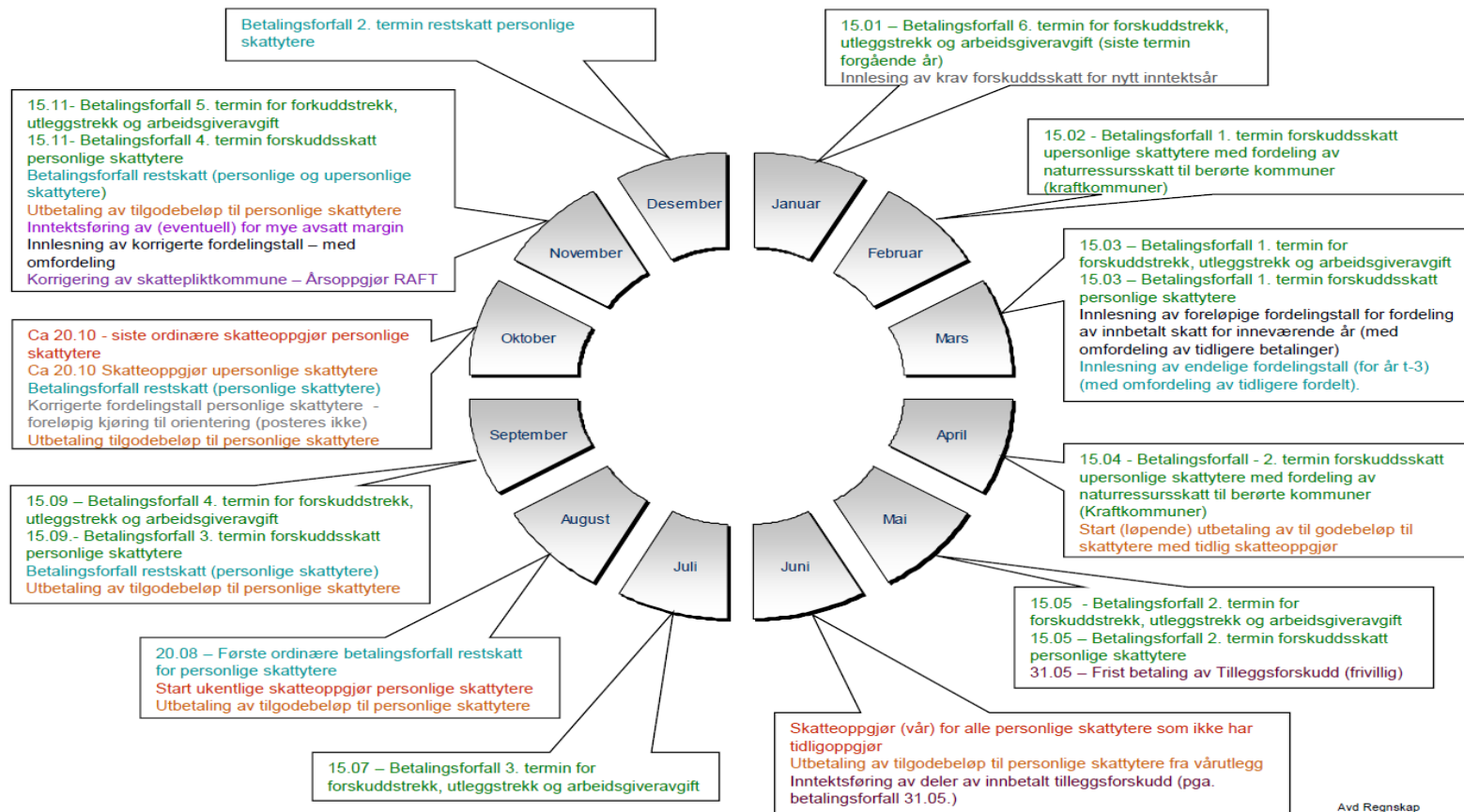


Skatteetaten

Skatteregnskapet SOFIE (fellesinnkrevingen)

- Spesialutviklet regnskap- og saksbehandlerprogram for bl.a. innkreving, saksbehandling, regnskapsføring samt fordeling av innbetalte skatter.
- Underlagt Statens økonomireglement, skatteetatens økonomiinstruks, retningslinje for føring av skatteregnskapet og andre rutiner.
- Regnskapsprinsippet (RHB) og Kontantprinsippet (KHB).
- Alle innbetalte skatter (etter avsetning til margin) fordeles i det månedlige periodiske oppgjøret.

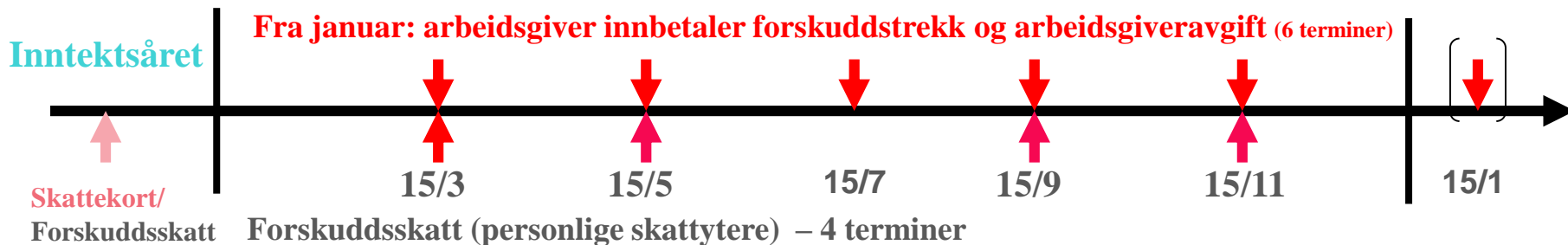
Årskalender - skattebetalingsordningen



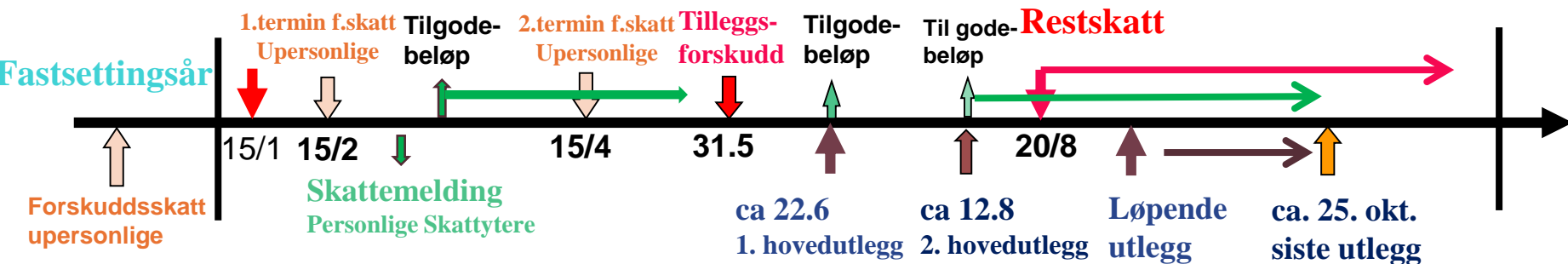


Innbetalinger/-utbetalinger - inntektsåret/fastsettingsåret

(Personlige skattytere)



(Personlige skattytere/Upersonlige skattytere)



Betalingsstrømmene til skatteregnskapet

består i et kalenderår av:

- Forskuddstrekk fra arbeidsgivere for inneværende år (og foregående, 6.t)
- Forskuddsskatt fra personlig næringsdrivende for inneværende år
- Forskuddsskatt fra upersonlige skattytere for foregående år
- Tillegg til forskuddstrekk og forskuddsskatt for foregående år (tilleggsforskudd)
- Restskatt etter avregning for foregående inntektsår.
- Utbetaling av tilgodebeløp etter avregning for foregående år
- Arbeidsgiveravgift for inneværende år (og foregående, 6.t)
- "Løpende" innbetaling av innfordrede restanser og inn- og utbetalinger etter kjøring av endrings saker vedrørende tidligere inntektsår.
- I tillegg til dette påvirkes inntektsstrømmen i det enkelte skatteregnskap (dvs beløp til fordeling) av marginoppgjør, årsoppgjør RAFT, korrigert fordelingsoppgjør mv.





Skatteetaten

Marginavsetning

- Erfaringsmessig skal det tilbakebetales mer til skattyterne enn det tilsvarende skal innkreves i restskatt. For å avverge unødvendige svingninger i skatteinntang tilbakeholdes en margin før fordeling til skattekreditorene (beregnet med en prosentandel av innbetalt forskuddstrekk og forskuddsskatt for personlige skattytere).
- Avsetning av margin er også ment å skulle forhindre negative periodiske oppgjør (sikre likviditet)
- Avsatt margin gjøres opp i november i skattefastsetningsåret. Dvs for mye avsatt utbetales til skattekreditorene. Ved for lite avsatt belastes skattekreditorene løpende.



Skatteetaten

Endring i reglene om fastsetting av margin

- Marginprosenten for den enkelte kommune fastsettes i dag av kommunestyret. Fra og med inntektsåret 2021 fastsettes marginprosenten av skatteetaten.
- Utgangspunktet for fastsetting av marginprosenten har vært, og vil fortsatt være, marginbruken de tre siste årene. Skatteetaten skal gjennomføre samme vurdering/beslutning som i dag er tillagt skatteoppkrever/kommunen
- De siste år har marginoverskuddet som godskrives skattekreditorene vært økende (på landsbasis). I utgangspunktet er det en fordel med stabilitet i marginprosenten. Del av vår vurdering blir om det er påkrevet å endre.
- § 12 i *Forskrift om gjennomføringen av fordeling av skatt mv. mellom skattekreditorene* blir endret i samsvar med dette.



Skatteetaten

Forskudd på periodisk oppgjør

Forskuddsfordeling

- Med hjemmel i Fordelingsforskriften § 9 er det anledning til å utbetale forskudd på periodisk oppgjør av beløp som i en måned er innbetalt av skatt mv.
- § 9 nr 1 og 2 skal lyde:
 1. Det kan utbetales forskudd på periodisk oppgjør av beløp som i en måned er innbetalt av skatt mv. Ved forskuddsfordeling skal det gjøres fradrag for den marginen som skal holdes tilbake for den enkelte kommune på bankkonto for skatt, jf. § 12.
 2. Forskuddet fordeles mellom skattekreditorene etter gjeldende fordelingstall for de skattearter og inntektsår det foretas forskuddsfordeling for. Ved forskuddsfordeling skal fordelte beløp overføres til kommunen og fylkeskommunen, jf. § 8 nr. 3. Det utbetales ikke forskudd til staten og folketrygden. Samlet oppgjør til staten og folketrygden foretas i forbindelse med periodeavslutning, i samsvar med frister i § 8.



Skatteetaten

Forskudd på periodisk oppgjør

Forskuddsfordeling forts.

- Forskudd tidligere foretatt av skatteoppkrever. Hjemmel til å utbetale forskudd overføres til skattekontoret ved endring i "fordelingsforskriften".
- Bakgrunn i at kommuner og fylkeskommuner skal kunne disponere innbetalte beløp via skattebetalingsordningen tidligere, i praksis for de aller fleste knyttet til terminforfallene på forskuddstrekk og forskuddsskatt
- Store beløp – 117 milliarder forskuddsfordelt i 2019, 70 pr 21.07.2020.
- For inntektsåret samt første halvår etter inntektsåret
- Fylkeskommunene i egenskap av skattekreditor/andel av kommunene i eget fylke – forskudd tas pr kommune



Forskudd på periodisk oppgjør

Forskuddsfordeling forts.

- **Ny organisering avstedkommer behov for ny funksjonalitet**
 - Større grad av systemstøtte
 - Analyse av forskuddshistorikk for alle kommuner i 2019 samt til og med 21.07 i 2020.
 - Konsistente data i 2020 benyttet:
 - Antall kommuner som ikke benyttet seg av adgangen til å forskuddsfordele: 172
 - Antall kommuner som i samme periode tok mellom ett og fire forskudd (fire terminforfall): 165
 - Antall kommuner som i samme periode tok fem til åtte forskudd: 16
 - Antall kommuner som tok noe mer enn de 16 over: 2
 - Antall kommuner med betydelig større antall forskuddsfordelinger: 1



Forskudd på periodisk oppgjør

Forskuddsfordeling forts.

- Organisering av kommuner i grupper
 - 165+172=337. Ett forskudd ved terminforfall
 - 16: To forskudd
 - 3: Separate vurderinger men inkl. begge de over og ytterligere i tillegg
 - Vi vil gjerne gjøre oss erfaringer med ny løsning og nye ansvarlige både hos skatteetaten og i kommunene, flytting mellom grupper er fleksibelt, men vi tenker at det vil være formålstjenlig å la valgt gruppeinndeling stå i noe tid slik at alle parter danner seg egne erfaringer



Forskudd på periodisk oppgjør

Forskuddsfordeling forts

- **Spesielt for fylkeskommunene**

- Vi gjør imidlertid oppmerksom på at det er kommunen som er den naturlige samarbeidspartner her for "sin" kommune. Fylkene får overført ut fra de valgene som er gjort for den enkelte kommune.
- Det er en formatbegrensning ved utbetalinger, slik at der det foretas forskuddsutbetalinger for mer enn 25 kommuner for en fylkeskommune, vil disse komme i bolker med en sum, med 25 linjer.
- Alle summer må legges sammen for alle mottatte forskudd, og dette kan kontrolleres mot forside periodisk oppgjør – fylke. Se beskrivelse rapporter, samt om forskudd på nettsiden.



Forskudd på periodisk oppgjør

Forskuddsfordeling forts.

- **Andre forhold knyttet til forskudd**
 - Viser også til artikkel om negativt periodisk oppgjør – kan skje, ikke på grunn av feil i forskuddet eller av den som gjør jobben med andre forhold utenfor eller også feil i levering av a-meldinger: vil kunne omtales i månedsbrev hvis omfattende og generelt
 - Skatteetatens oppfølgingsmiljø i Grimstad har ansvaret for fagdialogen med kommunene (og evt. spørsmål fra fylkeskommunene). Selve forskuddsutføringen foretas av regnskapsmiljøet i Oslo men det er løpende dialog mellom Oslo og Grimstad.
- RE-skatteregnskapGrimstad@skatteetaten.no



Skatteetaten

Forskudd på periodisk oppgjør

Forskuddsfordeling forts.

- Bankkonto

Avslutningsvis – dette nevnes også andre steder:

Ikke benytt rolle i Altinn for å endre bankkonto for fylkeskommunens organisasjonsnummer som skattekreditor (se egen artikkel).

Automatisert utbetalingsjobb knytter kravstype for forskudd og periodisk oppgjør til spesiell kontotype – denne kan IKKE velges i Altinn og de valg som gjøres der vil bli overstyrt maskinelt i skatteregnskapet, derfor skal alle henvendelser om endring av bankkonto sendes per e-post til:

RE-skatteregnskapGrimstad@skatteetaten.no



Månedlige rapporter

- Månedlige styringsrapporter som distribueres via KS-FIKS (sak/arkiv eller altinn)
 - Fylkeskommunene mottar to rapporter som omtales her





Skatteetaten

Forside periodisk oppgjør

Distribueres månedlig

- Viser:
 - totaler for fylkene (alle kommunene i sum)
 - hvordan månedens innbetalinger fordeler seg på de ulike skatteordninger og hvordan de er fordelt på skattekreditorene
 - hva som er fordelt
 - hva som eventuelt er utbetalt som forskudd på periodisk oppgjør
- Bruksområde:
 - Kan avstemmes mot mottatte innbetalinger, eller skyldig beløp etter periodisk oppgjør



Skatteetaten

Forside periodisk oppgjør - Landsoversikt

Dato: 23.09.2020

Utvvalgskriterier:

År	Periode	Nr	Fylke
2019	11		

	Eksklusiv rente og innfordring	Renter	Tilfældige inntekter	Innfordringsinntekter	Innfordringsutgifter	Renter og innfordring	Fordelt totalt	Forskuddsfordelt	Oppgjør stat	Til utbetaling
TIL FORDELING										
Arbeidsgiveravgift	3 445 665 229					0	3 445 665 229			
Personlige skatteyttere	9 269 777 112					0	9 269 777 112			
Selskapskatt	1 683 339 195					0	1 683 339 195			
Kildeskatt	144 000					0	144 000			
Renter og gebyr	0					-6 490 718	-6 490 718			
Tvangsmulkt	3 014 336					0	3 014 336			
Finansskatt lønn	12 941 649					0	12 941 649			
Naturressursskatt	54 004 278					0	54 004 278			
Sum til fordeling	14 468 885 799					-6 490 718	14 462 395 081			
Innestående margin	-3 803 466 825					0	-3 803 466 825			
FORDELT										
Kommune	3 129 323 770					-2 258 152	3 127 065 618	-2 090 043 910	0	1 037 021 708
Fylke	640 943 288					-175 470	640 767 818	-438 561 760	0	202 206 058
Herreløse inntekter	0						0	0	0	0
Trinnskatt	1 363 824 139					-323 516	1 363 500 623	0	0	1 363 500 623
Fellesskatt	3 509 137 844					-2 406 936	3 506 730 908	0	0	3 506 730 908
Svalbardskatt	0					0	0	0	0	0
Stat		-1 963 439	1 941	391 958	-1 160 912	-2 730 452				0
Folketrygd	2 364 035 547	-721 426	1 383	272 345	-878 947	-1 326 645	2 362 708 902	0	0	2 362 708 902
Arbeidsgiveravgift	3 445 665 227					0	3 445 665 227	0	0	3 445 665 227
Tvangsmulkt	3 014 335					0	3 014 335	0	0	3 014 335
Finansskatt lønn	12 941 649					0	12 941 649	0	0	12 941 649
Oppgjør RAFT	0					0	0	0	-688 383 210	-688 383 210
Plassering mellom kommuner	0					0	0	0	-49 126 474	-49 126 474
Sum fordelt Staten	10 698 618 741					-4 057 097	10 694 561 644	0	-737 509 684	9 957 051 960
Sum fordelt	14 468 885 799					-6 490 719	14 462 395 080	-2 528 605 670	-737 509 684	11 196 279 726
Øreavrund. til fordeling neste	-0					1	1			
Netto margin i perioden	266 634 385					0	266 634 385			



Periodisk oppgjør per fylke

Distribueres månedlig

- Viser fordelt skatt til fylkeskommunen fra de enkelte kommunene i fylket
Naturressursskatt vises på egen linje
- Sum for kolonnene *Fordelt totalt*, og *Forskuddsfordeling* og *Til utbetaling*
Gjenfinnes i *Forside periodisk oppgjør – fylkesvis*



Skatteetaten

Periodisk oppgjør - per fylke Parametere - År: 2019 Periode: 11 Fylke: Dato: 23.09.2020 -

Fylke	Kommune	Skatt	Renter/innf. utg	Fordelt totalt	Forskudd	Til utbetaling
		18 583 206	1 683	18 584 889	0	18 584 889
		94 265 997	272 666	94 538 663	-84 738 486	9 800 177
		210 137 767	-784 764	209 353 003	-173 404 385	35 948 618
		50 964 811	211 894	51 176 705	0	51 176 705
		3 673 770	1 951	3 675 721	-1 675 000	2 000 721
		3 633 550	-6 591	3 626 959	-2 353 606	1 273 353
		3 022 765	916	3 023 681	0	3 023 681
		20 307 456	-20 372	20 287 084	-17 528 732	2 758 352
		23 320 092	-11 452	23 308 640	-19 641 416	3 667 224
		23 431 859	-20 849	23 411 010	-19 863 429	3 547 581
		13 481 660	-4 386	13 477 274	-11 665 543	1 811 731
		41 231 111	16 842	41 247 953	-35 284 200	5 963 753
		14 574 039	2 730	14 576 769	0	14 576 769
		2 864 207	-4 957	2 859 250	0	2 859 250
		15 222 882	540	15 223 422	-12 926 048	2 297 374
		4 482 025	-96	4 481 929	-2 516 302	1 965 627
		7 636 429	802	7 637 231	0	7 637 231
		6 421 011	96 872	6 517 883	-4 541 475	1 976 408
		3 363 546	113	3 363 659	-1 997 338	1 366 321
		6 328 581	412	6 328 993	-4 093 915	2 235 078
		523 179	22	523 201	0	523 201
		1 045 973	1 408	1 047 381	0	1 047 381
		12 676 680	39 067	12 715 747	0	12 715 747
		50 121 206	18 018	50 139 224	-39 421 885	10 717 339
		279 395	144	279 539	0	279 539
		9 350 091	11 917	9 362 008	-6 910 000	2 452 008
Sum				640 767 818	-438 561 760	202 206 058



Skatteetaten

Månedsbrev/informasjonskriv

- Kortfattet informasjon, hovedsakelig rettet mot kommunene – men sendes også fylkeskommunene per e-post
- Kun ett brev på landsbasis
- Sier noe om aktuelle hendelser som påvirker skatteinngangen
- Gir en enkel status om nivå på skatteinntekter sammenlignet med tidligere år, sett opp mot hendelser som kan påvirke dette



Skatteetaten

Fagdialog med skattekreditorene

- Rapportene er en videreføring, noe nyutvikling og forbedring, av de rapporter som skatteoppkrever/ kemner har kunnet ta ut fra skatteregnskapet, og som har blitt benyttet til analyse av skatteinntektene for foregående og tidligere måneder.
- Basert på henvendelser fra kommunene, kan Skatteetaten bistå kommunene med forståelsen av innholdet i tilsendte rapporter, samt i analyser av de løpende skatteinntektene til kommunen.
- Det er kommunene selv som justerer anslag for inneværende år og fastsetter anslag for kommende års skatteinntekter. Informasjon om skatteinntekter og annen skatteregnskapsinformasjon er bidrag i dette arbeidet



Skatteetaten

Fagdialog forts.

- I tillegg til de månedlige rapportutsendelsene vil Skatteetaten i det månedlige informasjonsskrivet, omtale viktige og ekstraordinære hendelser av betydning for de løpende skatteinntektene som etaten har avdekket eller er oppmerksom på.
 - Dersom slike hendelser berører bare én eller et fåtall kommuner vil dette bli kommunisert direkte til berørte kommuner.
 - Skattearter som ikke påvirker kommunenes/fylkeskommunenes skatteinntang vil normalt ikke bli viet særlig stor oppmerksomhet i månedlig informasjonsskriv, eller bli varslet for enkeltkommuner (dvs. arbeidsgiver-avgift, selskapsskatt mv der kun staten eller folketrygden er skattekreditor)
- For å ivareta dialog og videreutvikle samspillet mellom skattekreditorene og Skatteetaten, **vil det bli etablert en brukergruppe** med representanter fra kommunesektoren, KS og Skatteetaten.



Skatteetaten

Kontaktpunkt for fagdialog

- Dersom kommunen/fylkeskommunen har spørsmål/avklaringsbehov knyttet til rapportinnhold, eksempelvis skatteinngang, proveny og de ovennevnte forhold mm – kan henvendelser rettes til ansvarlig enhet for dette i Skatteetaten:

Skatteetaten
Divisjon Innkreving
Avdeling regnskap
Seksjon 1
Oppfølging skatteregnskap

➤ som vil ivareta fagdialogen overfor skattekreditorene.

- **Henvendelser sendes per e-post til Oppfølging skatteregnskap:**
- **RE-skatteregnskapGrimstad@skatteetaten.no**



Naturressursskatt

- Eiere av kraftverk skal svare *Naturressursskatt* til de kommuner og fylkeskommuner hvor kraftanleggsformuen befinner seg.
- Naturressursskatt fastsettes med utgangspunkt i gjennomsnittlig produksjon for de syv siste årene.
- Naturressursskatt beregnes med p.t. en sats på 1,1 øre pr kVA til kommunen og 0,2 øre pr kVA til fylket.
- Samlet naturressursskatt til fylket fremgår av forside periodisk oppgjør.





Varslingsrutine (teknisk), feil, mangler, forsinkelse – rapporter via KS-FIKS

- Midlertidig rutine fra 1.11.2020, tar sikte på modernisert rutine fra 1.1.2021
- Hvis skattekreditor ikke har mottatt rapport iht leveransedato i rapportpakkeoversikt
 - Neste dag oppfølging
 - internt postmottak (sak/arkivsystem, altinn)
 - kontakte *Oppfølging skatteregnskap*, e-post RE-skatteregnskapGrimstad@skatteetaten.no
 - Emnefelt: «Styringsrapport KS-FIKS, teknisk, feil/mangel»
 - Gruppe 2 *Oppfølging skatteregnskap* kontakter IT
- Hvis Skatteetaten blir forsinket i utsendelse utover leveransedato, vil det bli varslet i epost til kommuner og fylkeskommuner innen utløpet av leveransedatoen:
 - IT varsler Gruppe 2 *Oppfølging skatteregnskap*, som varsler kommuner/fylkeskommuner (e-post)



Skatteetaten

Veien videre

- Uke 46-48: Invitere til spm i etterkant av møteserien i uke 46
- 23.11.: Svarfrist for innmelding av spørsmål til *Oppfølging skatteregnskap*
- 30.11.: Frist for utsendelse av spm og svar fra *Oppfølging skatteregnskap*
- Uke 48-52: Presentasjon filmes og legges ut av KS, og blir tilgjengelig for alle kommuner og fylkeskommuner. I utg. pkt grunnleggende info.
- November: Håndtere og besvare inngående henvendelser fra skattekreditorene
- Senest januar 21: Første oppstartsmøte i felles brukerguppe



Øvrige spørsmål og svar

Møter med skattekreditorene – uke 46/2020



Neste rapportutsendelse 18.11.2020

- Rapport: *Fordeling til skattekreditorer - status så langt for innev periode*
 - Fordeling pr 17.11.2020
 - Kreditorer som ønsker oftere utsendelse må henvende seg til *Oppfølging skatteregnskap*



Rapportformat, pdf ikke excel

- Rapporter som er avtalt levert i Excel-format fra Skatteetaten, skal bli mottatt i Excel i hhv sak/arkiv
- Enkelte sak/arkivsystemer konverterer til pdf, men kildeformatet/produksjonsformaet skal være i Excel i sak/arkivsystemet
- Kommunen/fylket bes derfor sjekke sak/arkiv om dette før en evt henvendelse iht varslingsrutine tekniske forhold.



Skatteetaten

Endret oppsett for mottak av rapporter

- Det er mulig å endre hvilket organisasjonsnummer som mottaker mottar styringsrapportene gjennom. F eks dersom en kommune/fylkeskommune, som i dag mottar rapportene i sak/arkiv, heller ønsker å motta disse i Altinn, må rapportene adresseres et annet gyldig organisasjonsnummer som ikke er registrert i SvarInn.
- Skatteetaten må da ha beskjed om slikt gyldig organisasjonsnummer i kommunen/fylkeskommunen – melding om dette sendes til *Oppfølging skatteregnskap*, som tar dette videre med IT internt i etaten.



Skatteetaten

Samleutsendelse av rapporter

- Skatteetaten jobber med en systemendring fra enkeltvis rapportutsendelse/-mottak, til samleutsendelse av rapporter sendt samme dag
 - Én sak
- Vi forventer å kunne informere nærmere om dette rundt månedsskiftet november/desember



Skatteetaten

Gebyrinntekter kommuner – siste utbetaling 20.11.

- Innfordringsgebyrer inntektsført i skatteregnskapet for siste del av oktober måned vil bli utbetalt kommunene 20. november 2020.
- Dette blir da siste utbetaling av gebyrinntekter til kommunene (bortfall særnamsmann).



Saksbehandlingstid henvendelser

- Prioriterte saker, og vil bli behandlet fortløpende.
- Svartid vil avhenge av henvendelsens omfang og kompleksitet, herunder også om dette krever særskilt datagrunnlag utover hva som finnes i standardrapporter.
- Gruppen *Oppfølging skatteregnskap* er bemannet med meget dyktige medarbeidere med betydelig kompetanse på området, både nye fra SKO og eksisterende i Skatteetaten



Skatteetaten

Videreutvikling av rapporter

- Noen mulige kandidater for dette
 - Skatteinngang
 - Fordeling til skattekreditorer - simulert fordeling
- Fagdialogen, brukergruppe – rapportutvikling antas typisk å være et tema her



Skatteetaten

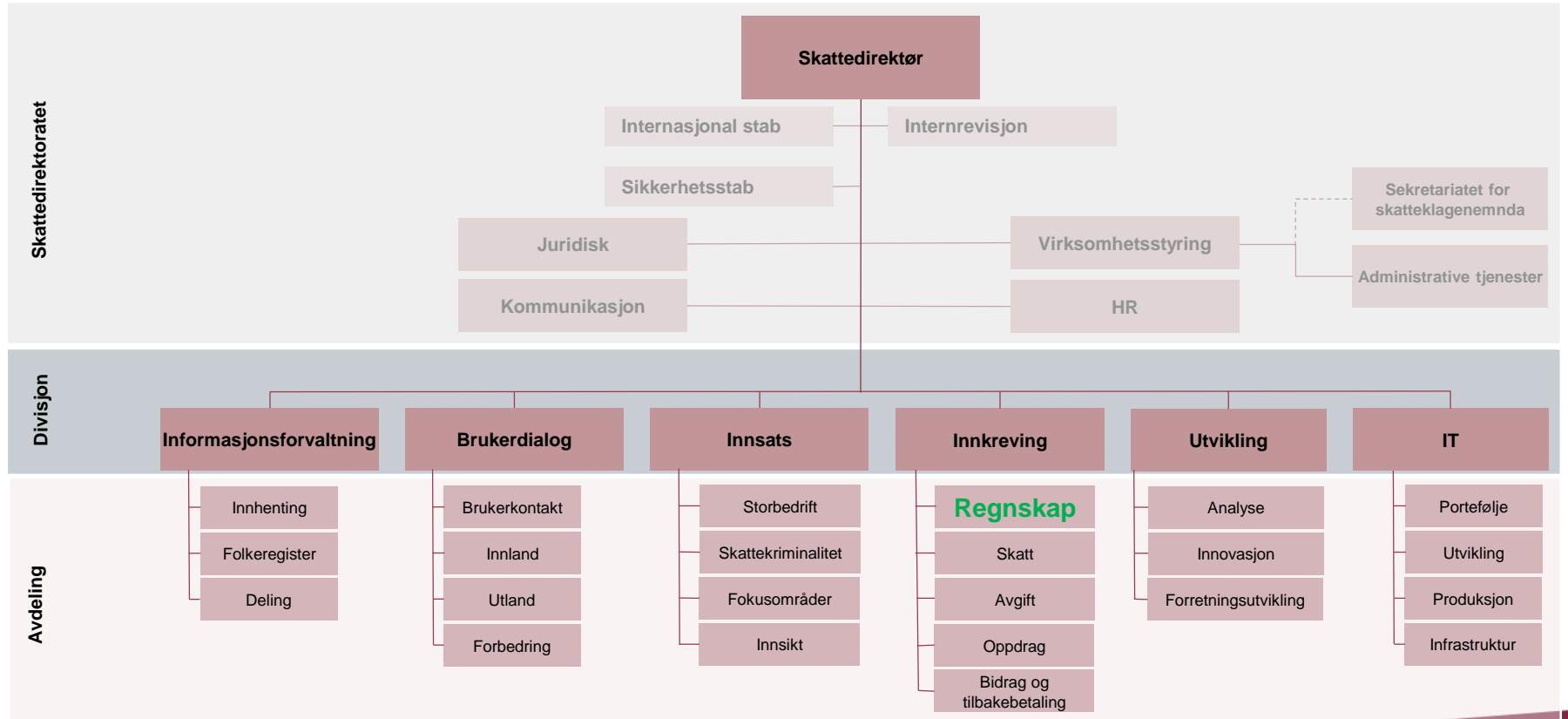
Endring av bankkonto

- Ikke benytt rolle i Altinn for å endre bankkonto for kommunens/fylkeskommunens organisasjonsnummer som skattekreditor.
- Automatisert utbetalingsjobb knytter kravstype for forskudd og periodisk oppgjør er spesiell kontotype – denne kan IKKE velges i Altinn
- Derfor skal alle henvendelser om endring av bankkonto sendes per e-post til *Oppfølging skatteregnskap*



Skatteetaten

Organisering i Skatteetaten, Innkreving, Regnskap





Skatteetaten

Organisering, ansvar oppfølging skattekreditorer





Spørsmål i chat – og svar – 1/4

?	Vil naturressursskatten være spesifisert i rapportene fylkeskommunene mottar?	---	Ja, naturressursskatten fremkommer i rapport "Forside periodisk oppgjør".
?	Er naturressursskatten med i rapporten for det enkelte fylke?	---	Ja, men ikke ned på hver kommune. Etter at fastsettingen er klar, vil vi medio desember forsøke å lage en oppstilling med kommuner. per fylke som viser samlet naturressursskatt for året - som da skal bli sendt hvert fylke.
?	Er endringen ang. myndighet rundt fastsettelse fra kommunestyret til skatteetaten endelig vedtatt flyttet? Er denne regelendringen sendt til kommunene på høringsuttalelse?	---	Finansdep. i samråd med SKD har endret hjemmelen. Endringen er gjennomført og ligger allerede på Lovdata. Bakgrunnen for at kommunene hadde beslutningsretten var å finne i at de via sin kommunale skatteoppkrever/kemner førte regnskapet for fellesinnkrevingen. Skatteoppkrever/kemner hadde tilgang og kompetanse til å lage en innstilling til sitt kommunestyre. Ansvarlig for regnskapsføringen er nå flyttet, derav ses det ikke praktisk at kommunen skulle beholde den formelle beslutningsrett.
!	Refleksjon: Når et myndighetsområde til kommunene påvirkes, er det naturlig å involvere kommunene i prosessen. KMD har gode rutiner for dette. Av og til virker det til at FIN glemmer dette elementet i sine prosesser? Elementet styres ikke av hvem som krever inn pengene, jf. overgangen nå 1. november.	---	Takk for refleksjon.
!	Innspill: Kan dere - når dere setter opp analysene over siste 3 års margin - også ta med hvordan dette ses i lys av hvordan utviklingen har vært i anslag på skatt for kommunene i hhv. forslag til statsbudsjett (året før inntektsåret) og regnskapsført i inntektsåret? (Skatteoppgjøret skjer riktignok året etter. Løpende innbetalinger påvirker allikevel avsetningene.) Det samme mht. fordelingsstallet. Er det anslagene om inntektsnivå eller er det regelendringene i f.eks. skatteberegningene som slår inn?	---	Takk for innspill. Kort, så har forklaringen på marginresultatet flere årsaker som ikke er helt enkelt å spesifisere. Sammensetningen av skattytere og deres inntekts- og formuesforhold er av betydning, samt at fremskyndet utlegg av skattemelding også kan ha betydning (innbetaling av tilleggsforskudd og restskatt skjer tidligere og det avsettes margin av alle innbetalinger til 30.6.)

Spørsmål i chat – og svar – 2/4

?	"Dokumenter blir lagt ut" - kan dere sende stien om hvor disse rapportene ligger og kan hentes opp av kommunene? Tenker her på landstall.	--- Kommunene vil som tidligere, få rapporter for sin kommune. Angående frekvens for utsendelse, så viser vi til tidligere sendt detaljoversikt over enkeltrapporter, og hvilke som blir distribuert via KS-FIKS og hvilke som sendes per e-post.
!	Innspill: Det må være mulig å ha et telefonnummer hvor kommunene kan kontakte rådgiverne i regnskapsavdelingen. omleggingen må ikke være dårligere enn den kommunene har hatt med direkte kontakt med kommunal kemner.	--- Takk for innspill som skal tas til vurdering. Dere må gjerne opplyse om egen kontaktinfo dersom dere ønsker at rette saksbehandler for deres konkrete spørsmål skal ringe dere tilbake.
?	Vil da de 6-7 vedleggene ha forskjellige dokumentnavn?	--- Informerte om den forbedrede løsningen i utsendelsen 3. des. Svaret er Ja, det vil de. Alle vil ha sitt unike rapportnavn.
?	Endring i marginprosenten vil partielt påvirke størrelsen på skatteinntekten i 2021. Denne informasjonen vil komme for sent til bystyrets budsjettbehandling i desember. Har dere tenkt på dette?	--- Grunnlaget for analyser rundt margin er ikke klare før okt./nov. Prognosene kan være klare rundt 10. desember. Covid19 gir utsettelse i skatteberegning for enkelte. Derfor også litt mer usikkerhet. Det er kun 5-6 kommuner som hadde brukt opp marginen ved utgangen av oktober. Totalt skal over kr 3 mrd. tilbakeføres til kommunene. Vi kommer nok til å foreslå endring kun for de kommuner som har bommet kraftig.
?	Er inntektsføringen fra marginoppgjøret i år på 3,1 mrd større eller mindre tilsvarende i fjor, dvs nov 2019. Det er en utfordring at november blir så stor skattemåned samlet sett og at informasjonen til kommunen kommer sent i desember. Hvilken hjelp vil vi få til periodisering pr måned av skattebudsjettet i kommunen basert på bl.a. endringer av marginen.	--- Ja, det er en utfordring å anslå fremtidig skatteinntang. Marginoppgjøret har vist seg å øke jevnt de siste 3 årene (fra kr 2,5 mrd. i fjor til kr 3,2 mrd. i år). Hjelp til kommunene er marginrapporten "Margin-avsetning og bruk". Denne vil bli sendt ut tidligere. Fastsetting av skattytere spiller også inn. Rapporten viser også foregående år og gjenstående margin. Gjenstående vil bli inntektsført november. Intensjonen er å begynne å sende ut rapporten allerede i august, slik at kommunene kan følge med på hvordan de ligger an frem mot marginoppgjøret november.

Spørsmål i chat – og svar – 3/4

?	Marginavsetning: Marginavsetning var tidligere vedtatt av den enkelte kommune - kommunestyrevedtak. Hvordan blir det med dette nå? Burde vel ikke være noe poeng lengre	---	Utgangspunktet for fastsetting av marginprosenten har vært og vil fortsatt være, marginbruken de tre siste årene. Skatteetaten skal nå gjennomføre samme vurdering/beslutning som tidligere har vært tillagt lokal skatteoppkrever/kommune.
?	Statskassen burde vel være tilstrekkelig til å dekke løpende utbetalinger.	---	Ja, men for å avverge unødvendige svingninger i skatteinngang til den enkelte kommune vil det fortsatt være nødvendig å tilbakeholde en margin før fordeling til skattekreditorene. Marginen er igjen ment for å skulle forhindre negative periodiske oppgjør i perioder med store utbetalinger av tilgodeskatt.
?	Vi får nå innledningsvis tilsendt for mange detaljerte rapporter. Disse vil ta mye plass i saksbehandlersystemet uten at de blir spesielt mye brukt. Håper at det på sikt må bli mulighet der den enkelte kommune selv kunne ta ut de rapportene man føler å ha bruk for, nå føler jeg vi drukner litt i informasjon.	---	Skatteetaten måtte legge seg på et visst nivå, for så heller å vurdere å moderere rapportpakken etter hvert. Dette vil bli sett på i videreutviklingen. Dere vil også se en liten forbedring allerede ved neste rapportoversendelse 2. virkedag i desember. Da vil rapportene komme som én samleutsendelse med aktuell rapporter som innhold.
!	Strand synes det er greit at rapportene kommer automatisk, ref. merknaden over.	---	Takk for kommentar.
!	Kommunestyrene behandler budsjett 2021 og tilhørende økonomiplan normalt medio desember. I forkant av dette er det viktig at rådmann / kommunedirektør / økonomisjefer har tilstrekkelig informasjon til å si noe om skatteinngangen etter november. Det er viktig at månedsskrivet kommer ut så raskt som mulig i desember.	---	Det er notert og også noe vi vil etterstrebe å få tidlig ut til kommunene.
?	Er det en rapport som viser hvor mye kommunen får av formueskatt? For å kunne se om reduksjonen av skattesatsen virker som forventes.	---	Ja, vi har en "Summarisk oversikt" som bl.a. viser fastsatt beløp og antall for kommunen i form av formueskatt.

Spørsmål i chat – og svar – 4/4

?	Vi lurer på utbetalingsplan til kommunene på månedsoppgjørene. Vi har bl.a. fått forskudd på månedsoppgjøre. Har stor betydning for planlegging på likviditetsstyringen.	---	Samtlige kommuner (også de som tidligere ikke tok forskudd) får nå en forskuddsutbetaling rett etter terminforfall (15.) i måneder med terminforfall (januar, mars, mai, juli, september og november)
?	Burde ikke dette vært likt for alle kommuner ?	---	Se kommentar over. Flere kommuner som tok hyppigere forskuddsutbetalinger tidligere, får også det nå. Opplever dere at dere får færre forskuddsutbetalinger nå enn tidligere, er det bare å kontakte oss.
!	Burde være lik praksis for alle.		
?	Vil det bli mulig å legge inn at rapporter også kommer direkte til rette vedkommendes epost i kommunen ?	---	For de kommunene som benytter SvarInn er foresendelse til den enkeltes e-post avhengig av hvordan kommunens eget arkivsystem fungerer eller hvilke avtaler man gjør med lokale arkivansvarlige. Anbefaler å ta kontakt med egen arkivansvarlig. De kommunene som ikke benytter SvarInn får rapporter via Altinn.
?	Hadde det vært mulig å legge til rette for at vi kan hente ut rapporter etter behov, i stedet for at alle rapporter blir sendt ut automatisk?	---	Det er noe som vil bli sett på fremover, uten at det er noen klar løsning på dette p.t.
?	Er det noen rapporter (utenom grunnlag naturressursskatt pr kraftanlegg) som bør unntas offentlighet?	---	Skatteetaten, i samråd med KS, anbefaler at kommuner og fylkeskommuner følger de samme journalførings- og arkiveringsrutinene for styringsrapportene som for øvrig journalpliktig dokumentasjon.
?	Hvordan har dere sendt denne malen?	---	Malen for skatteinngang ble sendt ut sammen med månedsbrevet 6.11.20
?	Hvordan vil det da forholde seg ift naturressursskatt i kommune som er delt i 3 (Snillfjord)?	---	Dette er en utfordring vi er kjent med og som det jobbes med. Naturressursskatten var ajour og innbetalt per 31.12.19 (for inntektsåret 2018). Naturressursskatt og eventuell fordeling mellom flere kommuner forutsetter at skattemeldingen er behandlet og fastsetting klar. P.t. kjenner vi ikke utfallet av det og må eventuelt komme tilbake til dette spørsmålet.

