



Skatteetaten

Informasjonsmøter med Skattekreditorene

Kommunene – uke 46/2020

Divisjon Innkreving
Avdeling Regnskap
Oppfølging skatteregnskap



Praktiske opplysninger



- Velkommen
- Møteleder: Bård Eiker - Gruppe 1 fellesfunksjoner
- Ikke levende bilde, kun skjerm og lyd fra arrangør
- Vennligst mute egen lyd
- Spørsmål underveis skrives inn i chat (ikke benytt «rekk opp hånden»)
 - To personer følger med i chaten, følger opp spm og svarer i chat eller muntlig, hovedsakelig svart ut mot slutten av møtet
 - videre oppfølging av spm i etterkant av møteserien





Skatteetaten

Introduksjon - bakgrunn

- Velkommen til informasjonsmøte med dere skattekreditorer!
- I forbindelse med statliggjøring av skatteoppkreverfunksjonen er det gitt føringer om at informasjonen til kommuner og fylkeskommuner skal være minst like god som tidligere.
- Omfattende arbeid forankret med FIN, KS og representanter fra skatteoppkreverne / kommunene
- Informasjon om styringsrapporter mv er tidligere sendt ut alle skattekreditorer
- Status i utsendelse av en rekke styrings- og oppfølgingsrapporter november
- Håper møtet, og evt oppfølging i etterkant av møtene - vil gi svar på de spørsmål dere måtte ha utover tidligere utsendt informasjon



Presentasjon av deltakere

- Skatteetaten, divisjon Innkreving, avd Regnskap: Trond-Vegar Johansen, Ellen Katrine Rener-Hovland, Odd Einar Jørundland m/flere
- KS: Rune Bye, Sigmund Engdal, Martin Fjordholm m/flere



Forelesere fra avdeling Regnskap

- Tore Berg - Gruppe 2 Oppfølging skatteregnskap
- Bengt E. Henriksen – Gruppe 2 Oppfølging skatteregnskap
- Torger Svanevik – Gruppe 2 Oppfølging skatteregnskap
- Tord Vatsøy – Gruppe 4 Skatteregnskap





Skatteetaten

Agenda kommuner

Tidspunkt	Tema eller aktivitet	Ansvarlig
1000-1015	Velkommen, bakgrunn/status Praktiske opplysninger – agenda Presentasjon av ledere fra Skatteetaten og KS, forelesere Agenda	Bård Eiker m/flere
1015-1100	Innledning om skatt og fordeling Skattebetalingsordningen Margin – endring i regelverk	Torger Svanevik/Tore Berg Torger Svanevik/Tore Berg Torger Svanevik/Tore Berg
1100-1110	Pause	
1110-1200	Forskuddsfordeling Månedlige rapporter, månedsbrev	Tord Vatsøy Bengt E. Henriksen
1200-1210	Pause	
1210-1250	Behandle henvendelser fra skattekreditorene Naturressursskatt Varslingsrutine feil, mangler, forsinkelser Spørsmål og svar	Bengt E. Henriksen Torger Svanevik Bård Eiker Tord Vatsøy/Bengt Henriksen
1250-1300	Avslutning, veien videre	Bård Eiker

Finansieringen av kommuner/fylker

- Kommunenes inntekter
- Utjevning av skatteinntekter
- Skattebetalingsordningen
 - Fellesinnkrevingen
 - Fordeling i skatteregnskapet
 - Skatteregnskapet SOFIE
 - RAFT
 - Margin

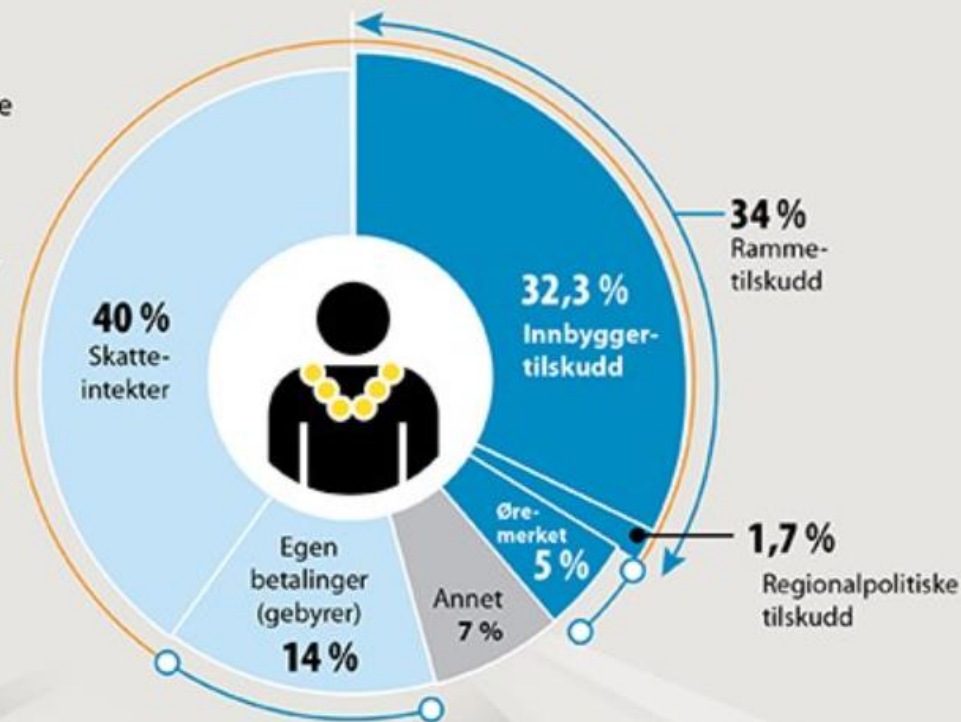


Slik får kommunene inntektene sine

FRIE INNTEKTER er midler kommunene fritt kan disponere uten andre føringar fra staten enn gjeldende lover og regler.

RAMMETILSKUDET er penger som fordeles fra staten til kommunene.

-  Fra innbyggerene
-  Fra staten
-  Frie inntekter
-  Bundet





Skatteetaten

Skatteinntekter til kommunene

De siste årene har Regjeringen lagt opp til at om lag 40 % av kommunesektorens inntekter skal komme fra skatt.

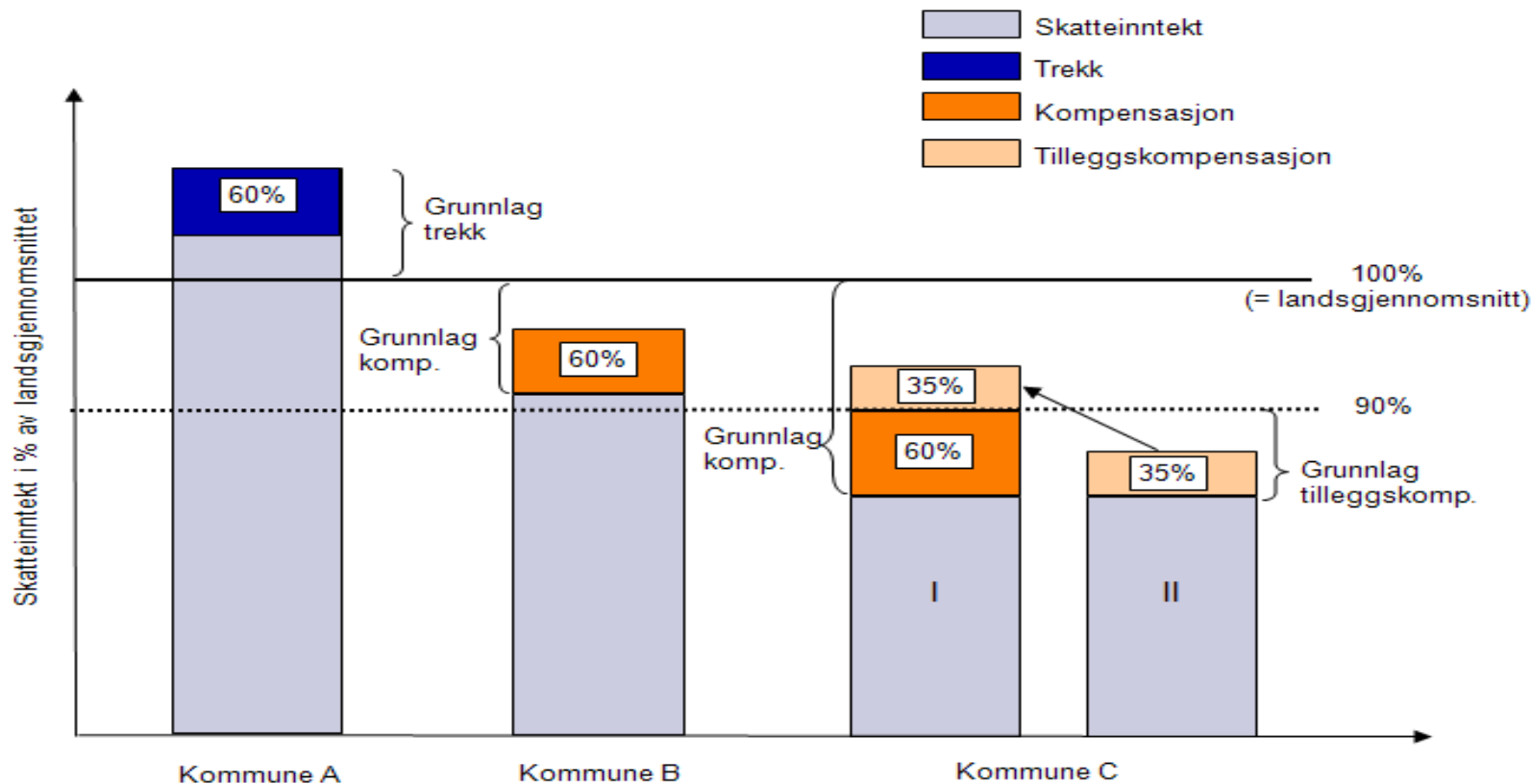
Skatteinntektene er derfor kommunens viktigste inntektskilde.

- For hoveddelen av kommunene består skatteinntektene av skatt fra personlige skattytere, dvs. lønnstakere, pensjonister og personlig næringsdrivende.
- Upersonlige skattytere, dvs. selskaper, stiftelser, mv. svarer i utgangspunktet bare skatt til staten. Unntaket er kraftselskap som skal betale såkalt naturressursskatt til kommune og fylkeskommune der hvor de driver kraftproduksjon (har del av kraftanleggsformuen). Naturressursskatten beregnes på grunnlag av gjennomsnittlig produsert kraft de siste sju årene. Naturressursskatt fastsettes til om lag 200 kommuner.
- I tillegg kommer eiendomsskatt for de kommuner som har innført dette (betales/innkreves direkte til/av kommunen)



Skatteetaten

Utjevning av skatteinntekter





Skatteetaten

Forholdet mellom skatteregnskapet og inntektsutjevningen

- **Grunnlag for inntektsutjevningen er:**
 - **Periodisk oppgjør i skatteregnskapet**
Innbetalt og fordelt skatt rapporteres for hvert periodiske oppgjør til SSB og derfra videre til KMD til bruk i beregning av inntektsutjevningen.

- Skattetallene kan følges fra:

Skatteregnskapets månedsoppgjør

til

SSB skatteregnskapsstatistikk

(<https://www.ssb.no/offentlig-sektor/statistikker/skatteregn>)

til

KMDs tabeller over inntektsutjevning

(<https://www.regjeringen.no/no/tema/kommuner-og-regioner/kommuneokonomi/inntektssystemet-for-kommuner-og-fylkeskommuner/lopende-inntektsutjevning/id548672/>)





Skatteetaten

Skattebetalingsordningen (Fellesinnkrevingen)

- Stortinget fastsetter årlig skatter, med hjemmel i Grunnlovens § 75.
 - Ligger til grunn for forskuddsutskrivningen (forskuddsskatt og skattekort)
- Skatter for personlige og upersonlige skattytere fastsettes med bla. hjemmel i Skatteloven.
- Innkreving av skatter, avregning, renteberegning og fordeling av skatter mv følger av Skattebetalingsloven.
- Kap. 8 sammen med tilhørende fordelingsforskrift er sentralt i regelverket for fordeling til skattekreditorene



Skatteetaten

Skattebetalingsordningen forts.

- Arbeidsgiveravgiften innkreves også under fellesinnkrevingen (tilfaller folketrygden og inngår ikke i tradisjonell fordeling)
- Arbeidsgiveravgift reguleres i Folketrygdloven og i årlig Melding fra Skattedirektoratet





Skatteetaten

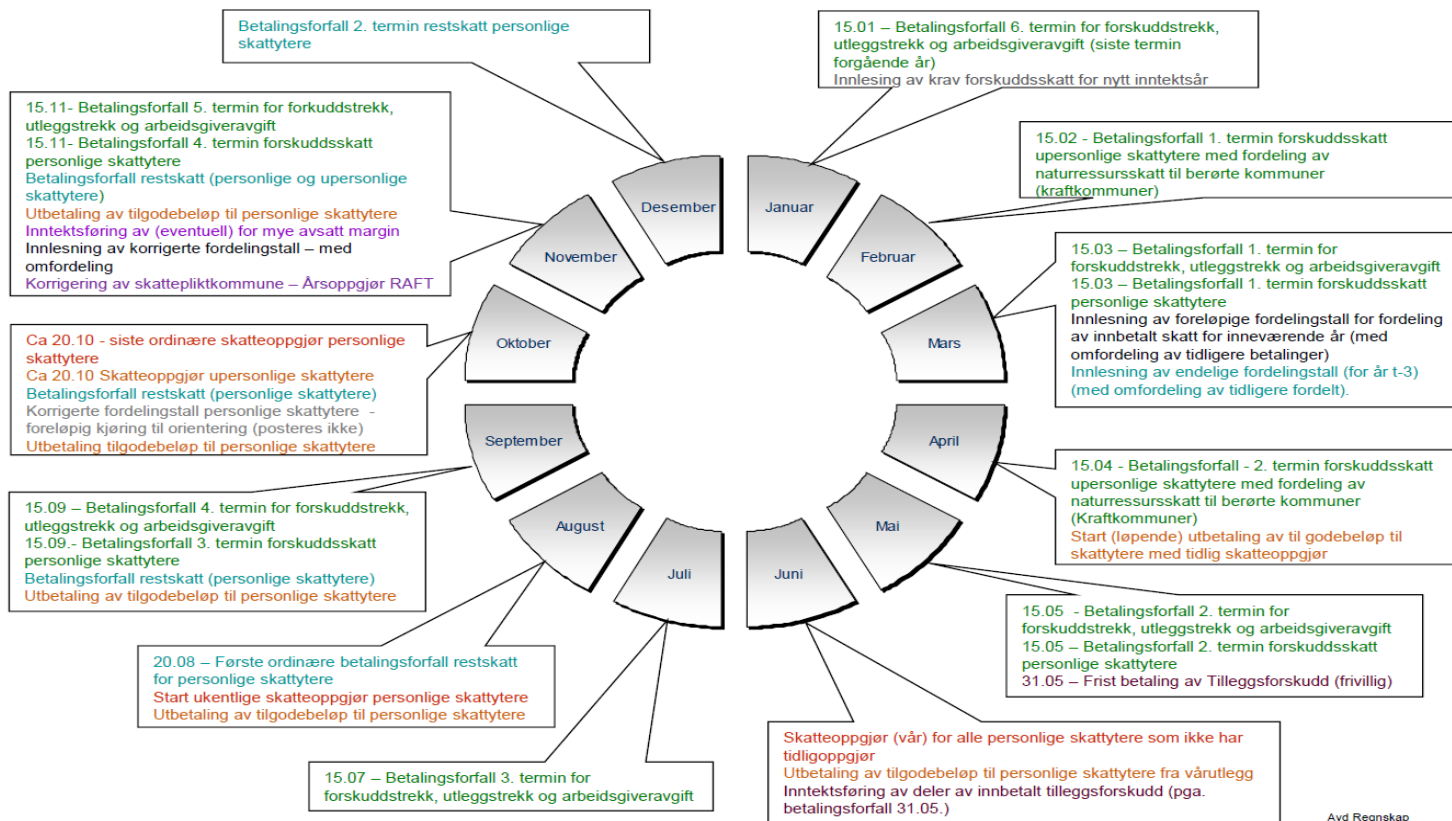
Skatteregnskapet SOFIE (fellesinnkrevingen)

- Spesialutviklet regnskap- og saksbehandlerprogram for bl.a. innkreving, saksbehandling, regnskapsføring samt fordeling av innbetalte skatter.
- Underlagt Statens økonomireglement, skatteetatens økonomiinstruks, retningslinje for føring av skatteregnskapet og andre rutiner.
- Regnskapsprinsippet (RHB) og Kontantprinsippet (KHB).
- Alle innbetalte skatter (etter avsetning til margin) fordeles i det månedlige periodiske oppgjøret.



Skatteetaten

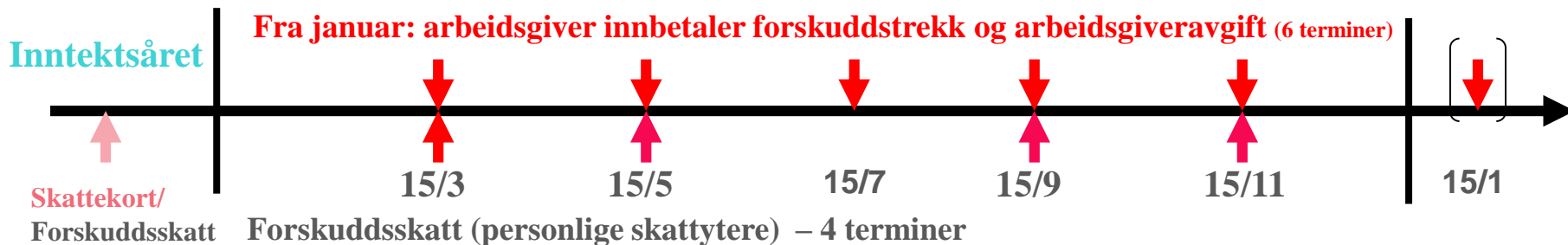
Årskalender - skattebetalingsordningen



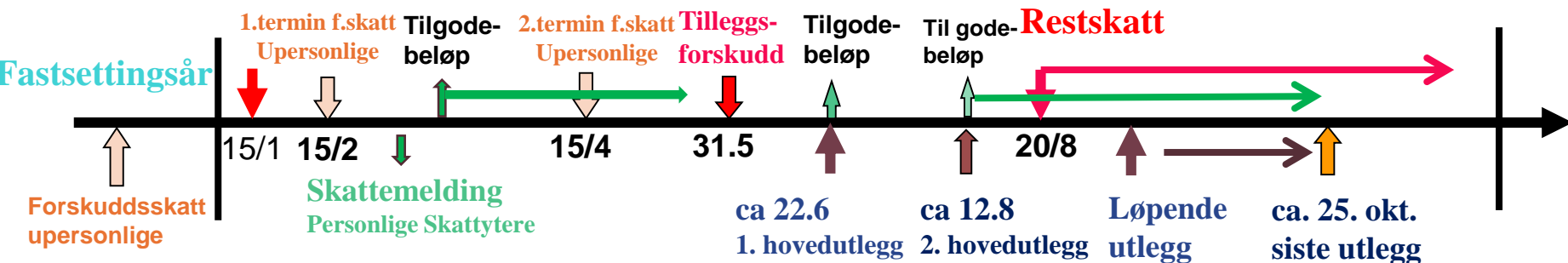


Innbetalinger/-utbetalinger - inntektsåret/fastsettingsåret

(Personlige skattytere)



(Personlige skattytere/Upersonlige skattytere)



Betalingsstrømmene til skatteregnskapet

består i et kalenderår av:

- Forskuddstrekk fra arbeidsgivere for inneværende år (og foregående, 6.t)
- Forskuddsskatt fra personlig næringsdrivende for inneværende år
- Forskuddsskatt fra upersonlige skattytere for foregående år
- Tillegg til forskuddstrekk og forskuddsskatt for foregående år (tilleggsforskudd)
- Restskatt etter avregning for foregående inntektsår.
- Utbetaling av tilgodebeløp etter avregning for foregående år
- Arbeidsgiveravgift for inneværende år (og foregående, 6.t)
- "Løpende" innbetaling av innfordrede restanser og inn- og utbetalinger etter kjøring av endrings saker vedrørende tidligere inntektsår.
- I tillegg til dette påvirkes inntektsstrømmen i det enkelte skatteregnskap (dvs beløp til fordeling) av marginoppgjør, årsoppgjør RAFT, korrigert fordelingsoppgjør mv.

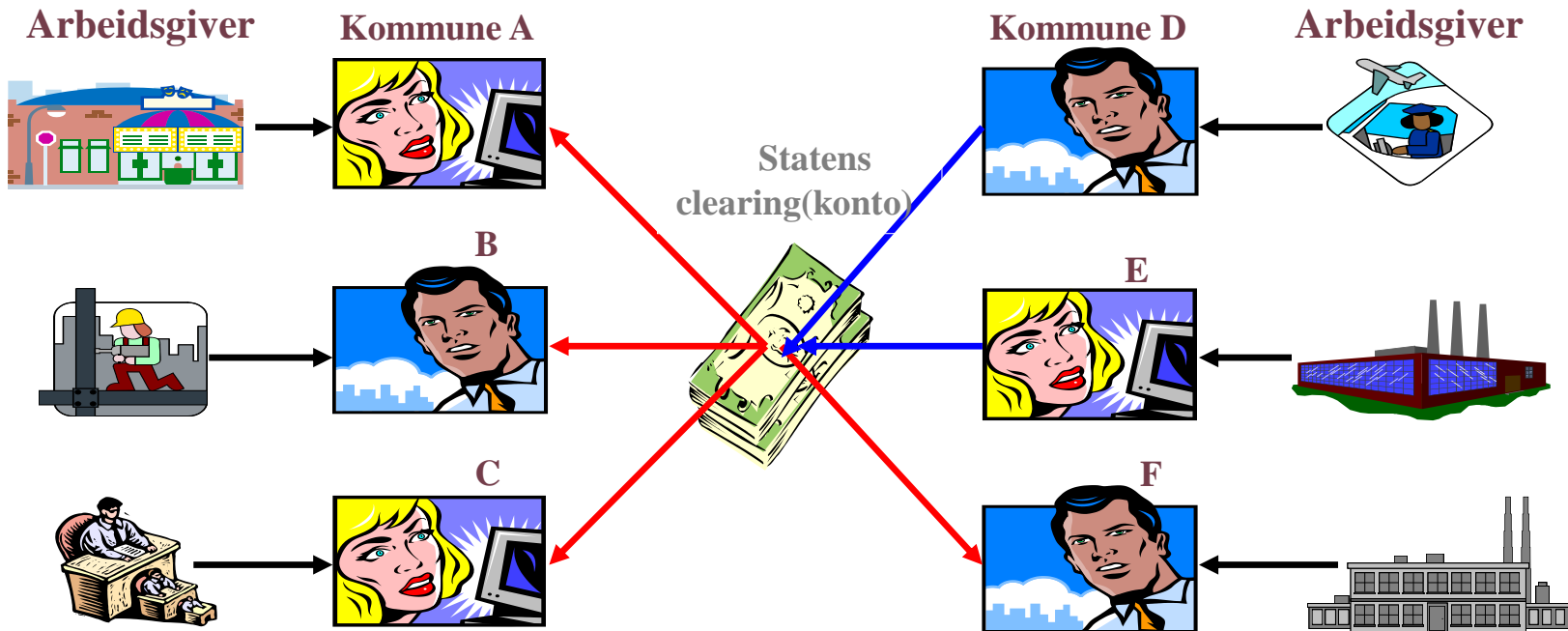




Skatteetaten

RAFT- Omfordeling forskuddstrek mellom kommuner

Hva er (gjør) RAFT?



Regnskapsføring Av ForskuddsTrek

- Arbeidsgiverne betaler forskuddstrekket samlet for alle arbeidstakere.
- Forskuddstrekket må overføres til inntektsføring i de enkelte arbeidstakers kommuner.
- Overføring av forskuddstrekket skjer med grunnlag i innmeldt a-melding (pr ansatt) fra arbeidsgiver. Skattekommune blir hentet fra registrert skatteplikt.
- Den enkelte kommune får sin andel av forskuddstrekk fra arbeidsgiver i forhold til faktisk innbetaling dvs. forholdsmessig fordelt.
- Denne fordelingen korrigeres senere på grunnlag av ev endringer i skatteplikt og rapportert forskuddstrekkbeløp (fra a-melding) og senere innbetalinger

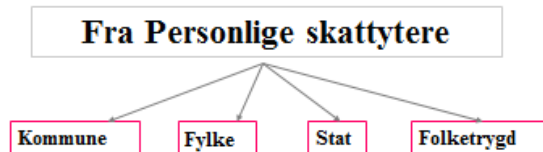


Fordeling til skattekreditorene

- Innbetalt skatt skal fordeles til skattekreditorene (skattebetalingsloven kap 8, og egen forskrift om fordeling)
 - primærkommunene
 - fylkeskommunene
 - Staten
 - Folketrygden
- SOFIE foretar all fordeling etter prinsippet for korrigert fordelingsoppgjør:
 - samlet inntekt pr kommune, ordning og inntektsår
 - multiplisert med gjeldende fordelingstall
 - fratrukket tidligere fordelt

(For arbeidsgiveravgift er det ikke nødvendig med fordeling. Arbeidsgiveravgiften skal i sin helhet til folketrygden.)

Fordeling til skattekreditorene



Fordelingstall

Foreløpige fordelingstall

Prognose basert på sist kjente skatteberegning

- Prognosen inneholder (selvfølgelig) usikkerhetsfaktorer

Korrigerede fordelingstall

- Grunnlaget er tatt fra den faktiske skatteberegningen
- "Korrekte" tall for første gang for et inntektsår, etter nesten 2 år (3/4 år for upersonlige skattytere)

Her henter vi tallene direkte fra ligningsregisteret

Endelige fordelingstall

- Beregnes etter vel halvannet år med endrings saker
- Brukes i alle etterfølgende år for det aktuelle inntektsåret
Ved senere større endringer i fastsetting kan fordelingstall endres for enkeltkommuner

Når nye fordelingstall (korrigerede eller endelige) for et inntektsår legges inn i skatteregnskapet, fordeles all tidligere fordelt skatt for inntektsåret på nytt, og skattekreditorene må betale tilbake for mye fordelt eller får utbetalt for lite fordelt.



Fordelingstall – hvorfor grunnlag fra skatteberegningen

Follo kemnerkontor
Postboks 510
1411 KOLBOTN

0211

Skatteoppgjør 2010

Ordinær likning

19.10.2011

Fødselsnummer
Ektefelles f nr

Skatteklasser	1E	Nettoformue	1 598 487
Pensjonspoeng	5,88	Alminnelig inntekt	647 223
		Særfradrag	0
		Pensjonsgiv. inntekt	645 578

Bankkonto for skatt	6345 0602118
IBAN nummer	NO096345 0602 118
BIC	NDEANOKKXXX
Skatten utskrevet i	Skatt øst
Adr. til skattekontoret	Postboks 9200 Grønland 0134 OSLO

Vær vennlig å ta med skatteoppgjørsblanketten ved henvendelse til skattekontoret eller skatteoppkreveren.

	Beregningsgrunnlag	Skatt og avgift
Fomueskatt til:		
Staten	1 598 487	2 332
Vestby kommune	1 598 487	4 081
Inntektsskatt til:		
Staten (fellesskatt)	647 223	75 929
Vestby kommune og fylket	647 223	93 475
Staten, toppskatt av personinntekt	645 578	17 026
Trygdeavgift:		
Lønn mv (7,8 %)	645 578	50 355
Utlignet skatt		<u>243 198</u>
Avregning:		
Forskuddstrekk		<u>235 400-</u>
Restskatt		7 798
Rentetillegg		<u>152+</u>
Å betale - Innbetalingskort blir tilsendt senere		<u>7 950</u>

Ved betaling må følgende KID benyttes:

Blir restskatten ikke betalt innen forfall, vil skatteoppkreveren sette i verk tiltak for å kreve inn beløpet. Valg av tiltak blir basert på opplysninger fra selvangivelsen og folkeregisteret, samt størrelsen på restskatten og betalingshistorikk.



Fordelingstall - beregning

Korrigererte fordelingstall 2019 Landstotal	2019				
	Kommune	Fylke	Stat	Folketrygd	Totalt
Skattt på formue egen og andre kommuner	12 509 363 764				12 509 363 764
Skattt på inntekt egen og andre kommuner	154 054 470 842	34 678 931 739			188 733 402 581
Skatt på formue stat			2 670 811 747		2 670 811 747
Trinnskatt			74 643 102 958		74 643 102 958
Skatt ved utbetilng fra IPA til bo			34 928 206		34 928 206
- Fradrag for utenlandsk skatt	-791 762 492	-177 675 349	-943 223 018		-1 912 660 859
- Skattefradrag for Finnmark og Nord-Troms			-950 589 630		-950 589 630
- Skattefradrag for BSU			-1 402 116 522		-1 402 116 522
- FoU-fradrag			-324 434		-324 434
Fellesskatt			105 511 423 749		105 511 423 749
Kildeskatt			591 548 433		591 548 433
Trygdeavgift				149 587 961 612	149 587 961 612
Sum	165 772 072 114	34 501 256 390	180 155 561 489	149 587 961 612	530 016 851 605
Skyldig skatt til andre kommuner	-2 171 503 347	-291 982 254	2 463 485 601		0
Til gode skatt fra andre kommuner	2 171 503 347	291 982 254	-2 463 485 601		0
Grunnlag for fordelingstall	165 772 072 114	34 501 256 390	180 155 561 489	149 587 961 612	530 016 851 605
Fordelingstall i %	31,28 %	6,51 %	33,99 %	28,22 %	100,00 %





Skatteetaten

Marginavsetning

- Erfaringsmessig skal det tilbakebetales mer til skattyterne en det tilsvarende skal innkreves i restskatt. For å avverge unødvendige svingninger i skatteinntang tilbakeholdes en margin før fordeling til skattekreditorene (beregnet med en prosentandel av innbetalt forskuddstrekk og forskuddsskatt for personlige skattytere).
- Avsetning av margin er også ment å skulle forhindre negative periodiske oppgjør (sikre likviditet)
- Avsatt margin gjøres opp i november i skattefastsettingsåret. Dvs for mye avsatt utbetales til skattekreditorene. Ved for lite avsatt belastes skattekreditorene løpende.



Skatteetaten

Endring i reglene om fastsetting av margin

- Marginprosenten for den enkelte kommune fastsettes i dag av kommunestyret. Fra og med inntektsåret 2021 fastsettes marginprosenten av skatteetaten.
- Utgangspunktet for fastsetting av marginprosenten har vært, og vil fortsatt være, marginbruken de tre siste årene. Skatteetaten skal gjennomføre samme vurdering/beslutning som i dag er tillagt skatteoppkrever/kommunen
- De siste år har marginoverskuddet som godskrives skattekreditorene vært økende (på landsbasis). I utgangspunktet er det en fordel med stabilitet i marginprosenten. Del av vår vurdering blir om det er påkrevet å endre.
- § 12 i *Forskrift om gjennomføringen av fordeling av skatt mv. mellom skattekreditorene* blir endret i samsvar med dette.



Skatteetaten

Forskudd på periodisk oppgjør

Forskuddsfordeling

- Med hjemmel i Fordelingsforskriften § 9 er det anledning til å utbetale forskudd på periodisk oppgjør av beløp som i en måned er innbetalt av skatt mv.
- § 9 nr 1 og 2 skal lyde:
 1. Det kan utbetales forskudd på periodisk oppgjør av beløp som i en måned er innbetalt av skatt mv. Ved forskuddsfordeling skal det gjøres fradrag for den marginen som skal holdes tilbake for den enkelte kommune på bankkonto for skatt, jf. § 12.
 2. Forskuddet fordeles mellom skattekreditorene etter gjeldende fordelingstall for de skattearter og inntektsår det foretas forskuddsfordeling for. Ved forskuddsfordeling skal fordelte beløp overføres til kommunen og fylkeskommunen, jf. § 8 nr. 3. Det utbetales ikke forskudd til staten og folketrygden. Samlet oppgjør til staten og folketrygden foretas i forbindelse med periodeavslutning, i samsvar med frister i § 8.



Skatteetaten

Forskudd på periodisk oppgjør

Forskuddsfordeling forts.

- Forskudd tidligere foretatt av skatteoppkrever. Hjemmel til å utbetale forskudd overføres til skattekontoret ved endring i "fordelingsforskriften".
- Bakgrunn i at kommuner og fylkeskommuner skal kunne disponere innbetalte beløp via skattebetalingsordningen tidligere, i praksis for de aller fleste knyttet til terminforfallene på forskuddstrekk og forskuddsskatt
- Store beløp – 117 milliarder forskuddsfordelt i 2019, 70 pr 21.07.2020.
- For inntektsåret samt første halvår etter inntektsåret
- Fylkeskommunene i egenskap av skattekreditor/andel av kommunene i eget fylke – forskudd tas pr kommune



Forskudd på periodisk oppgjør

Forskuddsfordeling forts.

- **Ny organisering avstedkommer behov for ny funksjonalitet**
 - Større grad av systemstøtte
 - Analyse av forskuddshistorikk for alle kommuner i 2019 samt til og med 21.07 i 2020.
 - Konsistente data i 2020 benyttet:
 - Antall kommuner som ikke benyttet seg av adgangen til å forskuddsfordele: 172
 - Antall kommuner som i samme periode tok mellom ett og fire forskudd (fire terminforfall): 165
 - Antall kommuner som i samme periode tok fem til åtte forskudd: 16
 - Antall kommuner som tok noe mer enn de 16 over: 2
 - Antall kommuner med betydelig større antall forskuddsfordelinger: 1



Forskudd på periodisk oppgjør

Forskuddsfordeling forts.

- Organisering av kommuner i grupper
 - $165+172=337$. Ett forskudd ved terminforfall
 - 16: To forskudd
 - 3: Separate vurderinger men inkl. begge de over og ytterligere i tillegg
 - Vi vil gjerne gjøre oss erfaringer med ny løsning og nye ansvarlige både hos skatteetaten og i kommunene, flytting mellom grupper er fleksibelt, men vi tenker at det vil være formålstjenlig å la valgt gruppeinndeling stå i noe tid slik at alle parter danner seg egne erfaringer



Forskudd på periodisk oppgjør

Forskuddsfordeling forts.

- **Andre forhold knyttet til forskudd**
 - Viser også til artikkel om negativt periodisk oppgjør – kan skje, ikke på grunn av feil i forskuddet eller av den som gjør jobben med andre forhold utenfor eller også feil i levering av a-meldinger: vil kunne omtales i månedsbrev hvis omfattende og generelt
 - Skatteetatens oppfølgingsmiljø i Grimstad har ansvaret for fagdialogen med kommunene (og evt. spørsmål fra fylkeskommunene). Selve forskuddsutføringen foretas av regnskapsmiljøet i Oslo men det er løpende dialog mellom Oslo og Grimstad.
- RE-skatteregnskapGrimstad@skatteetaten.no



Skatteetaten

Månedlige og periodiske rapporter

- **Rapportpakker – faste rapporter som periodisk sendes hver enkelt kommune og fylkeskommune**
- Fra 1. november 2020 mottar kommunene og fylkeskommunene et sett med rapporter (rapportpakker). Alle kommuner vil motta alle rapportene i rapportoversiktene for egen kommune. Kommuner som er mottakere av naturressursskatt, vil i tillegg få rapport vedrørende dette.
- Detaljoversikt over enkeltrapporter fremgår av vedlagte to oversikter, hhv
 - Styringsrapporter skattekreditorer – distribusjon KS-FIKS v1.0
 - Styringsrapporter skattekreditorer – distribusjon e-post v1.0



Rapportnavn	Innhold	Kreditor	Format	For regnskaps-måned	Mottaksdato
Forside periodisk oppgjør	Pengestrømmer på hver enkelt skatteordning fordelt på skattekreditor	Kommune	PDF	Månedlig	Normalt 2. virke-dag i påfølgende måned
Fordeling til skattekreditorer - etter periode-kjørt fordeling	Fordeling til skattekreditorer per ordning, konto og inntektsår for avsluttet og historiske perioder - per måned	Kommune	Excel (kan bearbeides)	Månedlig	Normalt 2. virke-dag i påfølgende måned
Fordeling til skattekreditorer - etter periode-kjørt fordeling	Fordeling til skattekreditorer per ordning, konto og inntektsår for avsluttet og historiske perioder - akkumulert	Kommune	Excel (kan bearbeides)	Februar tom. Desember	Normalt 2. virke-dag i påfølgende måned
Årsregnskap - kommune - sammendrag	Rapport for offisiell regnskapsrapportering for valgt hovedbok, sammendrag per kontogruppe	Kommune	PDF	Januar	Normalt 2. virke-dag i januar
Fordeling til skattekreditorer - status så langt for innev periode	Fordeling til skattekreditorer per ordning, konto og inntektsår for inneværende periode (per i dag)	Kommune	Excel (kan bearbeides)	Juni, og forfallsmåneder	Fast dato 17. i forfallsmånedene og juni (evt neste virkedag ved lør/søn/ helligdag)
Avregning - per kommune - beløp	Viser totalsummer per kommune per inntektsår per skatteart (sum utliknet, forskudd mv.)	Kommune	PDF	April tom desember	Normalt 2. virke-dag i påfølgende måned
Fordeling til skattekreditorer - etter periode-kjørt fordeling korrigeret	Fordeling til skattekreditorer per ordning, konto og inntektsår for avsluttet periode. Inkluderer (viser) effekten av korrigeret fordelingstall	Kommune	Excel (kan bearbeides)	Mars og november	Normalt 2. virke-dag i påfølgende måned

Rapportnavn	Innhold	Kreditor	Format	For regnskaps-måned	Mottaksdato
Fordeling til skattekreditorer - korrigerede fordelingstall	Resultat av kjøring etter nye fordelingstall (gammel og ny fordeling)	Kommune	PDF	Mars og november	Normalt 2. virke-dag i påfølgende måned
Margin - avsetning og bruk	Viser løpende utvikling/status over avsatt/bruk av margin på kommunenivå.	Kommune	Excel	Juni, august, september og oktober	Normalt 2. virke-dag i påfølgende måned
Restanse - sum per skatteart - aldersfordelt	Viser grunnlag for analyse av utviklingen i utestående fordringer.	Kommune	Excel	Månedlig	Normalt 2. virke-dag i påfølgende måned
Fordelingstall - skattekreditorer	Viser skattekreditorenes gjeldende prosentvise fordelingstall for angitt år og angitt kommune	Kommune	Excel	Mars og november	Normalt 2. virke-dag i påfølgende måned
Naturressursskatt Netto inntektskorreksjon per kommune	Vise inntektskorrigeringer ved føring av naturressursskatt	Aktuelle kommuner	Excel	Månedlig	Normalt 2. virke-dag i påfølgende måned



Forside periodisk oppgjør

Produseres månedlig

- Viser:
 - hvordan månedens innbetalinger fordeler seg på de ulike skatteordninger og hvordan de er fordelt på skattekreditorene
 - hva som er fordelt
 - hva som eventuelt er utbetalt som forskudd på periodisk oppgjør
- Bruksområde:
 - Kan avstemmes mot mottatte innbetalinger, eller skyldig beløp etter periodisk oppgjør



Skatteetaten

Forside periodisk oppgjør

Utvalgsriterier:

Kommunenr	Kommunenavn	År	Periodenr
		2019	11

Data:

	Ekklusiv renter og	Renter	Tilfeldige inntekter	Innfordrings inntekter	Innfordrings utgifter	Renter og innfordring	Fordelt totalt	Forskuddsfordelt	Oppgjør stat	Til utbetaling
TIL FORDELING										
Arbeidsgiveravgift	11 483 139					0	11 483 139			
Personlige skatteyttere	162 050 598					0	162 050 598			
Selskapskatt	87 093 203					0	87 093 203			
Kildeskatt	0					0	0			
Renter og gebyr	0					90 968	90 968			
Tvangsmulkt	3 220					0	3 220			
Finanskatt lønn	-341 666					0	-341 666			
Naturressursskatt	6 080 329					0	6 080 329			
Sum til fordeling	266 368 823					90 968	266 459 791			
Innestående margin	-73 182 452					0	-73 182 452			
FORDELT										
Kommune	57 430 722					25 454	57 456 176	-43 610 776	0	13 845 400
Fylke	12 229 375					6 357	12 235 732	-9 475 003	0	2 760 729
Herreløse inntekter	0						0	0	0	0
Trinnskatt	24 918 538					1 209	24 919 747	0	0	24 919 747
Fellesskatt	116 752 289					28 219	116 780 508	0	0	116 780 508
Svalbardskatt	0					0	0	0	0	0
Stat		29 860	10	7 117	-7 559	29 428				0
Folketrygd	43 893 206	28 909	-4	5 228	-4 404	29 729	43 922 935	0	0	43 922 935
Arbeidsgiveravgift	11 483 138					0	11 483 138	0	0	11 483 138
Tvangsmulkt	3 220					0	3 220	0	0	3 220
Finanskatt lønn	-341 666					0	-341 666	0	0	-341 666
Oppgjør RAFT	0					0	0	0	-91 556 508	-91 556 508
Plassering mellom kommuner	0					0	0	0	4 747 292	4 747 292
Sum fordelt Staten	196 708 725					59 157	196 767 882	0	-86 809 216	109 958 666
Sum fordelt	266 368 822					90 968	266 459 790	-53 085 779	-86 809 216	126 564 795
Øreavrund. til fordeling neste per	1					-0	1			
Netto margin i perioden	-1 054 140					0	-1 054 140			



Skatteetaten

Fordeling til skattekreditorer - etter periodekjørt fordeling

Dette er den viktigste rapporten for å analysere og forklare periodens (månedens) skatteinntekter

- Viser:
 - siste periodes fordeling til skattekreditorene
 - en kolonne per skattekreditor
 - summen av denne tilsvare *Forside periodisk oppgjør*
- Bruksområde:
 - Forklare periodens skatteinntekter
 - Analysere svingninger



Skatteetaten

Fordeling til skattekreditorer - etter periodekjørt fordeling

2019 Fra perioden 11 Til perioden 11

Kommnr	Ordning	Konto	År	Periode	Innt.år	Kommune	Fylke	Trinnskatt	Fellesskatt	Statens andel	Folketrygd
	Arbeidsgiveravgift	2000 Arbeidsgiveravgift	2019	11	2017	0	0	0	0	0	-5 138
	Arbeidsgiveravgift	2000 Arbeidsgiveravgift	2019	11	2019	0	0	0	0	0	-11 478 001
	Finansskatt lønn	3000 Finansskatt lønn	2019	11	2019	0	0	341 666	0	341 666	0
	Naturressursskatt	2730 Naturressursskatt	2019	11	2018	-5 145 175	-935 154	0	0	0	0
	Personlige skatteyttere	2100 Forskuddstrekk fra arbeidsgivere	2019	11	2018	-1 185 393	-230 493	-1 158 590	39 052	-1 119 537	2 535 423
	Personlige skatteyttere	2100 Forskuddstrekk fra arbeidsgivere	2019	11	2019	-19 260 387	-4 184 567	-7 561 367	-12 710 395	-20 271 762	-19 494 267
	Personlige skatteyttere	2101 Inntektskorreksjon RAFT	2019	11	2015	-63	-14	-7	-69	-77	-66
	Personlige skatteyttere	2101 Inntektskorreksjon RAFT	2019	11	2016	674	146	150	570	720	672
	Personlige skatteyttere	2101 Inntektskorreksjon RAFT	2019	11	2017	220	48	61	169	230	219
	Personlige skatteyttere	2101 Inntektskorreksjon RAFT	2019	11	2018	-1 686 387	-326 912	-1 676 391	87 311	-1 589 081	3 744 671
	Personlige skatteyttere	2101 Inntektskorreksjon RAFT	2019	11	2019	-27 941 450	-6 070 640	-10 969 436	-18 439 238	-29 408 674	-28 280 745
	Personlige skatteyttere	2191 Avsetning til margin	2019	11	2018	302 480	58 816	295 641	-9 965	285 676	-646 972
	Personlige skatteyttere	2191 Avsetning til margin	2019	11	2019	4 866 677	1 057 218	1 910 356	3 211 242	5 121 598	4 925 166
	Personlige skatteyttere	2192 Bruk av margin	2019	11	2018	-5 520 397	-1 192 627	-2 029 363	-3 617 233	-5 646 596	-4 664 578
	Personlige skatteyttere	2200 Forskuddsskatt, person	2019	11	2013	-1 089	-240	-146	-1 228	-1 374	-1 047
	Personlige skatteyttere	2200 Forskuddsskatt, person	2019	11	2018	-111 719	-21 723	-109 193	3 681	-105 513	238 955
	Personlige skatteyttere	2200 Forskuddsskatt, person	2019	11	2019	-1 458 955	-316 977	-572 766	-962 800	-1 535 565	-1 476 671
	Personlige skatteyttere	2300 Restskatt, person	2019	11	2017	-16 893	-3 662	-4 689	-12 967	-17 655	-16 776
	Personlige skatteyttere	2300 Restskatt, person	2019	11	2018	-537 131	-114 692	-235 573	-308 935	-544 508	-267 338
	Personlige skatteyttere	2302 Rentetillegg	2019	11	2018	-4 020	-860	-1 728	-2 352	-4 080	-2 172
	Personlige skatteyttere	2350 Overskytende forskudd, person	2019	11	2015	11 315	2 499	1 321	12 467	13 789	11 823
	Personlige skatteyttere	2350 Overskytende forskudd, person	2019	11	2016	1 861	403	415	1 574	1 989	1 857
	Personlige skatteyttere	2350 Overskytende forskudd, person	2019	11	2017	-1 217	-264	-338	-934	-1 272	-1 208
	Personlige skatteyttere	2350 Overskytende forskudd, person	2019	11	2018	258 732	50 705	241 699	4 098	245 796	-498 675
	Renter og gebyr	2974 Innfordringsinntekter	2019	11	2019	-4 513	-1 361	-2 042	-3 403	-5 445	-4 765
	Tvangsmulkt	2978 Tvangsmulkt	2019	11	2019	0	0	-2 645	0	-2 645	0

SUM -57 456 176 -12 235 731



Skatteetaten

Fordeling til skattekreditorer - status så langt for inneværende periode

Endres fra dag til dag

- Viser:
 - inneværende periodes fordeling til skattekreditorene per kjøredato, spesifisert på artskonto og inntektsår
- Bruksområde
 - Evaluere skatteinngang så langt i måneden
 - Kan sorteres på kolonnen skattekreditor, og kommunen som skattekreditor kan summeres
 - I måneder med terminforfall vil det bli automatisk forskuddsfordeling til kommunen og fylkeskommunen
- Rapporten vil bli sendt ut den 17. i forfallsmånedene



Skatteetaten

Fordeling til skattekreditore - status så langt for innev periode Kommune: I

Ordning	Konto	Inntektsår	Kommune	Fordelt til	Fordelt bel
Personlige skatteyttere	2350 Overskytende forskudd, person	2017		Kommune	3 873
Personlige skatteyttere	2101 Inntektskorreksjon RAFT	2018		Kommune	158
Personlige skatteyttere	2101 Inntektskorreksjon RAFT	2017		Kommune	-227
Personlige skatteyttere	2101 Inntektskorreksjon RAFT	2019		Kommune	-860
Renter og gebyr	2160 Forsinkelsesrenter	2020		Kommune	-469
Renter og gebyr	2360 Forsinkelsesrenter	2018		Kommune	-1 068
Personlige skatteyttere	2200 Forskuddsskatt, person	2020		Kommune	-1 405 386
Renter og gebyr	2352 Rentegodtgjørelse	2019		Kommune	2 393
Personlige skatteyttere	2302 Rentetillegg	2019		Kommune	-9 365
Personlige skatteyttere	2300 Restskatt, person	2006		Kommune	-1 838
Renter og gebyr	2974 Innfordringsinntekter	2019		Kommune	-627
Personlige skatteyttere	2100 Forskuddstrekk fra arbeidsgivere	2020		Kommune	-16 233 978
Personlige skatteyttere	2191 Avsetning til margin	2020		Kommune	4 566 287
Personlige skatteyttere	2800 Pålleggstrekk, arbeidsgivere	2020		Kommune	-1 692
Renter og gebyr	2360 Forsinkelsesrenter	2013		Kommune	-250
Renter og gebyr	2365 Renter av endring i skatt, person	2018		Kommune	215
Personlige skatteyttere	2300 Restskatt, person	2015		Kommune	2 435
Personlige skatteyttere	2300 Restskatt, person	2014		Kommune	1 278
Personlige skatteyttere	2350 Overskytende forskudd, person	2019		Kommune	180 195
Personlige skatteyttere	2100 Forskuddstrekk fra arbeidsgivere	2019		Kommune	-1 584
Personlige skatteyttere	2200 Forskuddsskatt, person	2013		Kommune	-1 163
Personlige skatteyttere	2300 Restskatt, person	2019		Kommune	-637 992
Personlige skatteyttere	2200 Forskuddsskatt, person	2019		Kommune	-5 667
Personlige skatteyttere	2192 Bruk av margin	2019		Kommune	-180 194
Personlige skatteyttere	2350 Overskytende forskudd, person	2018		Kommune	9 838
Renter og gebyr	2360 Forsinkelsesrenter	1988		Kommune	-2 863
Renter og gebyr	2360 Forsinkelsesrenter	2012		Kommune	-765
Renter og gebyr	2974 Innfordringsinntekter	2020		Kommune	-1 176
Renter og gebyr	2260 Forsinkelsesrenter	2018		Kommune	-161
Personlige skatteyttere	2300 Restskatt, person	2013		Kommune	3 069
Personlige skatteyttere	2101 Inntektskorreksjon RAFT	2020		Kommune	-28 023 517
Personlige skatteyttere	2300 Restskatt, person	2017		Kommune	-9 031
Personlige skatteyttere	2300 Restskatt, person	2018		Kommune	-4 340
Renter og gebyr	2060 Forsinkelsesrenter	2020		Kommune	9 101

Sum

utdrag

-41 745 376



Skatteetaten

Fordeling til skattekreditorer - etter periodekjørt fordeling *korrigert*

Produseres etter periodeslutt i perioder hvor det er lest inn endrede fordelingstall

- Vanligvis etter utgangen av mars og etter periodisk oppgjør for november
- Viser:
 - spesifikasjon av periodens bevegelser og effekten etter omfordeling etter endrede fordelingstall i hver sin kolonne
- Bruksområde
 - Underlag for å forklare hva av totalt fordelte skatteinntekter som skyldes ordinære bevegelser, og hva som skyldes omfordelinger.



Fordeling til skattekreditorer - etter periodekjørt fordeling korriger

År	Per	Komm nr.	Ordning	Konto	Kommune	Kommune Korr.	Fylke	Fylke Korr.	Statens andel	Statens andel Korr.	Folketrygd	Folketrygd Korr.
2019	11		Arbeidsgiveravgift	2000 Arbeidsgiveravgift	0	0	0	0	0	0	-11 478 001	0
2019	11		Finansskatt lønn	3000 Finansskatt lønn	0	0	0	0	341 666	0	0	0
2019	11		Naturressursskatt	2730 Naturressursskatt	-5 145 175	0	-935 154	0	0	0	0	0
2019	11		Personlige skatteyttere	2100 Forskuddstrekk fra arbeidsgivere	0	-1 185 393	0	-230 493	0	-1 119 537	0	2 535 423
2019	11		Personlige skatteyttere	2100 Forskuddstrekk fra arbeidsgivere	-19 260 387	0	-4 184 567	0	-20 271 762	0	-19 494 267	0
2019	11		Personlige skatteyttere	2101 Inntektskorreksjon RAFT	-63	0	-14	0	-77	0	-66	0
2019	11		Personlige skatteyttere	2101 Inntektskorreksjon RAFT	674	0	146	0	720	0	672	0
2019	11		Personlige skatteyttere	2101 Inntektskorreksjon RAFT	220	0	48	0	230	0	219	0
2019	11		Personlige skatteyttere	2101 Inntektskorreksjon RAFT	44 124	-1 730 512	9 576	-336 488	45 291	-1 634 372	43 299	3 701 372
2019	11		Personlige skatteyttere	2101 Inntektskorreksjon RAFT	-27 941 450	0	-6 070 640	0	-29 408 674	0	-28 280 745	0
2019	11		Personlige skatteyttere	2191 Avsetning til margin	0	302 480	0	58 816	0	285 676	0	-646 972
2019	11		Personlige skatteyttere	2191 Avsetning til margin	4 866 077	0	1 057 218	0	5 121 598	0	4 925 166	0
2019	11		Personlige skatteyttere	2192 Bruk av margin	-5 279 204	-241 193	-1 145 729	-46 899	-5 418 802	-227 794	-5 180 463	515 886
2019	11		Personlige skatteyttere	2200 Forskuddsskatt, person	-1 089	0	-240	0	-1 374	0	-1 047	0
2019	11		Personlige skatteyttere	2200 Forskuddsskatt, person	0	-111 719	0	-21 723	0	-105 513	0	238 955
2019	11		Personlige skatteyttere	2200 Forskuddsskatt, person	-1 458 955	0	-316 977	0	-1 535 565	0	-1 476 671	0
2019	11		Personlige skatteyttere	2300 Restskatt, person	-1 350	0	-291	0	-1 313	0	-1 124	0
2019	11		Personlige skatteyttere	2300 Restskatt, person	-838	0	-173	0	-781	0	-697	0
2019	11		Personlige skatteyttere	2300 Restskatt, person	-482	0	-109	0	-586	0	-498	0
2019	11		Personlige skatteyttere	2300 Restskatt, person	2 166	0	470	0	2 314	0	2 160	0
2019	11		Personlige skatteyttere	2300 Restskatt, person	-16 893	0	-3 662	0	-17 655	0	-16 776	0
2019	11		Personlige skatteyttere	2300 Restskatt, person	-453 884	-83 247	-98 505	-16 187	-465 886	-78 622	-445 394	178 056
2019	11		Tvangsmulkt	2978 Tvangsmulkt	0	0	0	0	-2 645	0	0	0
					-54 649 331	-2 806 845	-11 689 956	-545 775				
Sum kommune					-57 456 176	Sum fylke	-12 235 731					



Fordeling til skattekreditorer - korrigerede fordelingsstall

Produseres etter periodeslutt i perioder hvor det er lest inn endrede fordelingsstall

- Viser:
 - total samlet effekt av omfordeling etter endrede fordelingsstall
- Bruksområde
 - Analysere totaleffekt av korrigeret fordelingsoppgjør



Fordeling til skattekreditorer - korrigerte fordelingstall

Dato 16.09.2020 - 02:48

Utvvalgskriterier:

Kommunen	Inntektsår	Skatteordni
	2018	[E,F,R]

			Kommune		Fylke		Felleskatt		Folketrygd		Trinnskatt	
			%	Fordelt beløp	%	Fordelt beløp	%	Fordelt beløp	%	Fordelt beløp	%	Fordelt beløp
Etterskuddspliktig	Ny fordeling	K - 31.01.2020	0,00	0	0,00	0	91,40	208 855 664	0,00	0	8,60	19 651 627
	Gammel fordeling	F - 31.10.2018	0,00	1	0,00	0	96,50	220 509 535	0,00	0	3,50	7 997 755
	Differanse		0,00	-1	0,00	0	0,00	-11 653 871	0,00	0	0,00	11 653 872
Forskuddspliktig	Ny fordeling	K - 29.11.2019	31,01	241 960 241	6,73	52 511 848	21,29	166 151 780	30,43	237 434 702	10,54	82 206 635
	Gammel fordeling	F - 20.03.2018	30,65	239 151 286	6,66	51 965 662	21,31	166 244 350	31,20	243 442 744	10,18	79 461 163
	Differanse		0,00	2 808 955	0,00	546 186	0,00	-92 570	0,00	-6 008 042	0,00	2 745 472
Renter	Ny fordeling	K - 29.11.2019	31,01	-181 750	6,73	-39 445	21,29	-124 806	30,43	-178 351	10,54	-61 750
	Gammel fordeling	F - 20.03.2018	30,65	-179 641	6,66	-39 034	21,31	-124 875	31,20	-182 863	10,18	-59 687
	Differanse		0,00	-2 109	0,00	-411	0,00	69	0,00	4 512	0,00	-2 063

Fordeling til skattekreditorer - korrigerte fordelingstall

Side 1 av 1

Sum korr komm 2 806 846 Fylke 545 776



Skatteetaten

Fordelingstall - skattekreditorer

Da 18.09.2020

Utvælskriterier:	Kommunenr	Inntektsår fom	Inntektsår tom	Versjon Alle/Gjeldende	Versjonsdato tom
		2010	2020	G	

Inntektsår	Skatteordning	Versjon	Versjonsdato	Kommune	Fylke	Folketrygd	Staten	Herav fellesskatt	Herav trinnskatt
2020	Etterskuddspliktige	F	30.01.2020	0,00	0,00	0,00	100,00	91,40	8,60
2020	Forskuddspliktige	F	27.05.2020	29,53	6,26	30,78	33,43	63,94	36,06
2020	Renter og gebyr	F	27.05.2020	29,53	6,26	30,78	33,43	63,94	36,06
2019	Etterskuddspliktige	F	30.10.2018	0,00	0,00	0,00	100,00	96,50	3,50
2019	Forskuddspliktige	F	25.03.2019	30,47	6,62	30,84	32,07	62,70	37,30
2019	Renter og gebyr	F	25.03.2019	30,47	6,62	30,84	32,07	62,70	37,30
2018	Etterskuddspliktige	K	30.01.2020	0,00	0,00	0,00	100,00	91,40	8,60
2018	Forskuddspliktige	K	28.11.2019	31,01	6,73	30,43	31,83	66,90	33,10
2018	Renter og gebyr	K	28.11.2019	31,01	6,73	30,43	31,83	66,90	33,10
2017	Etterskuddspliktige	K	30.10.2018	0,00	0,00	0,00	100,00	96,50	3,50
2017	Forskuddspliktige	E	23.03.2020	30,71	6,67	30,50	32,12	73,48	26,52
2017	Renter og gebyr	E	23.03.2020	30,71	6,67	30,50	32,12	73,48	26,52
2016	Etterskuddspliktige	E	25.03.2019	10,96	1,99	0,00	87,05	99,71	0,29
2016	Forskuddspliktige	E	04.04.2019	30,44	6,61	30,39	32,56	79,14	20,86
2016	Renter og gebyr	E	04.04.2019	30,44	6,61	30,39	32,56	79,14	20,86
2015	Etterskuddspliktige	E	20.03.2018	13,85	2,52	0,00	83,63	98,78	1,22
2015	Forskuddspliktige	E	19.03.2018	28,69	6,34	29,99	34,98	90,41	9,59
2015	Renter og gebyr	E	19.03.2018	28,69	6,34	29,99	34,98	90,41	9,59
2014	Etterskuddspliktige	E	20.03.2017	12,51	2,27	0,00	85,22	95,38	4,62
2014	Forskuddspliktige	E	20.03.2017	28,83	6,47	29,73	34,97	89,33	10,67
2014	Renter og gebyr	E	20.03.2017	28,83	6,47	29,73	34,97	89,33	10,67
2013	Etterskuddspliktige	E	24.02.2016	10,48	1,91	0,00	87,61	91,41	8,59
2013	Forskuddspliktige	E	29.03.2016	29,03	6,40	27,92	36,65	89,33	10,67
2013	Renter og gebyr	E	29.03.2016	29,03	6,40	27,92	36,65	89,33	10,67
2012	Etterskuddspliktige	E	24.02.2015	10,60	1,92	0,00	87,48	92,62	8,38
2012	Renter og gebyr	E	28.04.2015	32,23	6,45	27,45	33,87	88,98	11,02


Fordelingstall - skattekreditorer

Side 1

Margin – avsetning og bruk

Rapporten er tenkt distribuert etter utgangen av juni, august, september og oktober

- Viser:
 - status på avsatt margin for foregående og inneværende inntektsår
 - kolonnen konto 1210 Margin, viser gjenstående margin for inneværende og foregående inntektsår
 - NB, alle beløp er brutto før fordeling til skattekreditorer
- Bruksområde
 - Etter utgangen av oktober, benyttes rapporten til å se eventuelt gjenstående margin som blir inntektsført ved periodisk oppgjør for november måned

Inntektsår												Inntektsår + 1											
Avsetning av margin																							
Januar	Februar	Mars	April	Mai	Juni	Juli	August	September	Oktober	November	Desember	Januar	Februar	Mars	April	Mai	Juni	Juli	August	September	Oktober	November	Desember



Margin - avsetning og bruk

Dato: 16.09.2020 - 01:11

Utvalgsriterier:

Kommunenr	Regnskapsår	Periodenr tom
	2019	10

	Konto 2191 i inntektsåret eller før	Konto 2191 periode 1-6 året etter inntektsåret	Konto 2191 totalt avsatt margin	Konto 2192 bruk av avsatt margin	Konto 1210 innestående margin	Konto 2350 overskytende forskudd	Differanse mellom totalt avsatt margin og
2018	71 327 192	12 695 124	84 022 316	-66 998 118	-17 024 198	66 998 129	17 024 187
2019	57 234 858	0	57 234 858	-22 464	-57 212 394	22 464	57 212 394
	128 562 050	12 695 124	141 257 174	-67 020 582	-74 236 592	67 020 593	74 236 581



Restanse - sum per skatteart - aldersfordelt

- Viser:
 - alle restanser (forfalte beløp) fordelt på artskonto, kravtype og inntektsår
 - alder på restansene gruppert i antall dager
- Bruksområde
 - Følge utviklingen i restansene i skatteregnskapet for aktuell kommune
 - Analysere svikt i skatteinntekter som kan skyldes større restanser vedrørende personlige skattytere



Skatteetaten

Restanse - sum per skatteart - aldersfordelt

Kommune	År	Periode	Innt. år	Skatteart	Sum restanse	1-90 dager	91-180 dager	181-270 dager	271-365 dager	Siste 365 dager	366-730 dager	731-1095 dager	Eldre enn 1095 dager
	2019	12	2019	Arbeidsgiveravgift inkl. avsvnsrenter	-40 511	-2 576	-4 379	-29 938	-3 618	-40 511	0	0	0
	2019	12	2019	Forsinkelsesrenter	-2 402	-2 303	-99	0	0	-2 402	0	0	0
	2019	12	2019	Forskuddsskatt person	-1 466 147	-560 272	-333 412	-292 625	-279 838	-1 466 147	0	0	0
	2019	12	2019	Forskuddstrekk inkl. avsvnsrenter	-136 849	-97 627	-13 861	-22 038	-3 323	-136 849	0	0	0
	2019	12	2019	Innfordringsinntekter	-156 229	-65 667	-29 957	-39 445	-21 160	-156 229	0	0	0
	2019	12	2019	tilbakesøkningskrav	-938	0	-937	0	-1	-938	0	0	0
	2019	12	2019	Tvangsmulkt	-9 660	0	-4 830	-4 830	0	-9 660	0	0	0
	2019	12	2018	Arbeidsgiveravgift inkl. avsvnsrenter	-54 600	0	0	-16 575	-4 080	-20 655	-33 945	0	0
	2019	12	2018	Forsinkelsesrenter	-9 750	-3 255	-4 541	-1 441	0	-9 237	-513	0	0
	2019	12	2018	Forskuddsskatt person	-627 543	0	0	0	0	0	-627 543	0	0
	2019	12	2018	Forskuddstrekk inkl. avsvnsrenter	-212 659	0	0	0	-17 112	-17 112	-195 547	0	0
	2019	12	2018	Innfordringsinntekter	-73 030	0	0	0	-2 260	-2 260	-70 770	0	0
	2019	12	2018	tilbakesøkningskrav	-2 014 472	-1 129 934	-884 538	0	0	-2 014 472	0	0	0
	2019	12	2018	Tvangsmulkt	-442 497	0	-246 675	-172 500	-904	-420 079	-22 418	0	0
	2019	12	2017	Arbeidsgiveravgift inkl. avsvnsrenter	-78 537	0	0	0	0	0	-11 806	-66 731	0
	2019	12	2017	Forsinkelsesrenter	-59 493	-404	-4 772	0	-12 989	-18 165	-41 328	0	0
	2019	12	2017	Forskuddsskatt person	-494 583	0	0	0	0	0	0	-494 583	0
	2019	12	2017	Forskuddstrekk inkl. avsvnsrenter	-140 352	0	0	0	0	0	-7 835	-132 517	0
	2019	12	2017	Innfordringsinntekter	-74 933	0	0	0	0	0	-3 147	-71 786	0
	2019	12	2017	tilbakesøkningskrav	-1 002 776	-7 146	0	0	0	-7 146	-995 630	0	0
	2019	12	2017	Tvangsmulkt	-296 826	0	0	0	0	0	-269 790	-27 036	0
	2019	12	2016	Arbeidsgiveravgift inkl. avsvnsrenter	-59 715	0	0	0	0	0	0	-30 744	-28 971
	2019	12	2016	Forsinkelsesrenter	-13 947	-4 051	0	0	0	-4 051	-297	-9 599	0
	2019	12	2016	Forskuddsskatt person	-58 902	0	0	0	0	0	0	0	-58 902
	2019	12	2016	Forskuddstrekk inkl. avsvnsrenter	-129 461	0	0	0	0	0	0	-81 100	-48 361
	2019	12	2016	Innfordringsinntekter	-33 192	0	0	0	0	0	0	0	-33 192
	2019	12	2016	Restskatt inkl. avsvnsrenter, avregningsrenter og tilbakesøkningskrav	-126 810	0	0	0	0	0	0	-126 810	0
	2019	12	2016	tilbakesøkningskrav	-644 795	0	-6 092	0	0	-6 092	-70 106	-568 597	0



Skatteetaten

Naturressursskatt - netto inntektskorreksjon per kommune

- Rapporten produseres månedlig etter avsluttet periode
- Sendes bare til kommuner med Naturressursskatt (NRS)
- Viser:
 - andel fordelt NRS for aktuell kommune (samlet for kommune/fylkeskommune) spesifisert pr kraftselskap
 - kolonnen *Inntektskorrigert* viser fordelt innbetalt NRS pr kommune
 - kolonnen *Naturressursskatt til kommunen* viser samlet utskrevet NRS til kommunen fra det enkelte selskap
 - merk at fordelt NRS har motsatt fortegn i denne rapporten ift. tilsvarende i fordelingsrapportene



Skatteetaten

Naturressursskatt - Netto inntektskorreksjon per kommune

Parametre - Kommune:

År: 2019 fra: 1 til: 12 Kjøretid:

Kjørt for kommune	Orgnr	Navn	Retning	Kommunenr	Inntektsår	År	Periode	Inntekskorrigert naturressursskatt til kommunen	Inntekskorrigert naturressursskatt til fylkeskommunen	Naturressursskatt
	915nnnnnn	PRODUKSJON AS	Egne	7041	2018	2019	2	5 614 569	1 020 469	13 847 873
	986nnnnnn	ENERGI AS	Fra andre	7045	2018	2019	2	613 547	111 515	1 485 068
	986nnnnnn	ENERGI AS	Fra andre	7045	2018	2019	3	-308 000	-55 980	1 485 068
	915nnnnnn	PRODUKSJON AS	Egne	7041	2018	2019	4	5 614 569	1 020 469	13 847 873
	986nnnnnn	ENERGI AS	Fra andre	7045	2018	2019	4	921 547	167 495	1 485 068
	915nnnnnn	PRODUKSJON AS	Egne	7041	2018	2019	10	-4 656 242	-846 289	13 847 873
	986nnnnnn	ENERGI AS	Fra andre	7045	2018	2019	10	29 570	5 374	1 485 068
	915nnnnnn	PRODUKSJON AS	Egne	7041	2018	2019	11	5 145 174	935 155	13 847 873
	986nnnnnn	ENERGI AS	Fra andre	7045	2018	2020	2	0	0	1 485 068



Årsregnskap – kommune - sammendrag

Rapporten produseres årlig etter årsavslutningen

- Viser:
 - skatteinngangen per kommune
 - fordeling på ulike skattearter
 - akkumulert fordelt til skattekreditorene
- Bruksområde
 - Avstemming mot kommunalt regnskap med 12 mnd skatteinngang
 - Inkluderer foregående års tall



Skatteetaten

Årsregnskap - kommune - sammendrag

Dato:

Utvvalgskriterier:

Kommunenr	År	Hovedbokstype
	2019	K

Nivå 1	Valgt år	Forrige år
Likvider	76 771 301	72 306 020
Skyldig skattekreditorene	-3 284 522	-987 466
Skyldig andre	-84 096	-51 197
Innestående margin	-73 402 688	-71 267 361
Udisponert resultat	4	4
Sum	-1	0
Arbeidsgiveravgift	-68 247 887	-70 417 558
Finansskatt lønn	-2 554	-4 070
Kildeskatt mv - 100% stat	-11 558	0
Naturressursskatt	-15 332 941	-14 720 199
Personlige skatteytene	-819 395 447	-788 144 841
Tvangsmulkt	-216 068	-420 757
Upersonlige skatteytene	-236 766 833	-166 284 676
Renter	-1 034 353	-288 702
Innfordring	55 633	235 786
Sum	-1 140 952 008	-1 040 045 017
Fordelt til Folketrygden - arbeidsgiveravgift	68 247 887	70 417 558
Fordelt til Folketrygden - medlemsavgift	247 179 386	240 903 435
Fordelt til Fylkeskommunen	57 248 072	55 388 196
Fordelt til Staten	493 608 729	407 507 309
Fordelt til kommunen	266 023 769	257 307 759
Videresending plassering mellom kommuner	8 644 165	8 520 761
Sum	1 140 952 008	1 040 045 018
Sum totalt	-1	



Avregning – per kommune - beløp

Distribueres fra og med periodisk oppgjør i april til siste ordinære skatteberegning/avregning for siste inntektsår (oktober)

- Viser:
 - brutto fastsatt (beregnet) skatt for personlige skattytere i den enkelte kommune
 - rapporten spesifiserer forskudd
 - resultat etter avregning er spesifisert mht restskatt og tilgodebeløp
- Bruksområde
 - Oppfølging av avregninger løpende gjennom fastsettingsåret



Skatteetaten

Avregning - per kommune - beløp

Dato:

Utvalgskriterier:

Kommunenr	Inntektsår	Skattepliktart
	2018	P

Beregnet skatt	Forskuddstrekk	Tilleggsforskudd	Utskr.f.skatt	Fastholdt	Renter	Resultat	Restskatt	Overskytende
801 236 206	810 091 260	9 236 717	22 423 810	19 067 140	-219 183	-40 734 884	27 166 798	-67 901 682

Avregning - per kommune - beløp

Side 1 av 1



Månedlige og periodiske rapporter

- Månedlige og periodiske styringsrapporter og informasjon som distribueres fra *Oppfølging skatteregnskap* - pr e-post.

Rapportnavn	Innhold	Kreditor	Format	Frekvens utsendelse	Frist for mottak
Summarisk oversikt / upersonlige skattytere	Viser fastsatt skatt per kommune for upersonlige skattytere (aksjeselskaper, stiftelser mv)	Kommune	Excel	oktober/november	I løpet av november 2020 2021: Detaljeres senere
Summarisk oversikt / personlige skattytere	Viser fastsatt skatt per kommune for personlige skattytere (lønnstakere, pensjonister, personlig næringsdrivende)	Kommune	Excel	juni/august/oktober	2021: Detaljeres senere
Beregning fordelingsstall	Regneark som i dag ligger på SKO-porten	Kommune	Excel	mars/oktober/november	I løpet av november 2020
November - periodespesielle beløp spesifiseres	Erfaringsvis inneholder skatteregnskapet for november flere "periode-spesielle" elementer. Det tilsier at periodisk oppgjør for november må "rensens" for slike akkumulerte effekter som knytter seg til tidligere inntektsår. Oversikten vil vise: Fordelt i periodisk oppgjør Herav: - effekten av korrigerede fordelingsstall - effekten av marginoppgjøret - effekten av RAFT årsoppgjør Netto	Kommune	Excel	Desember	Normalt innen 10.12.2020
Månedsbrev/Informasjonsskriv	Månedsbrev/informasjonskriv som omhandler viktige hendelser og utviklingstrekk på et landsdekkende nivå, med kommentarer til skatteregnskapet og fordeling mellom skattekreditorene. Opplysningene vil være generelle. Av hensyn til taushetsplikten kan vi ikke kommentere hverken om resultatet for enkelte skattytere eller kommune. I den grad vi har registrert forhold av vesentlig betydning for enkeltkommuner vil vi ta direkte kontakt.	Kommune	PDF	Månedlig	Månedlig, normalt innen 7. påfølgende måned
Skatteinngang	Viser budsjett og skatteinngangen pr mnd og akkumulert for inneværende år og forrige år.	Kommune	Excel	nov.20	Innen 07.11.2020
Årskalender	Viktige årlige hendelser i skattebetalingsordningen for kommende år	Alle	PDF	Årlig, normalt i desember	I løpet av desember



Skatteetaten

Summarisk oversikt – upersonlige skattytere

- Viser:
 - fastsatt skatt per kommune for upersonlige skattytere (aksjeselskaper, stiftelser mv)
 - fastsatt, samlet for kommune og fylkeskommune for inntektsåret i den enkelte kommune.
- All skatt fra upersonlige skattytere tilfaller i utgangspunktet staten som skattekreditor. Unntaket er Naturressursskatt fra kraftselskaper til kommuner og fylkeskommuner



Skatteetaten

	Antall	Skattegrunnlag og andre grunnlag	Skatter/skattefradrag
Formuesskatt stat	2	8 943 805	13 385
Statsskatt av inntekt	161	453 766 836	104 366 367
Naturressursskatt til kommune og fylke	1	1 179 457 000	15 332 941
Grunnrenteskatt	1	426 625 524	152 305 312
Tonnasjeskatt	0		0
Sum beregnet skatt før fradrag			272 018 005
Frdrag naturressursskatt	1		23 977 226
Kreditfradrag i formuesskatt § 16 - 20	0		0
Kreditfradrag i inntektsskatt § 16 - 20	0		0
Kreditfradrag § 16 - 30	0		0
Skattefradrag FoU før reduksjon	2		1 415 163
Antall naturressursskatt til fylkeskommune	1		0
Reduksjon i skattefradrag FoU	0		0
Frdrag for neg.samordnet grunnrenteinntekt	1		3 336 556
Fastlandsoppgjør - Andre tillegg i skatt	0		0
Fastlandsoppgjør - Andre fradrag i skatt	0		0

Opplysninger om underskudd mv

	Antall	Skattegrunnlag og andre grunnlag	Skatter/skattefradrag
Underskudd 2018	178	60 961 290	
Akkumulert underskudd til framf.	231	175 400 509	
Ubenyttet kreditfradrag, NOKUS og lavskatteland	0		0
Ubenyttet kreditfradrag, utenlandsk inntekt	0		0
Ubenyttet naturressursskatt inkl rente	0		0
Negativ grunnrenteinntekt inkl rente	1	81 831 659	



Summarisk oversikt over fastsetting/ avregning – personlige skattytere

- Viser:
 - total oversikt over fastsatt og avregnet skatt for hver kommune
 - fastsatt skatt per kommune for personlige skattytere (lønnstakere, pensjonister, personlig næringsdrivende) og inneholder flere tabeller.
 - De viktigste for kommunene er tabell 2 (fastsatt skatt) og tabell 4 (avregning)

Tabell 2

Summarisk oversikt over fastsetting/avregning

pr 13-AUG-20 for inntektsåret 2019 , Kommune

	Beløp	Antall
Skatt på formue kommune	8 163 172	696
Skatt på inntekt kommune	285 336 493	6 994
Kommuneskatt og fylkesskatt i alt	293 499 665	7 019
Skatt på formue stat	1 845 454	688
Skatt på inntekt stat	0	0
Trinnskatt	98 287 661	6 671
Statskatt i alt	100 133 115	6 695
Skatt av engangs utbetaling IPA	36 457	3
Fellesskatt	158 143 365	6 976
Kildeskatt på lønn	0	0
Kildeskatt på pensjon	0	0
Utbytte til aksjonær hjemmehørende i utlandet	0	0
Trygdeavgift pensjon	32 620 610	2 255
Trygdeavgift uføretrygd/uføreytelser	19 878 729	947
Trygdeavgift lønn	186 543 533	5 148
Trygdeavgift fiske, fangst og familiebarnehage	678 663	17
Trygdeavgift næring	3 842 561	154
Trygdeavgift i alt	243 564 096	7 246
- Særsk. fradrag i Finnmark og N.Troms	0	0
+ Skatt på næringsoverskudd Svalbard	0	0
+ Restskatt på lønn og pensjon Svalbard	0	0
- Skattefradrag BSU	2 026 360	576
- Skattebegrensning - lav alminnelig inntekt	438 523	23
- Skattebegrensning - liten skatteevne	45 758	2
- Skattefradrag for pensjonsinntekt	30 271 434	1 965
- Skattefradrag for uføre - overgangsregel	0	0
- Nedsettelse av utenl innt.skatt	294 538	8
- Nedsettelse av utenl form. skatt	0	0
- Nedsettelse etter alt. fordelingsmetode	116 894	1
- Skattefradrag etterbetalt pensjon	420 577	33
+ Skatt på barnets engangserstatningsbeløp	0	0
- Skattefradrag FoU	0	0
- Skattefradrag opsjoner	0	0
+ Brutt BSU	47 838	14
Sum skatt til andre kommuner	733 818	369
Sum skatt og avgift	762 014 300	7 041



Skatteetaten

Tabell 4

Summarisk oversikt over fastsettning/avregning

pr 13-AUG-20 for inntektsåret 2019 , Kommune

	Beløp	Antall
Forskuddstrekk	773 673 583	7 151
- Forskuddstrekk nektet godskrevet	36 605	2
- Forskuddstrekk utbetalt før skatteoppgjør	0	0
+ Utskrevet forskuddsskatt	17 985 400	108
+ Tilleggsforskudd	5 424 399	229
+ Tilskudd fra Enova til Enøk-tiltak på egen bolig	3 000	1
Sum forskudd	797 049 777	7 180

	Beløp	Antall
Overskytende forskudd	57 768 404	5 802
Restskatt	22 732 927	1 273
Forskudd = skatt	0	161
Verken forskudd eller skatt	0	794
Sum personer som er avregnet	0	8 030
Rentegodtgjørelse	606 621	5 765
Rentetillegg	304 276	1 220
Renter av økning i skatt	0	0
Rentegodtgjørelse på nedsatt skatt	218	15
Restskatt - under kroner 100 innkreves ikke	0	0
Ubetalt forskuddsskatt	426 112	6
Betalt forskudd på restskatt	10 070	2
Utbetalt/motregnet etter tidligere skatteoppgjør	3 153 529	272
Innbetalt etter tidligere skatteoppgjør	37 571	8
Utsatt betaling av formuesskatt	0	0
Til gode som utbetales	55 030 200	5 516
Til gode som ikke utbetales	1 301	30
Å betale som innkreves	23 223 362	1 235
Å betale som ikke innkreves	2 099	50



Skatteetaten



Skatteetaten

Beregning fordelingsstall

- Rapporten distribueres for regnskapsmånedene mars, oktober og november
- Viser:
 - grunnlaget for fordelingsstallene per skattekreditor

Korrigerede fordelings tall for inntektsåret 2018

Personlige skattytere

Til bruk ved fordeling etter Forskrift om gjennomføring av fordeling av skatt mv. mellom skattekreditorene § 3 nr 2.
 Skatt på etterbet. Pensj. for tidl. år, sk.fradr. for mottaker av alderspensj. og AFP etter § 16-1 i sktl, sk.begr. etter §§ 17-1 til 17-4 i sktl, sk.fradr. etter lov av 19.12.14 om overg.regel til endr. i skatteregl. for uføreytelse og tilleggsskatt er ikke med i oppstillingen, da disse postene - som fordeles forholdsmessig mellom skattekreditorene - ikke vil få betydning for beregningen av fordelings tallene.

KOMMNR					
År	2018				
	Kommune	Fylke	Stat	Folketrygd	Totalt
Skattt på formue egen og andre kommuner	8 720 214				8 720 214
Skattt på inntekt egen og andre kommuner	250 587 088	56 275 892			306 862 980
Skattt på formue stat			1 855 136		1 855 136
Trinnskatt			86 101 372		86 101 372
Skatt ved utbetaling fra IPA til bo			0		0
- Fradrag for utenlandsk skatt	-546 731	-122 763	-583 930		-1 253 424
- Skattefradrag for Finnmark og Nord-Troms			0		0
- Skattefradrag for BSU			-1 940 671		-1 940 671
- FoU-fradrag			-19 776		-19 776
Fellesskatt			181 569 438		181 569 438
Kildeskatt			23 087		23 087
Trygdeavgift				254 476 977	254 476 977
Sum	258 760 571	56 153 129	267 004 656	254 476 977	836 395 332
Skyldig skatt til andre kommuner	-783 482	-68 010	851 492		0
Til gode skatt fra andre kommuner	1 424 048	204 799	-1 628 847		0
Grunnlag for fordelings tall	259 401 137	56 289 918	266 227 301	254 476 977	836 395 333
Fordelingstall i %	31,01 %	6,73 %	31,83 %	30,43 %	100,00 %



Skatteetaten

Skatteinngang

Dette er en regnearkmal som tilbys kommunene. Kommunen må foreløpig selv legge inn tall i regnearket

- Viser:

- kommunens andel av fordelt skatteinntekt – for sist avsluttet periode, samt tilsvarende periode foregående år og også samme i %
- tilsvarende vises akkumulert skatteinngang for kommunen så langt i dette år og tilsvarende foregående år. Totalbeløpet for kommunens skatteinngang er det samme som på rapport *Forside periodisk*. Tall for forventet skatteinngang for året (budsjett) må kommunen selv fremskaffe

- Bruksområde:

- Kommunen legger månedlig inn regnskapstall (sum fordelt til kommunen) fra rapport *Fordeling til skattekreditor – etter periodekjørt fordeling* eller *forside periodisk oppgjør*



Skatteetaten

Måned	2020				2021					
	Månedsinngang	1 % av faktisk inng. hele året	Inngang hittil i år	1 % av faktisk inngang	Månedsinngang	1 % av justert budsjett	Inngang hittil i år	1 % av justert buds. (akk)	Økning hittil 2020-2021	Økning % 2020-2021
Januar										
Februar										
Mars										
April										
Mai										
Juni										
Juli										
August										
September										
Oktober										
November										
Desember										
	Budsjett 2021				kroner					



Skatteetaten

November - periodespesielle beløp spesifiseres

- Erfaringsvis inneholder skatteregnskapet for november flere "periode-spesielle" elementer. Ved periodisk oppgjør for november må slike vurderes og forklares. I tilknytning til månedsbrevet for denne perioden vil vi vise effekten for den enkelte kommune. Oversikt vil bli distribuert til kommunene så tidlig som mulig i desember måned, og senest innen 20.12. Fordelt i periodisk oppgjør
- Det arbeides med utforming av denne oversikten til kommunene
Oversikten vil inneholde:
 - Effekten av korrigerede fordelingstall
 - Effekten av marginoppgjøret
 - Effekten av RAFT årsoppgjør



Skatteetaten

Månedsbrev

- Kortfattet informasjon, hovedsakelig rettet mot kommunene
- Kun ett brev på landsbasis
- Sier noe om aktuelle hendelser som påvirker skatteinngangen
- Gir en enkel status om nivå på skatteinntekter sammenlignet med tidligere år, sett opp mot hendelser som kan påvirke dette



Skatteetaten

Fagdialog med skattekreditorene

- Rapportene er en videreføring, noe nyutvikling og forbedring, av de rapporter som skatteoppkrever/ kemner har kunnet ta ut fra skatteregnskapet, og som har blitt benyttet til analyse av skatteinntektene for foregående og tidligere måneder.
- Basert på henvendelser fra kommunene, kan Skatteetaten bistå kommunene med forståelsen av innholdet i tilsendte rapporter, samt i analyser av de løpende skatteinntektene til kommunen.
- Det er kommunene selv som justerer anslag for inneværende år og fastsetter anslag for kommende års skatteinntekter. Informasjon om skatteinntekter og annen skatteregnskapsinformasjon er bidrag i dette arbeidet



Skatteetaten

Fagdialog forts.

- I tillegg til de månedlige rapportutsendelsene vil Skatteetaten i det månedlige informasjonsskrivet, omtale viktige og ekstraordinære hendelser av betydning for de løpende skatteinntektene som etaten har avdekket eller er oppmerksom på.
 - Dersom slike hendelser berører bare én eller et fåtall kommuner vil dette bli kommunisert direkte til berørte kommuner.
 - Skattearter som ikke påvirker kommunens skatteinntang vil normalt ikke bli viet særlig stor oppmerksomhet i månedlig informasjonsskriv, eller bli varslet for enkeltkommuner (dvs. arbeidsgiver-avgift, selskapsskatt mv der kun staten eller folketrygden er skattekreditor)
- For å ivareta dialog og videreutvikle samspillet mellom skattekreditorerne og Skatteetaten, **vil det bli etablert en brukergruppe** med representanter fra kommunesektoren, KS og Skatteetaten.



Skatteetaten

Kontaktpunkt for fagdialog

- Dersom kommunen/fylkeskommunen har spørsmål/avklaringsbehov knyttet til rapportinnhold, eksempelvis skatteinngang, proveny og de ovennevnte forhold mm – kan henvendelser rettes til ansvarlig enhet for dette i Skatteetaten:

Skatteetaten
Divisjon Innkreving
Avdeling regnskap
Seksjon 1
Oppfølging skatteregnskap

➤ som vil ivareta fagdialogen overfor skattekreditorene.

- **Henvendelser sendes per e-post til Oppfølging skatteregnskap:**
- **RE-skatteregnskapGrimstad@skatteetaten.no**



Skatteetaten

Naturressursskatt

- Eiere av kraftverk skal svare *Naturressursskatt* til de kommuner og fylkeskommuner hvor kraftanleggsformuen befinner seg.
- Naturressursskatt fastsettes med utgangspunkt i gjennomsnittlig produksjon for de syv siste årene.
- Naturressursskatt beregnes p.t. med en sats på 1,1 øre pr kVA til kommunen og 0,2 øre pr kVA til fylket.
- Samlet naturressursskatt til fylket fremgår av forside periodisk oppgjør.





Skatteetaten

Naturressursskatt - Netto inntektskorreksjon per kommune

Parametre - Kommune:

År: 2019 fra: 1 til: 12 Kjøretid:

Kjørt for kommune	Orgnr	Navn	Retning	Kommunenr	Inntektsår	År	Periode	Inntekskorrigert naturressursskatt til kommunen	Inntekskorrigert naturressursskatt til fylkeskommunen	Naturressursskatt
	915nnnnnn	PRODUKSJON AS	Egne	7041	2018	2019	2	5 614 569	1 020 469	13 847 873
	986nnnnnn	ENERGI AS	Fra andre	7045	2018	2019	2	613 547	111 515	1 485 068
	986nnnnnn	ENERGI AS	Fra andre	7045	2018	2019	3	-308 000	-55 980	1 485 068
	915nnnnnn	PRODUKSJON AS	Egne	7041	2018	2019	4	5 614 569	1 020 469	13 847 873
	986nnnnnn	ENERGI AS	Fra andre	7045	2018	2019	4	921 547	167 495	1 485 068
	915nnnnnn	PRODUKSJON AS	Egne	7041	2018	2019	10	-4 656 242	-846 289	13 847 873
	986nnnnnn	ENERGI AS	Fra andre	7045	2018	2019	10	29 570	5 374	1 485 068
	915nnnnnn	PRODUKSJON AS	Egne	7041	2018	2019	11	5 145 174	935 155	13 847 873
	986nnnnnn	ENERGI AS	Fra andre	7045	2018	2020	2	0	0	1 485 068



Skatteetaten

Periodisk oppgjør P10 - negativt

- Negativt oppgjør oktober, gjelder ca 15 kommuner
 - Periodisk oppgjør for oktober omfatter ca 15 kommuner som skal innbetale til skatteregnskapet. Dette skyldes naturressursskatt, der fastsetting og forfall på restskatt ikke er i samme måned. Dette medfører dessverre en utilsiktet tilbakeføring av andel naturressursskatt for enkelte kommuner. I månedsregnskapet for P11 vil dette være på plass igjen.
 - Vi tilbyr de aktuelle kommuner at betaling utsettes og ses i sammenheng med periodisk oppgjør for november. Ikke pliktig å betale innen 20.11., vil bli oppdekket periodisk oppgjør november
 - Maskinell faktura ikke sendt



Varslingsrutine (teknisk), feil, mangler, forsinkelse – rapporter via KS-FIKS

- Midlertidig rutine fra 1.11.2020, tar sikte på modernisert rutine fra 1.1.2021
- Hvis skattekreditor ikke har mottatt rapport iht leveransedato i rapportpakkeoversikt
 - Neste dag oppfølging
 - internt postmottak (sak/arkivsystem, altinn)
 - kontakte *Oppfølging skatteregnskap*, e-post RE-skatteregnskapGrimstad@skatteetaten.no
 - Emnefelt: «Styringsrapport KS-FIKS, teknisk feil/mangel»
 - Gruppe 2 Oppfølging skatteregnskap kontakter IT
- Hvis Skatteetaten blir forsinket i utsendelse utover leveransedato, vil det bli varslet i epost til kommuner og fylkeskommuner innen utløpet av leveransedatoen:
 - IT varsler Gruppe 2 Oppfølging skatteregnskap, som varsler kommuner/fylkeskommuner (e-post)



Veien videre

- Uke 46-48: Invitere til spm i etterkant av møteserien i uke 46
- 23.11.: Svarfrist for innmelding av spørsmål til *Oppfølging skatteregnskap*
- 30.11.: Frist for utsendelse av spm og svar fra *Oppfølging skatteregnskap*
- Uke 48-52: Presentasjon filmes og legges ut av KS, og blir tilgjengelig for alle kommuner og fylkeskommuner. I utg. pkt grunnleggende info.
- November: Håndtere og besvare inngående henvendelser fra skattekreditorene
- Senest januar 21: Første oppstartsmøte i felles brukerguppe



Øvrige spørsmål og svar

Møter med skattekreditorene – uke 46/2020



Skatteetaten

Neste rapportutsendelse 18.11.2020

- Rapport: *Fordeling til skattekreditorer - status så langt for innev periode*
 - Fordeling pr 17.11.2020, mottas 18.11.
 - Kreditorer som ønsker oftere utsendelse må henvende seg til *Oppfølging skatteregnskap*



Rapportformat, pdf ikke excel

- Rapporter som er avtalt levert i Excel-format fra Skatteetaten, skal bli mottatt i Excel i hhv sak/arkiv
- Enkelte sak/arkivsystemer konverterer til pdf, men kildeformatet/produksjonsformaet skal være i Excel i sak/arkivsystemet
- Kommunen bes derfor sjekke sak/arkiv om dette før en evt henvendelse iht varslingsrutine tekniske forhold.



Skatteetaten

Endret oppsett for mottak av rapporter

- Det er mulig å endre hvilket organisasjonsnummer som mottaker mottar styringsrapportene gjennom. F eks dersom en kommune/fylkeskommune, som i dag mottar rapportene i sak/arkiv, heller ønsker å motta disse i Altinn, må rapportene adresseres et annet gyldig organisasjonsnummer som ikke er registrert i SvarInn.
- Skatteetaten må da ha beskjed om slikt gyldig organisasjonsnummer i kommunen/fylkeskommunen – melding om dette sendes til *Oppfølging skatteregnskap*, som tar dette videre med IT internt i etaten.



Skatteetaten

Samleutsendelse av rapporter

- Skatteetaten jobber med en systemendring fra enkeltvis rapportutsendelse/-mottak, til samleutsendelse av rapporter sendt samme dag
 - Én sakstittel : *Styringsrapport til skattekreditor for periode <åååå/mm> sendt <dd.mm.åååå>*
 - Rapporter i vedlegg, med unike kortnavn, f eks
 - ForsidePeriodisk_<xxxx>_<mm>_<åååå>_<ttttttttttt>
 - FordEtterPeriKjort_<xxxx>_<mm>_<åååå>_<ttttttttttt>
- Hypotese: klart til samletutsendelse av styringsrapporter for regnskapsmnd november
 - 2. virkedag desember
 - test mot kommune(r) igangsatt



Skatteetaten

Gebyrinntekter kommuner – siste utbetaling 20.11.

- Innfordringsgebyrer inntektsført i skatteregnskapet for siste del av oktober måned vil bli utbetalt kommunene 20. november 2020.
- Dette blir da siste utbetaling av gebyrinntekter til kommunene (bortfall særnamsmann).



Skatteetaten

Endring av bankkonto nr

- Bankkonto

Ikke benytt rolle i Altinn for å endre bankkonto for fylkeskommunens organisasjonsnummer som skattekreditor (se egen artikkel).

Automatisert utbetalingsjobb knytter kravstype for forskudd og periodisk oppgjør til spesiell kontotype – denne kan IKKE velges i Altinn og de valg som gjøres der vil bli overstyrt maskinelt i skatteregnskapet, derfor skal alle henvendelser om endring av bankkonto sendes per e-post til:

RE-skatteregnskapGrimstad@skatteetaten.no



Skatteetaten

Videreutvikling av rapporter

- Noen mulige kandidater for dette
 - Skatteinngang
 - Fordeling til skattekreditorer - simulert fordeling
 - Totalt utskrevet forskuddsskatt til kommunen
 - Vurderes kjørt 3 ganger ila våren
- Fagdialogen, brukergruppe – rapportutvikling antas typisk å være et tema her



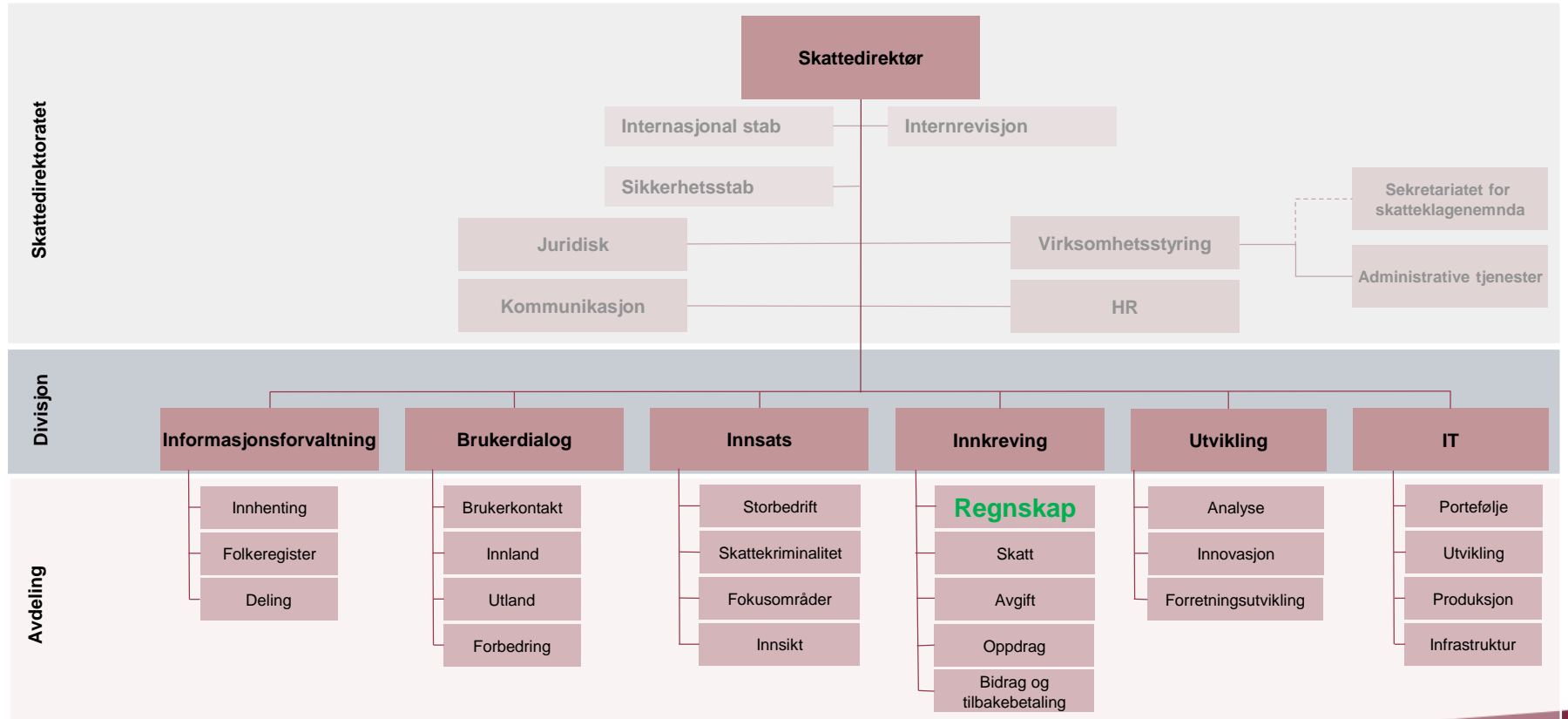
Saksbehandlingstid henvendelser

- Prioriterte saker, og vil bli behandlet fortløpende.
- Svartid vil avhenge av henvendelsens omfang og kompleksitet, herunder også om dette krever særskilt datagrunnlag utover hva som finnes i standardrapporter.
- Gruppen *Oppfølging skatteregnskap* er bemannet med meget dyktige medarbeidere med betydelig kompetanse på området, både nye fra SKO og eksisterende i Skatteetaten



Skatteetaten

Organisering i Skatteetaten, Innkreving, Regnskap





Skatteetaten

Organisering, ansvar oppfølging skattekreditorer





Spørsmål i chat – og svar – 1/4

?	Vil naturressursskatten være spesifisert i rapportene fylkeskommunene mottar?	---	Ja, naturressursskatten fremkommer i rapport "Forside periodisk oppgjør".
?	Er naturressursskatten med i rapporten for det enkelte fylke?	---	Ja, men ikke ned på hver kommune. Etter at fastsettingen er klar, vil vi medio desember forsøke å lage en oppstilling med kommuner. per fylke som viser samlet naturressursskatt for året - som da skal bli sendt hvert fylke.
?	Er endringen ang. myndighet rundt fastsettelse fra kommunestyret til skatteetaten endelig vedtatt flyttet? Er denne regelendringen sendt til kommunene på høringsuttalelse?	---	Finansdep. i samråd med SKD har endret hjemmelen. Endringen er gjennomført og ligger allerede på Lovdata. Bakgrunnen for at kommunene hadde beslutningsretten var å finne i at de via sin kommunale skatteoppkrever/kemner førte regnskapet for fellesinnkrevingen. Skatteoppkrever/kemner hadde tilgang og kompetanse til å lage en innstilling til sitt kommunestyre. Ansvarlig for regnskapsføringen er nå flyttet, derav ses det ikke praktisk at kommunen skulle beholde den formelle beslutningsrett.
!	Refleksjon: Når et myndighetsområde til kommunene påvirkes, er det naturlig å involvere kommunene i prosessen. KMD har gode rutiner for dette. Av og til virker det til at FIN glemmer dette elementet i sine prosesser? Elementet styres ikke av hvem som krever inn pengene, jf. overgangen nå 1. november.	---	Takk for refleksjon.
!	Innspill: Kan dere - når dere setter opp analysene over siste 3 års margin - også ta med hvordan dette ses i lys av hvordan utviklingen har vært i anslag på skatt for kommunene i hhv. forslag til statsbudsjett (året før inntektsåret) og regnskapsført i inntektsåret? (Skatteoppgjøret skjer riktignok året etter. Løpende innbetalinger påvirker allikevel avsetningene.) Det samme mht. fordelingsstallet. Er det anslagene om inntektsnivå eller er det regelendringene i f.eks. skatteberegningene som slår inn?	---	Takk for innspill. Kort, så har forklaringen på marginresultatet flere årsaker som ikke er helt enkelt å spesifisere. Sammensetningen av skattytere og deres inntekts- og formuesforhold er av betydning, samt at fremskyndet utlegg av skattemelding også kan ha betydning (innbetaling av tilleggsforskudd og restskatt skjer tidligere og det avsettes margin av alle innbetalinger til 30.6.)

Spørsmål i chat – og svar – 2/4

?	"Dokumenter blir lagt ut" - kan dere sende stien om hvor disse rapportene ligger og kan hentes opp av kommunene? Tenker her på landstall.	--- Kommunene vil som tidligere, få rapporter for sin kommune. Angående frekvens for utsendelse, så viser vi til tidligere sendt detaljoversikt over enkeltrapporter, og hvilke som blir distribuert via KS-FIKS og hvilke som sendes per e-post.
!	Innspill: Det må være mulig å ha et telefonnummer hvor kommunene kan kontakte rådgiverne i regnskapsavdelingen. omleggingen må ikke være dårligere enn den kommunene har hatt med direkte kontakt med kommunal kemner.	--- Takk for innspill som skal tas til vurdering. Dere må gjerne opplyse om egen kontaktinfo dersom dere ønsker at rette saksbehandler for deres konkrete spørsmål skal ringe dere tilbake.
?	Vil da de 6-7 vedleggene ha forskjellige dokumentnavn?	--- Informerte om den forbedrede løsningen i utsendelsen 3. des. Svaret er Ja, det vil de. Alle vil ha sitt unike rapportnavn.
?	Endring i marginprosenten vil partielt påvirke størrelsen på skatteinntekten i 2021. Denne informasjonen vil komme for sent til bystyrets budsjettbehandling i desember. Har dere tenkt på dette?	--- Grunnlaget for analyser rundt margin er ikke klare før okt./nov. Prognosene kan være klare rundt 10. desember. Covid19 gir utsettelse i skatteberegning for enkelte. Derfor også litt mer usikkerhet. Det er kun 5-6 kommuner som hadde brukt opp marginen ved utgangen av oktober. Totalt skal over kr 3 mrd. tilbakeføres til kommunene. Vi kommer nok til å foreslå endring kun for de kommuner som har bommet kraftig.
?	Er inntektsføringen fra marginoppgjøret i år på 3,1 mrd større eller mindre tilsvarende i fjor, dvs nov 2019. Det er en utfordring at november blir så stor skattemåned samlet sett og at informasjonen til kommunen kommer sent i desember. Hvilken hjelp vil vi få til periodisering pr måned av skattebudsjettet i kommunen basert på bl.a. endringer av marginen.	--- Ja, det er en utfordring å anslå fremtidig skatteinntang. Marginoppgjøret har vist seg å øke jevnt de siste 3 årene (fra kr 2,5 mrd. i fjor til kr 3,2 mrd. i år). Hjelp til kommunene er marginrapporten "Margin-avsetning og bruk". Denne vil bli sendt ut tidligere. Fastsetting av skattytere spiller også inn. Rapporten viser også foregående år og gjenstående margin. Gjenstående vil bli inntektsført november. Intensjonen er å begynne å sende ut rapporten allerede i august, slik at kommunene kan følge med på hvordan de ligger an frem mot marginoppgjøret november.

Spørsmål i chat – og svar – 3/4

?	Marginavsetning: Marginavsetning var tidligere vedtatt av den enkelte kommune - kommunestyrevedtak. Hvordan blir det med dette nå? Burde vel ikke være noe poeng lengre	---	Utgangspunktet for fastsetting av marginprosenten har vært og vil fortsatt være, marginbruken de tre siste årene. Skatteetaten skal nå gjennomføre samme vurdering/beslutning som tidligere har vært tillagt lokal skatteoppkrever/kommune.
?	Statskassen burde vel være tilstrekkelig til å dekke løpende utbetalinger.	---	Ja, men for å avverge unødvendige svingninger i skatteinngang til den enkelte kommune vil det fortsatt være nødvendig å tilbakeholde en margin før fordeling til skattekreditorene. Marginen er igjen ment for å skulle forhindre negative periodiske oppgjør i perioder med store utbetalinger av tilgodeskatt.
?	Vi får nå innledningsvis tilsendt for mange detaljerte rapporter. Disse vil ta mye plass i saksbehandlersystemet uten at de blir spesielt mye brukt. Håper at det på sikt må bli mulighet der den enkelte kommune selv kunne ta ut de rapportene man føler å ha bruk for, nå føler jeg vi drukner litt i informasjon.	---	Skatteetaten måtte legge seg på et visst nivå, for så heller å vurdere å moderere rapportpakken etter hvert. Dette vil bli sett på i videreutviklingen. Dere vil også se en liten forbedring allerede ved neste rapportoversendelse 2. virkedag i desember. Da vil rapportene komme som én samleutsendelse med aktuell rapporter som innhold.
!	Strand synes det er greit at rapportene kommer automatisk, ref. merknaden over.	---	Takk for kommentar.
!	Kommunestyrene behandler budsjett 2021 og tilhørende økonomiplan normalt medio desember. I forkant av dette er det viktig at rådmann / kommunedirektør / økonomisjefer har tilstrekkelig informasjon til å si noe om skatteinngangen etter november. Det er viktig at månedsskrivet kommer ut så raskt som mulig i desember.	---	Det er notert og også noe vi vil etterstrebe å få tidlig ut til kommunene.
?	Er det en rapport som viser hvor mye kommunen får av formueskatt? For å kunne se om reduksjonen av skattesatsen virker som forventes.	---	Ja, vi har en "Summarisk oversikt" som bl.a. viser fastsatt beløp og antall for kommunen i form av formueskatt.

Spørsmål i chat – og svar – 4/4

?	Vi lurte på utbetalingsplan til kommunene på månedsoppgjørene. Vi har bl.a. fått forskudd på månedsoppgjøre. Har stor betydning for planlegging på likviditetsstyringen.	---	Samtlige kommuner (også de som tidligere ikke tok forskudd) får nå en forskuddsutbetaling rett etter terminforfall (15.) i måneder med terminforfall (januar, mars, mai, juli, september og november)
?	Burde ikke dette vært likt for alle kommuner ?	---	Se kommentar over. Flere kommuner som tok hyppigere forskuddsutbetalinger tidligere, får også det nå. Opplever dere at dere får færre forskuddsutbetalinger nå enn tidligere, er det bare å kontakte oss.
!	Burde være lik praksis for alle.		
?	Vil det bli mulig å legge inn at rapporter også kommer direkte til rette vedkommendes epost i kommunen ?	---	For de kommunene som benytter SvarInn er foresendelse til den enkeltes e-post avhengig av hvordan kommunens eget arkivsystem fungerer eller hvilke avtaler man gjør med lokale arkivansvarlige. Anbefaler å ta kontakt med egen arkivansvarlig. De kommunene som ikke benytter SvarInn får rapporter via Altinn.
?	Hadde det vært mulig å legge til rette for at vi kan hente ut rapporter etter behov, i stedet for at alle rapporter blir sendt ut automatisk?	---	Det er noe som vil bli sett på fremover, uten at det er noen klar løsning på dette p.t.
?	Er det noen rapporter (utenom grunnlag naturressursskatt pr kraftanlegg) som bør unntas offentlighet?	---	Skatteetaten, i samråd med KS, anbefaler at kommuner og fylkeskommuner følger de samme journalførings- og arkiveringsrutinene for styringsrapportene som for øvrig journalpliktig dokumentasjon.
?	Hvordan har dere sendt denne malen?	---	Malen for skatteinngang ble sendt ut sammen med månedsbrevet 6.11.20
?	Hvordan vil det da forholde seg ift naturressursskatt i kommune som er delt i 3 (Snillfjord)?	---	Dette er en utfordring vi er kjent med og som det jobbes med. Naturressursskatten var ajour og innbetalt per 31.12.19 (for inntektsåret 2018). Naturressursskatt og eventuell fordeling mellom flere kommuner forutsetter at skattemeldingen er behandlet og fastsetting klar. P.t. kjenner vi ikke utfallet av det og må eventuelt komme tilbake til dette spørsmålet.

