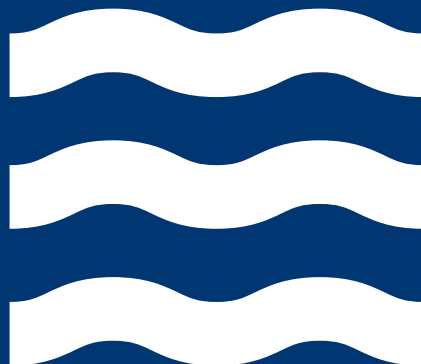




# Langtidsstrategi for KS 2020–2023



# Innhold

<b>1 Formål og roller for KS</b> .....	<b>4</b>
<b>2 Med evne og kraft til å bære</b> .....	<b>6</b>
2.1 Bærekraftige kommuner og fylkeskommuner.....	6
2.2 Selvstendige kommuner og fylkeskommuner .....	8
2.3 Effektive, digitale og innovative kommuner og fylkeskommuner ....	10
2.4 Tillitsskapende kommuner og fylkeskommuner .....	12
2.5 Sikre og trygge kommuner og fylkeskommuner.....	14
2.6 Attraktive arbeidsgivere .....	16
<b>3 Særlige politikkområder</b> .....	<b>18</b>
3.1 God oppvekst og godt liv .....	18
3.2 Klima- og miljøvennlig utvikling .....	20
3.3 Omstillingsdyktig næringsliv .....	22
3.4 Attraktive steder og byer .....	24
3.5 Mangfold og inkludering .....	26
3.6 Deltakende innbyggere .....	28

# Forord

Langtidsstrategien bygger på det politiske grunnlagsdokumentet Mange bekker små, som Landstinget vedtok 12. februar 2020. Kommuner og fylkeskommuner har mål om hva de kan gjøre for innbyggerne. I Langtidsstrategien har KS mål for hva vi kan gjøre for kommuner og fylkeskommuner.

Strategiprosessen startet i 2018 med hovedstyrets vedtak om utfordringsbilder for kommunesektoren. Mange bekker små er svaret på dette. Dokumentet bygger også på vedtatte mål og satsinger i kommunale/fylkeskommunale planer og strategier. Mange bekker små har tatt innover seg ambisjonene som ligger i FNs mål for bærekraftig utvikling mot 2030. Disse bygger også Langtidsstrategien på. Fylkesmøtene i KS har gitt innspill til Mange bekker små i november 2019. Toppmøtet for Barn og Unge ga sitt bidrag til Landstinget i februar 2020. Strategien bygger også på vedtaket på Landstinget om KS' arbeid med digitalisering.

Nøyaktig en måned etter Landstinget, 12. mars 2020, ble Norge stengt ned på grunn av smittevernstiltak mot pandemien Covid-19 (korona). Det har ført til omveltinger i kommunal og fylkeskommunal virksomhet og store økonomiske konsekvenser for hele nasjonen. Denne situasjonen var

det ikke tatt høyde for i Mange bekker små. Langtidsstrategien er derfor supplert med samfunnsikkerhet og beredskap i temaet "Sikre og trygge kommuner og fylkeskommuner".

Samfunnsmålene kommunesektoren samlet satte seg på Landstinget, har et tidsperspektiv lenger enn valgperioden, mens handlingene for å nå målene, både lokalt og nasjonalt, er ment å skulle gjennomføres i valgperioden. Det kan vise seg at tilpasninger i forventningene som følge av koronapandemien kan bli nødvendige i fireårsperioden. Samtidig må kommunesektoren forberede seg på store utfordringer og nødvendige omstillinger i et lengre tidsperspektiv. Dette innebærer også at KS må ha beredskap og systemer til å håndtere uforberedte hendelser til enhver tid.

Første del av langtidsstrategien tar utgangspunkt i KS formålsbestemmelse, som viser hva KS skal fremme, og de tre hovedrollene KS ivaretar for medlemmene. Andre og tredje del av langtidsstrategien bygger på Landstingets vedtatte samfunns mål, samt tilleggstemaet om sikre og trygge kommuner og fylkeskommuner. KS som organisasjon skal bidra til at disse samfunnsmålene blir realisert og legge til rette for at kommuner og fylkeskommuner kan oppnå de politiske prioriteringene.

Oslo, november 2020



Bjørn Arild Gram  
Styreleder KS

# 1

## Formål og roller for KS



### Formål

KS er en arbeidsgiver- og interesseorganisasjon og benevnes «kommunesektorens organisasjon». KS arbeider sammen med medlemmene for å utvikle en selvstendig, effektiv og nyskapende kommunesektor.

Formålet for KS framgår av vedtektene vedtatt av Landstinget i år.

### Hvordan KS arbeider for å nå målene

KS skal videreføre og videreutvikle de tre hovedrollene organisasjonen ivaretar for sine medlemmer; Arbeidsgiverorganisasjon, interessepolitisk aktør og utviklingspartner.

Innenfor og mellom de tre rollene skal KS arbeide for å styrke samhandling og samarbeid. Utvikling, endring, forbedring og utprøving av nye arbeidsmåter må foregå kontinuerlig. Det blir spesielt synlig når en pandemi gjør det nødvendig å ta i bruk nye digitale samhandlingsformer i kommunesektoren og KS.

Hovedstyret vedtok i januar 2019 at det skal legges særlig vekt på:

- fortsatt å være en spisskompetent arbeidsgiverorganisasjon som forhandlings- og tariffpart, samt rådgiver for kommunesektoren i oppfølging av lov- og avtaleverk. Det å ivareta og videreutvikle denne rollen er selve fundamentet for KS som organisasjon.
- å sette dagsorden for kommunal sektor i saker av prinsipiell interesse for medlemmene, med fokus på arbeidsgiverrollen, kommuneøkonomi og utvikling av lokaldemokratisk handlingsrom. Konsensusprinsippet skal være retningsgivende for interessepolitiske prioriteringer, og alliansebygging både innad i kommunesektoren og eksternt skal være kjennetegn ved vår organisasjon.
- at KS som rådgivningsorganisasjon og utviklingspartner skal legge til rette for, og spre kunnskaps- og erfaringsbasert beste og neste praksis (innovasjon) til sektoren. Det gjelder både sektoren som tjenesteleverandør, arbeidsgiver, samfunnsutvikler og demokratisk arena. KS skal samtidig bidra til samarbeid om utvikling av nye løsninger på morgendagens behov, der KS har fått et særlig ansvar for å bidra til det digitale løftet for kommunal sektor. KS skal i større grad tilpasse posisjoner og tilbud til ulike hovedgrupper blant medlemmene etter behov og forventninger.

KS har følgende verdier for organisasjonen: Troverdige, relevante, engasjerte og samlende.

## Langtidsstrategi for KS 2020–2023



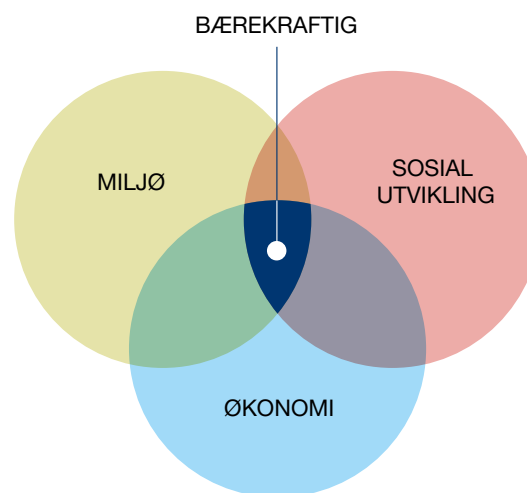


Noen forhold vil ligge relativt fast i tidsrommet for langtidsstrategien, og er noe KS skal bidra til uansett hvilke politikkområder som prioriteres.

## 2.1 Bærekraftige kommuner og fylkeskommuner

Målet om bærekraftig utvikling er gjennomgående i kommunal sektor. Det kommer til uttrykk både som langsiktige mål, som et gjennomgående perspektiv og i konkrete satsingsområder. FNs bærekraftsmål fungerer som en felles global retning for land, næringsliv og sivilsamfunn. Kommunesektoren bruker målene som viktig og nyttig rammeverk for planlegging og i strategisk utviklingsarbeid. Bærekraftsmålene ser miljø, økonomi og sosial utvikling i sammenheng og innebærer at kommunesektoren må tenke helhetlig når framtidens utfordringer skal løses. Målet om fred, rettferdighet og sterke institusjoner handler blant annet om å bygge velfungerende, ansvarlige og inkluderende institusjoner på alle nivåer. FNs bærekraftsmål omfatter også samarbeid mellom myndigheter, næringsliv og sivilsamfunnet for å oppnå bærekraftig utvikling og verdiskaping. Bærekraftsmålene kan ha innebygde konflikter som kan løses lokalpolitisk.

De tre dimensjonene i bærekraftig utviklinger:  
Miljø, sosial utvikling og økonomi



## Mål

---

KS skal bidra til at kommuner og fylkeskommuner møter behovene til de som lever i dag, uten å ødelegge framtidige generasjoners muligheter til å dekke sine, gjennom et sterkt representativt lokaldemokrati med aktiv innbyggerdeltakelse og samarbeid på tvers av sektorer og forvaltningsnivåer.



### FNs BÆREKRAFTSMÅL



## 2.2 Selvstendige kommuner og fylkeskommuner

Det lokale selvstyret står for grunnleggende verdier i det norske samfunnet som frihet, demokrati og effektivitet, hvor frihet er en forutsetning for å realisere de to andre verdiene. Med frihet i denne sammenhengen menes frihet til å ta lokale initiativ, løse felles lokale og regionale utfordringer, og legge til rette for utvikling i lokalsamfunnene.

Frihet til lokal tilpasning er en forutsetning for likeverd. Det dreier seg ikke om tjenester med samme form, innhold og omfang i alle kommuner, men om muligheter til å gi tjenester best mulig tilpasset den enkeltes behov, uavhengig av hvor i landet du bor.





## Mål

---

KS skal bidra til at innbyggerne bor i kommuner og fylkeskommuner som gjennom demokratiske prosesser og egne prioriteringer tar selvstendige beslutninger og veivalg.

- KS setter dagsorden i en diskusjon om det offentlige ansvar og hvilke forventninger som kan og ikke kan innfris innenfor tilgjengelige ressursrammer.
- KS skal gjennom troverdig og relevant dokumentasjon samt aktivt interessepolitisk arbeid, være en pådriver for en kommuneøkonomi som gir handlingsrom for lokale prioriteringer til både velferd og lokal og regional utvikling.
- KS skal arbeide for ordninger som sikrer kommuner inntekter når lokale naturressurser utnyttes.
- KS er pådriver for at staten reduserer omfanget og detaljeringsgraden i statlig styring og kontroll av kommuner og fylkeskommuner.
- KS arbeider for at flere av de offentlige oppgavene legges til det forvaltningsnivået som er nærmest innbyggerne, særlig for å styrke fylkeskommunenes samfunnsutviklerrolle.
- KS samarbeider med søsterorganisasjoner og nasjonale myndigheter for å påvirke politikktutvikling i EU og utnytte handlingsrommet innenfor EØS-avtalen for å sikre lokal handlefrihet.



## 2.3 Effektive, digitale og innovative kommuner og fylkeskommuner

Nærhet til innbyggerne gir kommuner og fylkeskommuner fortrinn til å prioritere effektivt for å møte innbyggernes behov og løse komplekse utfordringer. Nye løsninger utvikles gjennom samskaping og mobilisering av ressurser både innad i kommunesektoren og sammen med innbyggere, frivillige, næringsliv og andre. Innbyggerperspektivet og samspillet mellom politikere og administrasjon, er avgjørende for å skape ambisjoner, gi legitimitet til nye satsinger og tåle uforutsette konsekvenser og resultater.

Målet om én digital offentlig sektor bidrar til å endre arbeidsmåter og strukturer slik at tjenestene oppleves som sammenhengende og sikre for innbyggerne, næringsliv og frivillig sektor. Kommunal sektor trenger økt gjennomføringsevne. Samordning og samarbeid er prioritert de siste årene for å få til dette. Det er nødvendig med et godt samspill mellom de nasjonale løsningene som er utviklet i fellesskap og lokal tjenestenær innovasjon.



## Mål

---

KS skal bidra til at kommuner og fylkeskommuner løser komplekse samfunnsutfordringer på nye måter, der innbyggerne får effektive og framtidsrettede tjenester, tilpasset lokale behov, og hvor digital sikkerhet og personvern ivaretas.

- KS er en pådriver for og sprer kunnskap om innovasjon, digitalisering og samskaping for å lage bærekraftige tjenester og inkluderende lokalsamfunn.
- KS er en pådriver for at forskning og kunnskapsutvikling i, for og med kommunesektoren styrkes betydelig, og at effekt av ny praksis dokumenteres og deles.
- KS er en pådriver for og bidrar til verktøy og arenaer for at kommuner og fylkeskommuner kommer sammen for å utvikle og dele digitale og innovative løsninger.
- KS ivaretar premissgiverrollen på digitaliseringsområdet på vegne av kommunal sektor overfor stat og leverandørmarked, har en tydelig rolle i digitaliseringsarbeidet og mobiliserer medlemmene i samstyring og samarbeid om digitalisering og smart bruk av teknologi i kommunesektoren.
- KS videreutvikler og samordner digitale fellestjenester og komponenter til kommunal sektor, og sørger for effektiv og robust organisering med utgangspunkt i medlemmenes behov, ressurser og kompetanse.
- KS skal utvikle og ta i bruk nye måter å samhandle på, både internt og med medlemmene.



## 2.4 Tillitsskapende kommuner og fylkeskommuner

Det lokale og regionale demokratiet har en enestående evne til å løse stadig flere oppgaver på en måte som befolkningen oppfatter som grunnleggende tillitsvekkende. Kommunene og fylkeskommunene evner å tilpasse tjenestene til lokale behov. Lokale folkevalgte kan forklare dilemmaene og prioriteringene og skape forståelse for at ikke alle kan få alt.

Godt lokaldemokrati med høy tillit har vi når innbyggerne kjenner seg godt representert, de folkevalgte setter dagsorden, styrer ressursbruken, er ombud for innbyggerne og når kommunesektoren leverer det som er lovet.



## Mål

---

KS skal bidra til at innbyggerne lever i et samfunn med høy tillit.

- KS er en ressurs for det folkevalgte lederskapet i utviklingen av et godt styresett med høy tillit der innbyggerne blir sett og hørt og har mulighet til å påvirke og korrigere i saker som engasjerer dem.
- KS er en pådriver for en forvaltning med høy etisk standard og sørger for oppmerksomhet om en «god tone» i samfunnsdebatten og gode rammer for folkevalgtes ytringsfrihet.
- KS tydeliggjør hvorfor nasjonale og europeiske myndigheter skal ha tillit til det lokale politiske og faglige skjønn.
- KS tilrettelegger for at kommunen har innbyggere med tillit til hverandre og til institusjoner, aktører og løsninger i det lokale og regionale demokratiet.



## 2.5 Sikre og trygge kommuner og fylkeskommuner

Samfunnssikkerhetsarbeidet i Norge er basert på prinsipper som innebærer at kommuner og fylkeskommuner skal utføre sine oppgaver under en krise så likt normalt som mulig, og at oppgavene skal løses på lavest mulige nivå. I tillegg har alle aktørene et ansvar for å ha nødvendig samhandling. Med den omfattende oppgaveporteføljen kommunesektoren har, følger et stort ansvar for sikre og trygge lokalsamfunn.

Kommunene har en beredskapsplikt og et ansvar for å utvikle trygge, sikre og robuste lokalsamfunn. Kommunene har fått et grunnleggende ansvar for å beskytte befolkningen og bidra til å opprettholde kritiske samfunnsfunksjoner.



## Mål

---

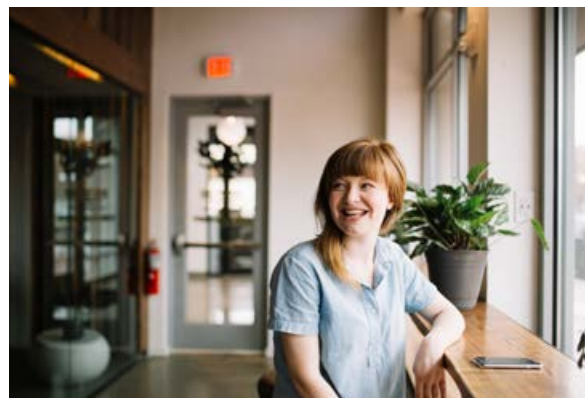
KS skal bidra til at kommuner og fylkeskommuner gjennom sitt samfunnssikkerhets- og beredskapsarbeid reduserer muligheten for uønskede hendelser, samt håndterer disse på en betryggende og tillitsskapende måte når de måtte oppstå.

- KS skal være en pådriver for at alle kommuner og fylkeskommuner har tilgjengelige ressurser og rammevilkår som sikrer innbyggerne trygghet og velferd.
- KS skal være en pådriver for at digital sikkerhet og sårbarhet, informasjonssikkerhet og personvern ivaretas på en god måte.
- KS synliggjør hvordan demokratiet som styringsform håndterer kriser på en effektiv og forsvarlig måte som sikrer legitimitet i befolkningen.
- KS skal være pådriver for at man får en avklart ansvarsfordeling og finansiering mellom beredskapsstatene.



## 2.6 Attraktive arbeidsgivere

Kommunesektoren er landets største offentlige arbeidsgiver- og tariffområde. Arbeidslivet står foran store omstillinger. Ledere og medarbeidere er sektorens viktigste ressurs for å iverksette politiske mål og satsinger, og sikre kvalitet i tjenestene. Kommunal sektor må sikre rekruttering og kompetanse. Det handler om å finne varige løsninger for heltidskultur og redusert sykefravær, nye måter å løse oppgavene på, og få hele organisasjonen med på digital omstilling. En sterk felles ledelse for kommunen og fylkeskommunen, basert på tydelige roller og et godt samspill mellom politisk lederskap og administrativ ledelse, blir viktig for løse samfunnsoppdraget framover.





## Mål

---

KS skal bidra til at kommuner og fylkeskommuner er attraktive og nyskapende arbeidsgivere for arbeidstakere som leverer gode tjenester til innbyggerne.

- KS styrker kommunesektorens arbeid med utvikling av framtidrettet arbeidsgiverpolitikk og ledelse.
- KS er pådriver for at kommuner og fylkeskommuner har handlingsrom til å sikre kompetanse og kapasitet i tjenestene ut fra lokale behov.
- KS arbeider for et videreutviklet avtaleverk som er relevant og tilpasset kommunesektorens behov.
- KS skal bidra til at det utdannes nok arbeidskraft med relevant kompetanse, og til å sikre tilstrekkelig antall praksis- og studieplasser i hele landet.
- KS bistår kommuner og fylkeskommuner i utvikling av ny oppgaveløsning og nye arbeidsformer.
- KS bidrar til utvikling av heltidskultur og reduserer fravær i kommunal sektor, gjennom helhetlige strategier og samarbeid med partene og myndighetene.
- KS bidrar til at det er en bevisst holdning til partssamarbeid som en vesentlig faktor for å få gode medvirkningsprosesser, også i utviklingsarbeidet.
- KS arbeider for forenkling og forbedring gjennom å bidra til å samordne mindre prosjekter og tiltak i større og mer kraftfulle satsinger for rekruttering, kvalifisering og arbeidsinkludering.





# 3

## Særlige politikkområder

De særlige politikkområder er både prioriterte områder som består utover langtidsperioden, og områder som krever en særlig innsats over kortere tid.

### 3.1 God oppvekst og godt liv

Det gode liv handler om gode oppvekstvilkår, nærmiljø, fellesgoder, deltakelse i arbeid, aktiviteter og samfunnsliv og mulighet til livskvalitet uansett alder og levekår. Kommunesektoren har en sentral rolle i å legge til rette for trivsel, attraktive sentra, gode møteplasser, inkludering, flere som fullfører videregående opplæring og sosial utjevning. Tjenester som barnehage, skole og god og tilstrekkelig helsehjelp er viktige. Det samme er mobilisering av ressurser hos brukerne og innbyggerne på tvers av generasjoner for å skape gode helsefremmende og aldersvennlige samfunn.



## Mål

---

KS skal legge til rette for at kommunesektoren sikrer at innbyggerne lever gode liv i lokalsamfunn med oppvekstvilkår preget av mestring, trygghet og mulighet for livsutfoldelse i alle livsfaser.

- KS skal medvirke til at kommuner og fylkeskommuner videreutvikler tilbudet i barnehage og skole, også for at flere kan gjennomføre videregående opplæring.
- KS er en pådriver for tidlig og samordnet innsats for barn og unge.
- KS skal framheve tiltak som er nødvendige for å sikre/bidra til bærekraftig velferd innenfor de til enhver tid gjeldende økonomiske rammer.
- KS arbeider for at kommunesektoren utvikler brede universelle tiltak som forebygger og utsetter behovet for helse- og omsorgstjenester, som god by- og tettstedsplanlegging, generelle folkehelseiltak og samspill med frivillig sektor og gir den enkelte innbygger mulighet for et godt liv.
- KS skal støtte opp under kommunesektorens arbeid med utvikling av hyppige, praktiske og billige kollektivtilbud i både distrikt og byer.



## 3.2 Klima- og miljøvennlig utvikling

Kommuner og fylkeskommuner har satt seg høye klimamål. Norge er avhengig av at kommunesektoren når sine mål. Kommunene og fylkeskommunene ønsker å være framtidsrettet i det grønne skiftet ved omstilling til et lavutslippssamfunn, tilrettelegging for arealbruk og infrastruktur som fører til mindre utslipp og energibehov og andre nødvendige tiltak mot virkning av klimaendring.



## Mål

KS skal legge til rette for at kommunesektoren tar aktivt lederskap i overgangen til et klima- og miljøvennlig samfunn.

- KS skal i samarbeid med ulike alliansepartnere medvirke til at kommunesektoren får tilstrekkelige ressurser og verktøy for å gjennomføre omstilling til lavutslippssamfunnet og oppnå egne og nasjonale klima- og miljømål.
- KS skal gjennom å utvikle nye verktøy, etablere nettverk og drive kompetanseutvikling legge til rette for at kommunesektoren tar i bruk sitt handlingsrom i arbeidet for å få ned klimagassutslippene og omstille seg til lavutslippssamfunnet.
- KS skal medvirke til at kommunesektoren har fått økt kompetanse og kapasitet til å drive klimatilpasning gjennom å styrke fylkeskommunenes rolle, iverksette nye klimatilpasningsnettverk og å utvikle klimakunnskap tilpasset kommunesektorens behov.
- KS skal medvirke til at kommunesektoren oppnår bedre økonomiske rammebetingelser for arbeidet med klimatilpasning og forebygging mot naturskader gjennom interessepolitiske tiltak.
- KS skal gjennom interessepolitiske tiltak medvirke til at kollektivtrafikken blir utslippsfri, en samordning av arealbruk og transporttiltak og at kommunesektoren får ressurser som understøtter dette.
- KS skal legge til rette for at kommunesektoren gjennomfører en arealbruk som tar vare på arters leveområder og biologisk mangfold, tar klimahensyn, sikrer vannressursene, ivaretar naturressursgrunnlaget og styrker matproduksjonen.
- KS skal medvirke til at det etableres virkemidler som kan styrke og utvikle den sirkulære økonomien og bidra til økt ombruk, gjenbruk av ressurser og lavere forbruk av ikke fornybare ressurser i kommuner og fylkeskommuner.
- KS skal medvirke til at kommunesektoren gjennomfører innkjøp og anskaffelser som får ned klimagassutslippene og bidrar til å oppnå egne klima og miljømål.



### 3.3 Omstillingsdyktig næringsliv

Utvikling av næringslivet er viktig for å sikre god velferd og attraktiv stedsutvikling. Gode kunnskapsmiljø og klynger er en drivkraft for vekst og utvikling sammen med varierte næringsstrukturer i kommunene, fra etablert industri til sterke gründer- og innovasjonsmiljøer. Det er viktig å legge til rette for omstilling og bidra til at grønne arbeidsplasser skapes. Den norske samarbeidsmodellen i arbeidslivet er en forutsetning. For næringslivet er god digital og fysisk infrastruktur avgjørende for å opprettholde og utvide aktivitet. Utvikling og bruk av ny teknologi kan bidra til å løse store miljø- og klimautfordringer. Kommuner og fylkeskommuner er viktige for næringslivet gjennom anskaffelser og investeringsprosjekter.



## Mål

---

KS skal legge til rette for at kommunesektoren arbeider for et omstillingsdyktig næringsliv.

- KS skal gjennom interessepolitisk arbeid bidra til at det er god digital og fysisk infrastruktur i kommunene.
- KS vil sammen med medlemmene arbeide for at alle kvalifiserte søkere får læreplass, og at det stilles krav om lærlinger i offentlige kontrakter der det er relevant.
- KS arbeider for at kommunene har sterke gründer- og innovasjonsmiljøer.
- KS skal sammen med medlemmene arbeide for at det offentlige bruker sine innkjøp for å stimulere til grønn omstilling og innovasjon.



## 3.4 Attraktive steder og byer

Kommunesektoren utvikler levende lokalsamfunn med gode møteplasser for innbyggerne, som er aktivitets- og helsefremmende, og stimulerer til utvikling av nærings- og arbeidsliv lokalt. Velfungerende og levende tettsteder, bidrar til en klimavennlig utvikling og gode levekår.

Økt oppmerksomhet om miljømessig bærekraft har bidratt til at stadig flere er opptatt av «10-minuttersbyen/-stedet». Service, handel og fritidsaktiviteter skal kunne nås med gange og sykkel der bosettingsmønsteret gjør dette mulig.





## Mål

---

KS skal legge til rette for at innbyggerne lever sine liv i attraktive steder og byer som har variert boligsammensetning, er aktivitets- og helsefremmende for alle og som tar hensyn til et klima i endring.

- KS skal sammen med medlemmene og forskermiljøer bidra til en styrking av planlegging som politisk styringsverktøy for attraktive steder og byer, og styrket planfaglig veiledning fra fylkeskommunene.
- KS skal sammen med medlemmene og forskermiljø arbeide for at neste revisjon av regionale planer og lokal og regional politikk for bolig-, areal- og transport tar hensyn til behovet for klimakutt, klimaendringer og sosioøkonomiske utfordringer.
- KS skal være pådriver for en fornyet distriktpolitikk som bidrar til sterke og levende lokalsamfunn i hele landet.



## 3.5 Mangfold og inkludering

Mangfold og inkludering henger sammen med folkehelse, attraktive steder, arbeids- og næringsliv, oppvekst og utdanning. Kommunal sektor spiller en viktig rolle for å få til samarbeid med omverdenen for å sikre mangfold og inkludering. Det setter krav til respekt for andre mennesker og handler også om inkludering av tilflyttere og asylsøkere og om inkludering i lokalsamfunn og arbeidsliv.

Dersom alle oppgavene skal løses godt, må alle faktorene spille sammen, og innbyggerne må oppleve at de blir tatt med og lyttet til.



## Mål

---

KS skal legge til rette for at innbyggerne opplever et åpent lokalsamfunn hvor mangfold er en kilde til sosial styrke, hvor initiativ verdsettes, og hvor alle som ønsker det er deltakende i aktiviteter og livsutfoldelse.

- KS viser betydningen av lokalt handlingsrom i integreringspolitikken og formidler gode eksempler på godt integreringsarbeid.
- KS bidrar til kvalifisering og kompetanse i tråd med arbeidslivets behov, som motvirker utenforskap og frafall fra arbeidslivet.
- KS videreutvikler trepartssamarbeidet for et seriøst og inkluderende arbeidsliv.
- KS bidrar til klart språk i kommunesektoren.



## 3.6 Deltakende innbyggere

Det er en forutsetning for en selvstendig kommunesektor at kommuner og fylkeskommuner tar ansvar for å utvikle samfunnet sammen med innbyggerne. Med sin nærhet til innbyggerne, har lokale og regionale myndigheter gode forutsetninger for å spille på lag med den positive kraften i folks engasjement for det nære.

Ved å involvere innbyggerne i de politiske prosessene, skapes mulighet for demokratisk deltakelse og innflytelse. Det gir politikken en bedre forankring blant innbyggerne og gir tillit til at folkevalgte lytter til dem. Særlig er det sentralt å sikre at de som blir berørt, men selv ikke lar seg aktivt høre, også blir sett og lyttet til.



## Mål

---

KS skal legge til rette for at kommunesektoren gir innbyggerne mulighet til å delta aktivt i et åpent og levende lokalsamfunn og lokaldemokrati som samspiller med innbyggere, næringsliv og frivillig sektor.

- KS skal aktivt vise betydningen av å bruke stemmeretten, med sikte på å øke valgdeltakelsen i kommunestyre- og fylkestingsvalget 2023 og gi høy legitimitet til det representative demokratiet.
- KS skal utvikle og dele erfaringer på ulike og nyskapende former for deltakelse og samarbeid med lokalsamfunnet i beslutningsprosessen, samfunnsutviklingen og tjenesteutformingen.
- KS skal utrede og vurdere hvordan ungdom i større grad kan være med å påvirke og samarbeide med nasjonale myndigheter.
- KS skal løfte fram betydningen av at innbyggerne tar medansvar for eget liv, fellesskap og samfunn.
- KS skal synliggjøre hvordan kulturen kan bidra til å styrke lokalsamfunnet og lokaldemokratiet.



Postadresse: Postboks 1378 Vika, 0114 Oslo  
Besøksadresse: Haakon VII's gt. 9, 0161 Oslo

Telefon: 24 13 26 00  
ks@ks.no  
www.ks.no