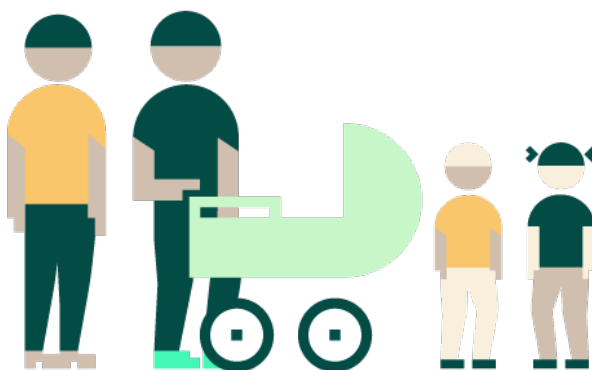


Prosjekt kommunal sektors behov for skatte- og inntektsopplysninger fra Skatteetaten

Oppsummering innsikt og forslag til felles API for tjenestene barnehageplass og skolefritidsordning



1. INNLEDNING	2
2. PROSJEKTORGANISERING OG ARBEIDSMETODIKK	3
ORGANISERING OG PROSJEKTLEDELSE	3
ARBEIDSMETODIKK.....	4
UTVELGELSE AV INNBYGGERTJENESTER.....	4
UTVELGELSE AV RESSURSKOMMUNER	5
3. INNSIKT I TJENESTENE BARNEHAGE OG SKOLEFRITIDSORDNING	6
SØKNADSTYPER OG SAKSBEHANDLING.....	6
UTFORDRINGER I DAGENS SAKSBEHANDLING.....	6
FAGSYSTEMLEVERANDØRER	6
4. BEHOV FOR SKATTE- OG INNTEKTSOPPLYSNINGER I KOMMUNENE	7
BEHOV FOR OPPLYSNINGER PÅ TVERS AV KOMMUNER OG TJENESTER	7
BEHOV FOR SKATTE-OG INNTEKTSOPPLYSNINGER FRA SKATTEMELDING OG SKATTEOPPGJØR.....	7
BEHOV FOR LØPENDE INNTEKTSOPPLYSNINGER FRA A-MELDINGEN.....	7
5. GEVINSTER	7
6. HJEMMEL FOR UMLEVERING AV OPPLYSNINGER	8
GJELDENE LOVER OG FORSKRIFTER	8
SKATTEETATENS VURDERING AV HJEMMEL	8
7. OPPSETT API FRA SKATTEETATEN	8
8. VEIEN VIDERE	10
TILGJENGELIGGJØRING AV TEKNISK API	10
LØSNING FOR TILGANG OG BRUK	10
BEHOV FOR SAMARBEID OM MER DIGITALISERINGSVENNLIG REGELVERK	11
VIDERE SEGMENTSAMARBEID	11
9. LÆREPUNKTER	11

1. Innledning

Regjeringen og KS har laget en nasjonal strategi for digitalisering av offentlig sektor for perioden 2019-2025. Hensikten med strategien er å understøtte digital transformasjon i hver enkelt virksomhet og i offentlig sektor som helhet. Målet er å få brukerne til å oppleve én digital offentlig sektor. Et viktig prinsipp i denne strategien er at tilgjengelig data om innbyggeren skal kunne deles og gjenbrukes på tvers av offentlige virksomheter. Landets kommuner har en rekke tjenester med behov for opplysninger fra Skatteetaten som skatteopplysninger, inntektsopplysninger, eiendomsopplysninger og opplysninger fra Folkeregistret.

Norges 356 kommuner har 32 lovpålagte tjenester som trenger skatte- og inntektsopplysninger i saksbehandlingen. Det er åtte¹ ulike departement som eier lovene og forskriftene som regulerer disse lovpålagte tjenestene. Kommunene har i dag ikke digital tilgang på skatte- og inntektsopplysninger fra Skatteetaten. Innbygger sender selv inn opplysningene per post, e-post eller andre digitale løsninger. Innsendte opplysningene er ofte mangelfulle og saksbehandlingen manuell og tidkrevende. En digital tilgang til skatte- og inntektsopplysningene er derfor svært etterspurt og viktig for kommunene. Tilgangen er grunnlaget for både digitalisering, (del)automatisering, utvikling av bedre innbyggertjenester, mer effektiv saksbehandling og styrket personvern.

I 2020 reviderte Kunnskapsdepartementet to forskrifter for beregning av redusert foreldrebetaling i henholdsvis barnehage og skolefritidsordning (SFO)². Hensikten med revisjonen er å gjøre forskriften mer «delingsvennlig», slik at skatte- og inntektsopplysninger kan hentes digitalt fra Skatteetaten. Endringen skapte en forventning hos kommunene om umiddelbar digital tilgang på skatte- og inntektsopplysninger for tjenestene. Dette er ikke innfridd i praksis og en digital tilgang på disse opplysningene er derfor svært etterspurt.

Ved deling av opplysninger har Skatteetaten utarbeidet en policy for deling³ blant annet basert på Norsk arkitekturrammeverk for samhandling⁴ (EIF-modellen⁵). Denne modellen skal sikre en fullstendig sammenheng mellom politiske føringer, juridisk

¹ De åtte departementene er Barne- og familiedepartementet (BFD), Kunnskapsdepartementet (KD), Arbeids- og sosialdepartementet (ASD), Kommunal- og moderniseringsdepartementet (KMD), Helse- og omsorgsdepartementet (HOD), Finansdepartementet (FIN), Justis- og beredskapsdepartementet (JD) og Landbruks- og matdepartementet (LMD). HOD, KMD og ASD er de mest sentrale og de som er knyttet til flest tjenester (anslagsvis 9, 7 og 7)

² Forskrift om foreldrebetaling i barnehager og Forskrift til opplæringslova kapittel 1 B

³ <https://www.skatteetaten.no/globalassets/deling/dokumenter/skatteetatens-policy-for-deling-av-opplysninger.pdf>

⁴ <https://www.difi.no/fagomrader-og-tjenester/digitalisering-og-samordning/nasjonal-arkitektur/arkitekturrammeverk-samhandling>

⁵ European Interoperability Framework

samhandlingsevne, organisatorisk samhandlingsevne, semantisk samhandlingsevne og teknologisk samhandlingsevne. Videre er det i policyen definert behov for en segmentansvarlig⁶ som kan representere en sektor eller virksomheter som har likelydende hjemmelsgrunnlag og behov. Rollen innebærer å være kontaktpunkt og koordinator ovenfor sektoren.

KS og Skatteetaten signerte 20.06.20 en avtale om segmentansvar for folkeregisteropplysninger. Avtalen vil bli utvidet til også å gjelde skatte- og inntektsopplysninger. Ansvar for gjennom avtalen vil gi kommunesektoren bedre tilgang til opplysninger fra Skatteetaten for å kunne utvikle nye digitale tjenester.

Med utgangspunkt i ovennevnte startet KS og Skatteetaten våren 2020 prosjektet «Kommunal sektors tilgang til skatte- og inntektsopplysninger i Skatteetaten». Hensikten er å undersøke juridisk-, organisatorisk- og semantisk samhandling ved deling av skatte- og inntektsopplysninger mellom stat og kommune. Prosjektets formål er å få innsikt i nåsituasjon og kartlegge kommunenes behov for skatte- og inntektsopplysninger, i første omgang for fem prioriterte lovpålagte tjenester. I parallell med dette må det per tjeneste gjøres en juridisk vurdering av hjemmel for utlevering av disse opplysningene etter dagens lover og forskrifter. Eventuelle behov for regelverksendring og -utvikling skal også beskrives. Når det juridiske grunnlaget og kommunenes behov er avklart, settes det opp datasett/API for bruk i de kommunale tjenestene.

Denne rapporten redegjør for innsikten vi har skaffet oss for tjenestene barnehage og skolefritidsordning (SFO), sistnevnte benevnes aktivitetsskolen (AKS) i Oslo. I rapporten omfatter begrepet *skolefritidsordning* også AKS. Vedlagt rapporten er en oversikt i Excel⁷ som viser hvilke felter som vil inngå i API-et for tjenestene.

2. Prosjektorganisering og arbeidsmetodikk

Organisering og prosjektledelse

Prosjektet er et samarbeid mellom KS, Skatteetaten og Oslo Origo (kommunens digitaliseringsenhet). Prosjektleder er utlånt til KS fra Oslo Origo i perioden 31.03.20-30.06.21. Innsiktsarbeidet gjøres i samhandling med Skatteetaten og en rekke ressurskommuner. Skatteetaten har hovedansvaret for de juridiske vurderingene knyttet til utleveringshjempler i Skatteetaten. Prosjektet har videre en samarbeidsgruppe med representanter for Skatteetaten, KS og Oslo Origo. Samarbeidsgruppen koordineres av KS. Prosjektet forankres i KS sin beslutningsstruktur.

⁶ <https://www.skatteetaten.no/deling/segmenter/segmentansvarlig/>

⁷ Feltliste barnehage og skolefritidsordning.xls

Arbeidsmetodikk

Prosjektet baserer metodikken i Norsk arkitekturrammeverk for samhandling. Rammeverket skal brukes når virksomheten skal lage en løsning som samhandler med andre gjennom innhenting og deling av data og gjenbruk av løsninger, og bidrar til å hjelpe offentlige virksomheter med å definere, designe, utvikle og forvalte digitale tjenester for utveksling av data i offentlig sektor. Det er ikke en komplett «lærebok» i hvordan man skal arbeide med samhandlingsarkitektur, men snarere en introduksjon til viktige tema og prinsipper relatert til samhandlingsevne.

I dette prosjektet har vi fokusert på juridisk, organisatorisk og samhandlingsevne, jamfør figuren nedenfor.



Utfordringene ligger på nivåene mellom politiske føringer og teknisk løsning

*Med utgangspunkt i EIF – European Interoperability Framework

Grunnet covid-19 er prosjektet heldigitalt og samhandler med ressurskommunene i Teams. Behovskartleggingen ble gjennomført i Excel-skjema utviklet i samarbeid med ressurskommunene. Det er utarbeidet et prosjektmandat og en prosjektplan godkjent av samarbeidsgruppen 01.04.2020. Planene detaljeres underveis da prosjektet har en smidig tilnærming. Videre påvirker mange krevende juridiske vurderinger retning og fremdrift.

Utvelgelse av innbyggertjenester

I prosjektet er følgende tjenester prioritert:

- Barnehageplass
- Skolefritidsordning (SFO)
- Kommunal bolig og kommunal bostøtte
- Egenbetaling sykehjem

Dette er tjenester hvor Skatteetaten og KS har størst etterspørsel etter skatte- og inntektsopplysninger fra kommunal sektor. Videre er det mange innbygger som benytter tjenestene. Flere med rett på ytelsen søker ikke eller synes det er vanskelig å søke. Det vil i derfor stor grad gi bedre og mer effektive tjenester for innbygger at kommunene kan hente opplysningene selv.

Utvelgelse av ressurskommuner

Felles for deltakende ressurskommuner er at de har etterspurt skatte- og inntektsopplysninger hos KS eller Skatteetaten. I tillegg er ressurskommuner invitert via KS' Digitaliseringsutvalg. De ønsker tilgang for å digitalisere bedre innbyggertjenester i egen kommune. For tjenesten barnehage og skolefritidsordning var det også mange som hadde bedt Skatteetaten om tilgang til skatte- og inntektsopplysninger da de trodde dette fulgte med reviderte forskrifter. Deltakerne fra ressurskommunene har vært en blanding av ressurser som jobber med digitalisering og de som jobber tett på tjenesten i den enkelte kommune.

Følgende har bidratt i innsiktsarbeidet og behovskartlegging av tjenestene barnehage og skolefritidsordning:

Ressurskommune/enhet	Navn	Rolle
Oslo	Linda Heen Maria Øverås Kristin Refvem Astrid Warren	Ressurs barnehage Ressurs SFO/AKS
Stavanger	Lars Vedøy og Lars Christian Tufte	Ressurs barnehage og SFO
Rana	Britt Karin Haugen	Ressurs barnehage og SFO
Skien	Kai Espen Wroldsen	Ressurs barnehage og SFO
Kongsberg	Sunniva Vinje Kloed	Ressurs barnehage og SFO
Kongsbergregionen	Jo Harald Jøldal	Personvernombud
Skatteetaten	Arild Hagelund	Funksjonalitet og deling skatteopplysninger
Skatteetaten	Øystein Andresen	Funksjonalitet og deling skatte- og inntektsopplysninger
Skatteetaten	Anne Graadahl	Jurist
Skatteetaten	Bjørn Sletten	Koordinering Skatteetaten
Oslo	Marte Martinsen	Prosjektleder
KS	Anne Mette Dørum	Koordinator

3. Innsikt i tjenestene barnehage og skolefritidsordning

Søknadstyper og saksbehandling

Tjenestene barnehage og skolefritidsordning har tre typer søknader for redusert foreldrebetaling: nye søknader ved oppstart i barnehage, årlig fornyelse av vedtak og søknad ved nedgang i inntekt. Hovedvekten av søknader behandles i forbindelse med opptak for barn med oppstart i august hvert år. Redusert foreldrebetaling må omsøkes årlig og kan søkes gjennom hele året ved endring i inntekt.

Utfordringer i dagens saksbehandling

- Skatte- og inntektsopplysninger fra Skatteetaten er i dag **ikke** digitalt tilgjengelig for kommunene. Mange kommuner hadde forventet å få en slik tilgang da de reviderte forskriftene for tjenestene kom i 2020.
- Saksbehandler spør innbygger om dokumentasjon og søker sender inn kopi av nødvendig dokumentasjon per post, e-post eller i digital søknad.
- Mye tid går med til oppfølging av mangelfulle søknader og kontroll av innsendte opplysninger.
- Skatteoppgjøret foreligger ikke for alle når hovedmengden søknader behandles.
- Søknad om redusert foreldrebetaling må omsøkes hvert år. Dette glemmer mange som har rett på ytelsen og ender opp med å måtte betale ordinær sats for en periode. Ikke alle evner å betale den høyere prisen. Kommunene bruker mye ressurser på å følge opp disse, blant annet gjennom nedbetalingsplaner.
- Det er krevende å kontrollere samboere uten felles barn som ikke er registrert i Folkeregisteret. Med dagens regelverk skal «husholdningens inntekt» legges til grunn. Samboere uten felles barn regnes også som husholdning. Det hadde vært mulig å digitalisere/automatisere denne kontrollen hvis man utelukkende kunne ta utgangspunkt i opplysninger fra Folkeregistret.

Fagsystemleverandører

Ressurskommunene har oppgitt at de bruker følgende fagsystemer i tjenestene:

Ressurs-kommune	Tjeneste	Fagsystem
Stavanger	Barnehage	Søknad på kommunens nettside, overføres Public 360 , bekreftet inntekt registreres i IST . Ved endret inntekt sendes e-post som registreres i Public 360
Rana	Barnehage og skolefritidsordning	Beregning, utsendelse av vedtak skjer i sak-og arkivsystemet Elements . Inntektgrunnlag legges inn i og generering av fakturagrunnlag skjer i Visma Flyt Barnehage . For SFO vil reduksjonen legges inn som et minusbeløp i faktureringen i Visma Flyt skole
Oslo	Skolefritidsordning (AKS)	Pdf-skjema leveres til skolen som registrerer inntekt i IST Everyday . Vedtak om oppholdsbetaling og selve faktureringen skjer i samme system
Oslo	Barnehage	Digital søknad via kommunens MinSide. Beregning, utsendelse av vedtak og generering av fakturagrunnlag skjer i IST
Skien	Barnehage	Beregning og generering av fakturagrunnlag i IST . Utsendelse av vedtak i p360
Kongsberg	Barnehage	Beregning og generering av fakturagrunnlag skjer i IST . Utsendelse av vedtak skjer i Elements

4. Behov for skatte- og inntektsopplysninger i kommunene

Behov for opplysninger på tvers av kommuner og tjenester

Ressurskommunene er samstemte om hvilke skatte- og inntektsopplysninger som legges til grunn i saksbehandlingen. Videre viser innsiktsarbeidet at behovet for skatte- og inntektsopplysninger er det samme for tjenestene barnehage og skolefritidsordning.

Behov for skatte- og inntektsopplysninger fra skattemelding og skatteoppgjør

Foreldrebetalingen skal beregnes ut fra husholdningens samlede skattepliktige kapital- og personinntekt. Til grunn for resultatet legges Utdanningsdirektoratets beskrivelse av hvilke poster i oppgjøret som skal dokumenteres, post 1.6, 1.7, 2.1, 2.2, 2.4, 2.8, 3.1.⁸ Hittil har Skatteetaten delt disse opplysningene først når et skatteoppgjør er ferdig, men vi ser behovet for tilgang til de mest oppdaterte opplysningene om inntekt og formue uavhengig av tidspunkt i Skatteetatens fastsettingsprosess. For å kunne beregne korrekt foreldrebetaling trenger saksbehandler sammenlignbare opplysninger fra både skattemelding og skatteoppgjør.

Behov for løpende inntektsopplysninger fra a-meldingen

Ressurskommunene uttrykker alle et ønske om tilgang på løpende inntektsopplysninger fra a-meldingen. Dette for å kunne fange opp endring i inntekt gjennom året og bygge bedre innbyggertjenester. Utdanningsdirektoratet har imidlertid uttrykt at det i forarbeidene til nye forskrifter ble vektlagt at redusert foreldrebetaling kun skal innvilges ved en varig endring av inntekt. Ved tilgang på a-meldingen, ser man en risiko for at ordningen vil kunne favne flere enn den er tiltenkt. Ressurskommunene opprettholder imidlertid ønsket om tilgang til løpende inntektsopplysninger fra a-meldingen. Tekniske løsninger kan bygges slik at man fortsatt bare fanger opp innbyggere som er tiltenkt ordningen.

5. Gevinster

I innsiktsarbeidet er det pekt på følgende mulig gevinster hvis kommunal sektor får tilgang på de nødvendige skatte- og inntektsopplysningene:

- Muliggjøre videre digitalisering og effektivisering av saksbehandlingsprosessen.
- Muliggjøre forenklet søknadsprosess og raskere saksbehandling.
- Sikre likebehandling da samme opplysninger legges til grunn.
- Styrket personvern ved at saksbehandlere ikke får tilgang til andre opplysninger enn de som er nødvendige for selve saksbehandlingen.

⁸ I ny skattemelding fra inntektsåret 2020 vil post begrepet erstattes av ny struktur i skattemeldingen

- Med tilgang til inntektsopplysninger fra a-ordningen vil kommunene kunne basere sin saksbehandling på oppdaterte opplysninger om inntekt. Dette gjør det mulig for innbygger å få redusert foreldrebetaling i løpet av året basert på reelle, ajourføre inntektsopplysninger.

6. Hjemmel for utlevering av opplysninger

Gjeldende lover og forskrifter

Barnehage og skolefritidsordning er begge lovpålagte tjenester regulert av Lov om barnehage og Opplæringslova. Begge lover eies av Kunnskapsdepartementet. Ordningene for reduksjon i foreldrebetaling for tjenesten barnehage er regulert i forskrift om foreldrebetaling i barnehage⁹. Denne forskriften ble oppdatert 28.02.2020. Reduksjon i foreldrebetaling for skolefritidsordning er regulert i forskrift til opplæringslova¹⁰. Denne forskriften ble oppdatert 01.08.2020.

Skatteetatens vurdering av hjemmel

For tjenestene barnehage og skolefritidsordning har Skatteetaten fått en juridisk avklaring om hjemmelsgrunnlag. Konklusjonen er at kommunene har rettslig adgang til å få utlevert taushetsbelagte inntektsopplysninger fra skattemyndighetene etter skatteforvaltningsloven § 3-3 første og annet ledd. De opplysningene som kan utleveres gjelder opplysninger fra Skatteetaten i forbindelse med skatteoppgjør og skattemelding. Det er ikke funnet hjemmel for å utlevere opplysninger fra a-meldingen.

Arbeidet med å få dette avklart har vært tidkrevende, da forskriftene ikke har vært tydelige nok på hvilke opplysninger kommunen har behov for og hvilke vurderinger av nødvendighetshensyn som er gjort i forarbeid til lov og forskrift.

7. Oppsett API fra Skatteetaten

I dagens delingstjenester som tilbys av Skatteetaten deles opplysninger fra skattemeldingen i skattemelding-API for både utkast og fastsatt skattemelding. Grunnlagene for skatt (summerte skattegrunnlag for visning - SKVIS) deles i dag kun som følge av et skatteoppgjør i hhv. summert skattegrunnlag-API og spesifisert summert skattegrunnlag-API. I tillegg deles enkelte felter fra skattemeldingen som spesifikasjoner til skattegrunnlagene gjennom spesifisert summert skattegrunnlag-API.

⁹ <https://lovdata.no/dokument/SF/forskrift/2005-12-16-1478>

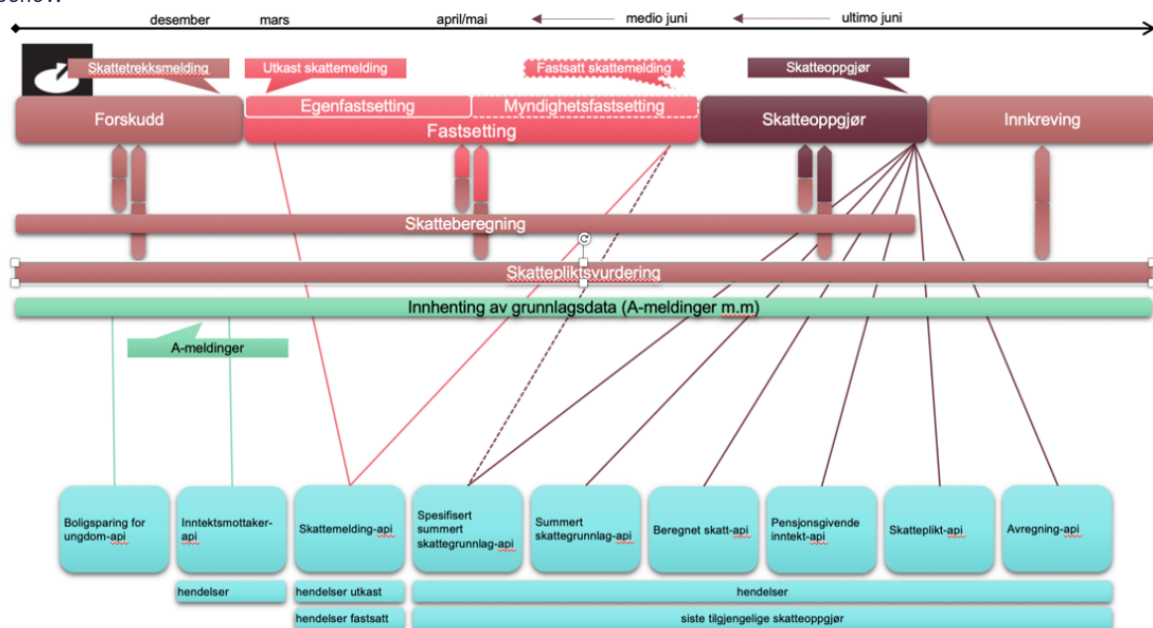
¹⁰ https://lovdata.no/dokument/SF/forskrift/2006-06-23-724/KAPITTEL_3#KAPITTEL_3

Kartleggingen har vist at det er behov for å få tilgang til grunnlagene for skatt (SKVIS) uavhengig av stadiet i skatteprosessen. Begrunnelsen for behovet er både knyttet til behovet for ferskest mulig informasjon tidligst mulig, og behovet for å kunne benytte sammenliknbare opplysninger fra ulike stadier i skatteprosessen

Det arbeides derfor med etablering av en delingstjeneste i Skatteetaten som skal understøtte behovet om opplysninger på likt format både som resultat av skatteoppgjøret, men også slik det ligger til grunn ved utkast til skattemelding og etter fastsetting av skattemelding.

Delingstjenesten som etableres vil gjennom en definert rettighetspakke kun dele de enkeltopplysningene som det er kartlagt behov for, som beskrevet i kapittel 4. Detaljert oversikt over disse enkeltopplysningene vil fremgå av en egen oversikt i Excel som ligger ved denne rapporten.

Figuren illustrerer eksisterende delingstjenester som Skatteetaten tilbyr for deling av opplysninger fra skatteprosessen og a-meldingen. Opplysningene følger årshjulet til skatteprosessen og er derfor tilgjengelig på ulike tidspunkter gjennom året. Behovskartleggingen viste at tjenestene Barnehage og SFO/AKS har sammenfallende behov for skatte- og inntektsopplysninger. Det er avdekket behov for utvidelse av enkelte API for å understøtte kartlagt behov.



Hvert API består av en rekke ulike felter som vi har gjennomgått systematisk i ressursteamet. Her har vi markert hvilke felter tjenestene har behov for. Deretter er det gjort en juridisk vurdering av utleveringshjemmel og innhentingshjemmel samt behov for dataminimering for hvert enkelt felt. Med utgangspunkt i dagens forskrift kan kommunene få tilgang til et sett med opplysninger som fremgår av egen oversikt

8. Veien videre

Tilgjengeliggjøring av teknisk API

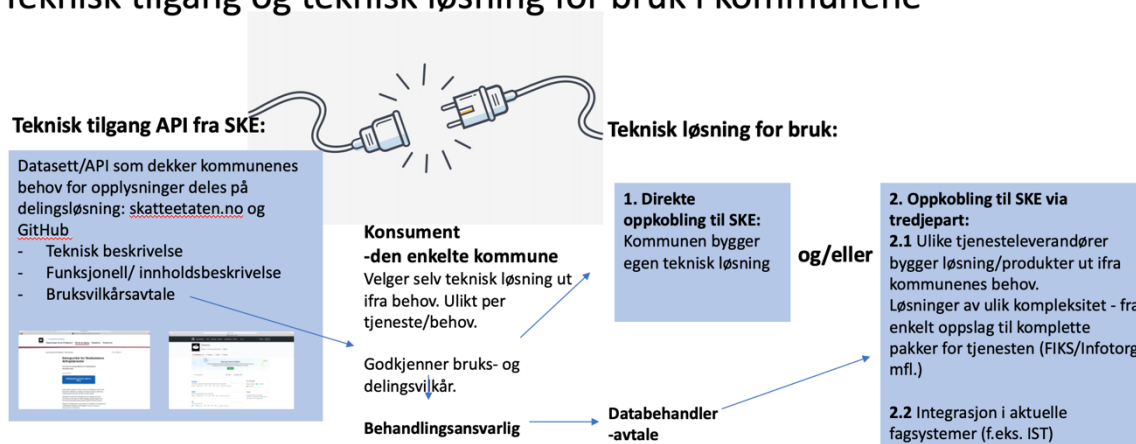
Formålet med dette prosjektet er å få innsikt i nåsituasjon og kartlegge kommunenes behov for skatte- og inntektsopplysninger for utvalgte lovpålagte tjenester, herunder barnehage og skolefritidsordning som denne rapporten omhandler. Skatteetaten har deretter gjort en vurdering av hjemmel for utlevering av disse opplysningene. Videre har prosjektet, samme med ressurskommunene, satt opp et datasett som kobler kommunenes kartlagte behov for skatte- og inntektsopplysninger med Skatteetatens data.

Dette datasettet eller API-et er en ny løsning som må bygges, testes og piloteres med ressurskommunene før alle kommuner får tilgang. Etter pilotperioden vil de kommunene som søker om tilgang få dette gjennom det tekniske API-et. Dokumentasjon om Skatteetatens delingstjeneste vil oppdateres på skatteetaten.no og skatteetaten.github.io. Skatteetaten utarbeider tilhørende innholdsbeskrivelse, teknisk beskrivelse og bruksvilkårsavtale.

Løsning for tilgang og bruk

API-et som settes opp av Skatteetaten er en teknisk tilgang uten en løsning for bruk. Dette innebærer at kommunene selv må utvikle det tekniske brukergrensesnittet for oppkobling mot API-er som tilbys, eksempelvis fra fagsystemer og portaler. Prosjektet har ikke hatt som formål å utrede denne type tekniske løsninger. Kommunene har ulike behov og flere ulike, parallelle løsninger er aktuelle. Kommunene kan eksempelvis velge om de ønsker å koble seg direkte på Skatteetatens API-er eller via en tjenesteleverandør. For kommuner som har apparat til å håndtere dette, kan det være aktuelt å koble seg på direkte. For mindre kommuner kan det bygges en ferdig løsning hos KS og/eller i samarbeid med leverandører av fagsystem. Dette må utredes nærmere og prosjektet anbefaler at et slikt arbeid igangsettes. Se figuren nedenfor for et utkast til ulike løsningsalternativer.

Teknisk tilgang og teknisk løsning for bruk i kommunene



Behov for samarbeid om mer digitaliseringsvennlig regelverk

Forskriftene for tjenestene barnehage og skolefritidsordning ble revidert i 2020 og skulle legge til rette for en digital tilgang til skatte- og inntektsopplysninger for kommunene. I prosjektet har vi sett at en digital tilgang ikke foreligger. Videre har det juridiske arbeidet vært er svært krevende. Hovedutfordringen har vært uklar og til dels feil bruk fra loveiers side av skatte- og inntektsbegreper samt mangelfull vurdering av nødvendighetshensyn i forskrifter og forarbeider. Dette understreker viktigheten av felles begrepsforståelse og samarbeid på tvers av departementer og direktorater i regelverksutviklingen. De juridiske og organisatoriske utfordringene knyttet til deling av skatte- og inntektsopplysninger gjelder alle lovpålagte tjenester. Behovet for et helhetlig samarbeid om mer digitaliseringsvennlig regelverk er løftet til Kommunal- og moderniseringsdepartementet og Finansdepartementet. Prosjektet avventer resultatet av denne pågående dialogen.

Videre segmentsamarbeid

Prosjektet er en del av et større samarbeid om deling av data mellom Skatteetaten og kommunene. Her har KS en nøkkelrolle som segmentansvarlig for kommunal sektor. Segmentsamarbeidet er nytt, og partene vil bruke tid framover på å etablere stadig bedre rolleforståelse og samhandling. Skatteetaten må utvikle sin delingstjeneste og KS må bygge opp en forvaltning rundt rollen som segmentansvarlig.

9. Lærepunkter

Prosjektet har i dette arbeidet så langt sett på behovet for skatte- og inntektsopplysninger for 2 av 32 lovpålagte kommunale tjenester. Hva har vi lært av denne første innsiktsfasen og hva tar vi med oss i det videre arbeidet? Her er sentrale lærepunkter:

- Dette er komplekse utfordringer som ikke har noen rask og enkel løsning. Hver tjeneste og hvert lovverk som regulerer tjenesten må vurderes for seg. Loveiers intensjon, slik den framkommer i forarbeidene og i selve lov- og forskriftsformuleringene, veier tungt. Det er ikke alltid intensjonen gir et digitaliseringsvennlig lovverk.
- Lovverket er ofte formulert svært generelt, eller det er benyttet begreper som ikke kan omsettes til en klar forståelse av hvilke opplysninger kommunene kan motta digitalt. Når dette er tilfelle, er det vanskelig for Skatteetaten å bruke sin delingshjemmel.
- Dette er et nybrottsarbeid med et nyetablert samarbeid på tvers av stat og kommune samt et ukjent sluttprodukt. Vi har valgt en smidig tilnærming der veien blir til mens vi går. Til tider frustrerende for både deltakere og enkelte på sidelinjen.
- Ressurskommunene er veldig samstemte! Vi fant overraskende lik praksis og sammenfallende behov for skatte- og inntektsopplysninger.

- Det aller viktigste for kommunene er en digital tilgang til skatte- og inntektsopplysninger. Dagens ordning med å spørre innbygger er tidkrevende og muliggjør ikke digitalisering og ønsket tjenesteutvikling. Kommunene tilpasser seg gjerne hverandres behov for å få en slik tilgang. De har også forståelse for at tilgangene gis etter dagens hjemmel og utvides når nødvendig regelverk er på plass.
- Prosessen har vært tidkrevende og de (nødvendige) juridiske vurderingene har forsinket øvrig arbeid. Behov for nasjonalt samarbeid om digitaliseringsvennlig regelverk med KS som representant for kommunal sektor gjennom sin segmentansvarsrolle.
- Prosjektets fremgangsmåte og kartleggingsmetodikk har fungert i praksis. KS har skissert et 3-årig prosjekt som skal fullføre arbeidet med å kartlegge kommunes behov for skatte- og inntektsopplysninger i alle lovpålagte tjenester samt eiendomsskatteopplysninger og etterlevelsedomokumentasjon for næringsdrivende. Prosjektets arbeidsmetodikk og god samhandling med Skatteetaten videreføres i dette arbeidet.
- Det er behov for juridisk kompetanse på kommunesiden for å sparre med Skatteetatens jurister og gjøre nødvendighetsvurderinger på vegne av kommunene.