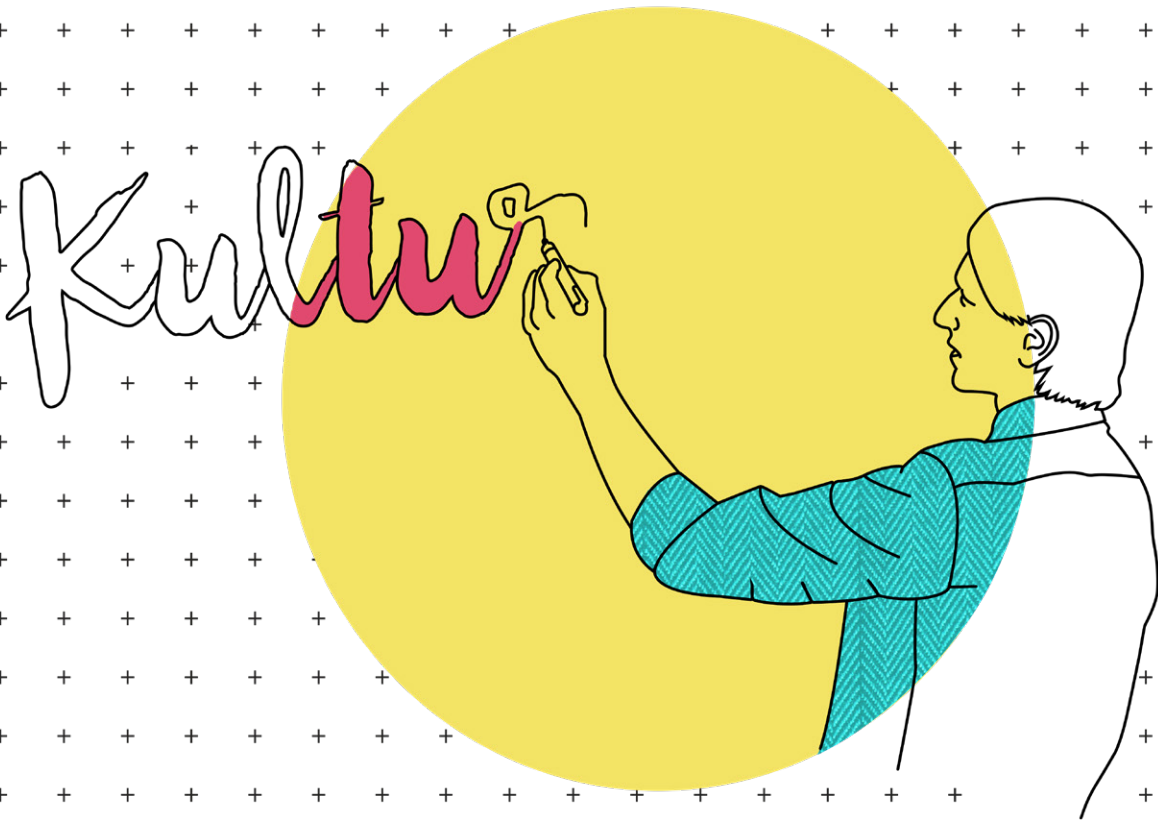




RESULTATER FRA MEDLEMSDIALOGEN

Kultur for framtida

Anbefalinger fra kulturprosjektet Oppspill



Innhold

FORORD	4
OPPSUMMERING	6
HOVEDSTYRET I KS SITT VEDTAK I SAKEN KULTUR FOR FRAMTIDA	10

1

KULTUR I KS

1. Innledning	13
2. Definisjoner	14
3. Om medlemsdialogen	14
3.1 Gjennomføring	14
3.2 Problemstillingene i dialogen	15

2

MEDLEMMENES SYN PÅ KULTUR FOR FRAMTIDA

4. utfordringer og muligheter	17
4.1 Innledende om utfordringer og muligheter	17
4.2 Hovedfunn fra dialogene om utfordringer og muligheter	18
4.3 Utdyping av innspillene	20
5. Helt innafor	30
5.1 Innledende om helt innafor	31
5.2 Hovedfunn fra dialogene om helt innafor	32
5.3 Utdyping av innspillene	32
6. Kulturskolens plass i den lokale kulturelle grunnmuren	35
6.1 Innledende om kulturskolens plass i den lokale kulturelle grunnmuren	35
6.2 Hovedfunn fra dialogene om kulturskolens plass i den lokale kulturelle grunnmuren	37
6.3 Utdyping av innspillene	37

3

KULTUR FOR FRAMTIDA I KS

7. Drøfting og anbefalinger	41
7.1. Drøfting av funn	41
7.2 Kommunesektoren i framtida	45
7.3. Anbefalinger	51
REFERANSELISTE	52
INNSPILL TIL DIALOGEN	54

Forord

I 2016 igangsatte KS en felles kultursatsing i samarbeid med Norsk kulturskoleråd. Parallelt med etableringen av dette kulturprosjektet vedtok Landstinget i 2016 at KS skal styrke sin organisasjon på kulturfeltet.

For KS er det sentralt at medlemmene skal kjenne eierskap til prosessene i organisasjonen. Medlemmene skal oppleve at KS innhenter deres syn gjennom gode prosesser, og at KS ivaretar medlemmenes interesser på en god måte.

KS har derfor som en del av kulturprosjektet gjennomført medlemsdialogen «Kultur for framtida» for å få innspill på kommunale og fylkeskommunale arbeidsområder og muligheter/utfordringer på kulturfeltet medlemmene anser som særlig relevante i sin tjenesteutvikling.

KS har dialog med medlemmene for å sikre forankring og legitimitet. Gjennom en aktiv medlemsdialog bygger KS sin kollektive kunnskap om kommunesektoren slik at medlemmenes interesser ivaretas innenfor arbeidsgiver- og interessepolitikken og i organisasjonens utviklingsarbeid.

Kultur spiller en sentral rolle i arbeidet med å legge til rette for gode og inkluderende lokalsamfunn og kultur kan bidra til å inkludere flere i fellesskapet gjennom å fremme mestring, toleranse, mangfold og møteplasser. KS ønsker sterke og inkluderende lokalsamfunn.

Takk til alle som har gitt innspill til medlemsdialogen «Kultur for framtida» - dere har gitt verdifulle bidrag til vårt videre arbeid på kulturfeltet. Takk også til styringsgruppa for kulturprosjektet for tydelige anbefalinger for framtida.

Lasse Hansen
Administrerende direktør





Oppsummering

KS og Norsk kulturskoleråd har i en toårsperiode samarbeidet om felles kultursatsing; Kulturprosjektet Oppspill. KS Landsting 2016 vedtok at KS skal styrke sin organisasjon på kulturfeltet, og prosjektet har derfor hatt fokus på å kartlegge og identifisere medlemmenes behov på kulturfeltet. På denne måten vil KS kunne foreta godt forankrede prioriteringer knyttet til sitt videre arbeid med kultur som interessepolitisk område. Prosjektet skulle også bidra til å sette kulturskolene, og kulturfeltet generelt, inn i en helhetlig kommunal og fylkeskommunal tjenesteproduksjon, samt bidra til bevisstgjøring av kultur som interessepolitisk område i KS, regionalt og nasjonalt. Prosjektet har hatt en styringsgruppe med medlemmer fra Norsk Kulturskoleråd og KS. Norsk kulturforum (NOKU) har vært observatør i gruppa.

Et av innsatsområdene i Oppspill har vært å tilrettelegge for, og gjennomføre dialog med medlemmene. Dette har resultert i medlemsdialogen Kultur for framtida. Medlemsdialogen har vært gjennomført i tolv fylkesstyres, fire rådmannsutvalg på fylkesnivå samt i KS Storbymnettverk (Ordførere i de syv største kommunene). Det er i tillegg gjennomført dialog på elleve konferanser og det er mottatt 30 innspill digitalt.

Medlemsdialogen har hatt tre hovedtema:

- ① utfordringer og muligheter
 - ② Helt innafor
 - ③ Kulturskolenes plass i den lokale kulturelle grunnmuren
-



Innspillene knyttet til temaet utfordringer og muligheter har hatt hovedfokus på:

- Det er behov for en større bevissthet knyttet til begrepet nasjonal kulturpolitikk, hvor det nasjonale er summen av det lokale, regionale og statlige.
- En nasjonal kulturpolitikk må bygges nedenfra og opp, og lokalt og regionalt nivå må være tydeligere premissleverandører i utviklingen av en nasjonal kulturpolitikk.
- Det må etableres strukturert dialog og koordinering, både administrativt og politisk, mellom alle nivå for å skape sterkere sammenhenger. Dette krever tydelige kulturpolitiske ambisjoner på alle nivå.
- Makt, myndighet og oppgaver må desentraliseres, og det lokaldemokratiske handlingsrommet på kulturfeltet må styrkes.
- Kunstens og kulturens egenverdi må være utgangspunktet for kultursatsing, samtidig må det skapes en økt forståelse for kunstens og kulturens betydning i den helhetlige samfunnsutviklingen. For å møte framtidens samfunnsutfordringer er det avgjørende for kommunesektoren å se tjenester i sammenheng for å skape gode tjenestetilbud.
- Vi må i framtiden se mer helhetlig på oppvekstmiljøet og utvikle dialog og samarbeid mellom skole og kultur i et helhetlig oppvekstperspektiv.
- Det er behov for å øke kulturfeltets status som likeverdig samfunns- og politikkområde for å være en del av en helhetlig tjeneste- og samfunnsutvikling.
- Det er en sterk kobling mellom kultur og frivillighet, og det er sentralt å ivareta lokal egenart i både kulturliv og frivillighet.
- Det offentlige er tilretteleggere for frivilligheten. Kommunesektor og frivillighet er gjensidig avhengige av hverandre.
- Rammevilkårene for kultur og frivillighet må styrkes, egnede lokaler, finansieringsordninger for disse samt merverdiavgift er sentrale stikkord.
- Det må utvikles ny kunnskap samt kvalitetssikre eksisterende kunnskapsgrunnlag knyttet til datainnsamling og analyse på kulturfeltet.
- Det er behov for nettverksarenaer og møteplasser.
- Det må settes fokus på kulturnæringene, og koblingene mellom lokalt/regionalt frivillig kulturliv og profesjonelle kulturmiljø må synliggjøres.



Innspillene knyttet til temaet helt innafor har hatt hovedfokus på:

- Å skape et mangfoldig og inkluderende kulturliv er, og vil være, et viktig område å sette fokus på i kommunesektoren.
 - Å delta på kulturaktiviteter skaper samfunnsdeltakelse og sosiale fellesskap, og disse kulturarenaene utgjør en demokratiarena.
 - Det er fortsatt et sentralt kulturpolitisk mål å ha tilgang til kunst og kultur i hele landet.
 - Lokalsamfunnene må trekkes mer inn i drift og utvikling av tjenestetilbudene på kulturfeltet. En slik samskaping vil gjøre tilbudene mer relevante og sikre bredere deltakelse.
 - Digitalisering kan være et godt verktøy for å nå flere.
 - Det bør rettes oppmerksomhet mot barrierer for deltakelse, og identifiseres hvordan disse kan reduseres.
 - Det bør settes fokus på hvordan vi kan videreføre og utvikle vår felles kulturarv i en global kontekst. Urfolksdimensjonen bør tillegges vekt i dette arbeidet.
-



Innspillene knyttet til temaet kulturskolenes plass i den lokale kulturelle grunnmuren har hatt hovedfokus på:

- Kulturskolene har en sentral rolle i det helhetlige oppvekstmiljøet, og i det kommunale kulturtilbudet.
 - Rammevilkårene for kulturskolene må styrkes fra statens side for at de skal kunne realisere sitt potensiale og nå ut til flere.
 - Det må utvikles nasjonale ambisjoner for kulturskolene som kan samspille med de lokale målene.
 - Kulturskolenes status bør løftes til å være likeverdig samarbeidspartner med grunnskolen. Dette vil muliggjøre sterkere samhandling og skape synergier.
 - Tettere samarbeid mellom kulturskole og grunnskole/SFO vil åpne mulighetene for deltakelse fra flere.
 - For at kulturskolen skal være et lokalt ressurscenter må innhold og innretning defineres i samskapende prosesser ut fra lokale behov og forutsetninger. Koordinering og rolleavklaring opp mot andre relevante aktører er også viktig i dette arbeidet.
-



Medlemmene understreker kunsten og kulturens egenverdi, og den sentrale plass kultur har i lokal og regional samfunnsutvikling.

+ + + + + + + + + +
 + + + + + + + + + +
 + + + + + + + + + +
 + + + + + + + + + +
 + + + + + + + + + +
 + + + + + + + + + +
 + + + + + + + + + +
 + + + + + + + + + +

Landstinget i 2016 uttrykte en forventning om at KS skal styrke organisasjonen på kulturfeltet. Medlemmene har gjennom sine innspill til dialogen understøttet disse forventningene. Medlemsdialogen gir entydig positive tilbakemeldinger knyttet til KS sitt engasjement på kulturfeltet

Medlemmene understreker kunsten og kulturens egenverdi, og den sentrale plass kultur har i lokal og regional samfunnsutvikling.

Et avgjørende innsatsområde i en framtidig kultursatsing vil være å styrke den lokaldemokratiske innflytelsen i den nasjonale kulturpolitikken. Dette vil kreve et samarbeid basert på tillit mellom:

- sentrale myndigheter og kommunesektoren
- fagadministrasjon og politikk
- kultursektor og kommunesektor

En helhetlig nasjonal kulturpolitikk vil kreve strukturert dialog og samhandling mellom alle nivå, og KS bør ta en aktiv rolle i dette arbeidet på kommunesektorens vegne. Kunnskapsbygging og kompetansedeling vil både støtte det interessepolitiske arbeidet i KS og tjenesteutviklingen hos medlemmene.

Medlemmene trekker fram arbeid for et mer inkluderende kulturliv og et helhetlig oppvekstmiljø som områder det bør settes fokus på framover. Dette er områder det bør jobbes utviklingsorientert med i et kulturperspektiv, men også ses i sammenheng med kommunesektorens helhetlige tjenesteutvikling. Dette vil også kunne styrke kunnskapssamhandlingen i KS.

Kulturfeltet er et bredt sammensatt fagfelt, og det anbefales at KS begrenser innsatsområdene ved en etablering av kulturfaglig kapasitet i KS. Dette kan løses ved å ikke prioritere idretts- og kulturminnefeltet i første omgang.

KS bør svare opp Landstinget og medlemmenes forventninger om å styrke organisasjonen på kulturfeltet ved tilsette kulturfaglig kapasitet i organisasjonen.

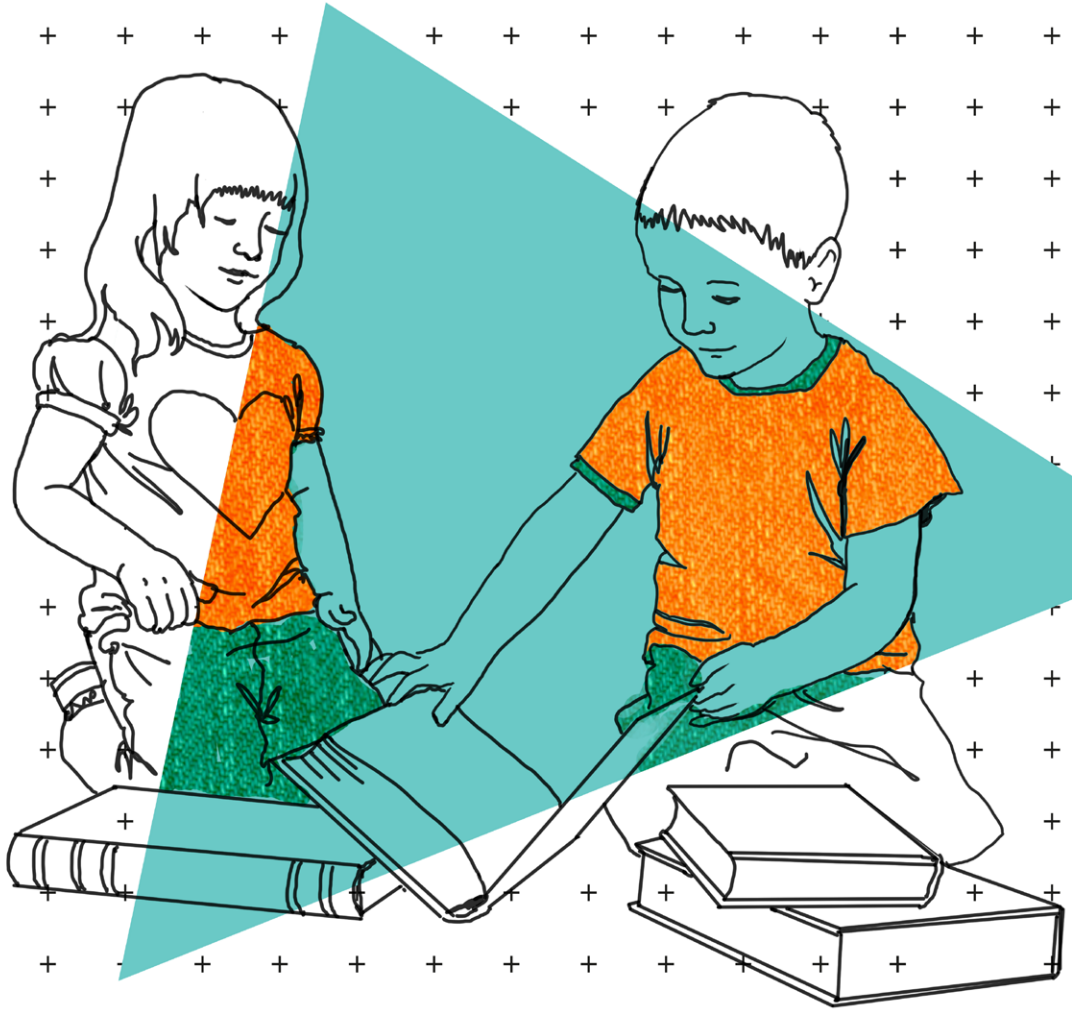
Hovedstyret i KS behandlet saken *Kultur for framtida* i sitt møte 22. juni 2018, og fattet følgende vedtak:

- ① KS legger til grunn at det er en dualisme mellom kunstens og kulturens egenverdi og den sentrale rolle kultur spiller i lokal og regional samfunnsutvikling.
- ② Som interessepolitisk aktør på kulturfeltet vil KS:
 - ▶ Løfte fram lokal og regional kulturpolitikk som en sentral del av den nasjonale kulturpolitikken, hvor nasjonal kulturpolitikk er summen av den lokale, regionale og statlige politikken.
 - ▶ Bidra til å se kulturfeltet, kulturskolene og bibliotekene som en del av en helhetlig kommunal og fylkeskommunal tjenesteproduksjon, og skape økt forståelse for kunstens og kulturens betydning i den helhetlige samfunnsutviklingen.

Som utviklingspartner for kommuner og fylkeskommuner på kulturfeltet vil KS:

- ▶ Fremme kunnskapsbygging og kompetansedeling, med særlig vekt på koordinering og samhandling mellom kommuner, fylkeskommuner og stat.
 - ▶ Styrke forutsetningene for god lokaldemokratisk involvering i utviklingen av kulturskolene og bibliotekene.
- ③ ▶ KS styrker organisasjonen på kulturfeltet ved å tilsette kulturfaglig kapasitet i organisasjonen.
 - ▶ For å integrere kulturfeltet i KS bedre, legges det til rette for kompetanseutvikling og nettverk for/blant medlemmene, tilsvarende ordninger på andre fagfelt.





Kultur i KS

1. Innledning

KS og Norsk kulturskoleråd i Nord-Trøndelag tok høsten 2015 initiativ til et regionalt samarbeid om utvikling av kulturskolen og kulturskoleeierskapet. Etter dialog med administrasjonen sentralt i KS ble det besluttet å samarbeide om en nasjonal kultursatsing med denne innretningen. Administrasjonen i KS igangsatte med bakgrunn i dette initiativet en toårig felles kultursatsing i samarbeid med Norsk kulturskoleråd. Mandatet for prosjektet ble godkjent og gitt av administrerende direktør gjennom administrativ direktørs ledergruppe i KS (ALG).

Parallelt med at kulturprosjektet ble etablert, vedtok Landstinget i 2016 at KS skal styrke sin organisasjon på kulturfeltet. Kulturprosjektet ble derfor innrettet med et sterkere fokus på å kartlegge og identifisere medlemmenes behov på kulturfeltet, for å på denne måten foreta godt forankrede prioriteringer i KS' videre arbeid med kultur som interessepolitisk område. Prosjektet skulle også bidra til å sette både kulturskolene og kulturfeltet generelt inn i en helhetlig kommunal og fylkeskommunal tjenesteproduksjon, samt bidra til bevisstgjøring av kultur som interessepolitisk område i KS, regionalt og nasjonalt.

Prosjektet, som fikk navnet kulturprosjektet Oppspill, har hatt en styringsgruppe ledet av Erling Lien Barlinthaug (avdelingsdirektør, KS Utdanning). Gruppens øvrige medlemmer har vært Annikken Kjær Haraldsen (seniorrådgiver, region Midt-Norge, avdeling Steinkjer), Merete Wilhelmsen (assisterende direktør, Norsk kulturskoleråd) og Bjørn Skjelstad (fylkesstyreleder, Norsk kulturskoleråd -

Nord-Trøndelag. Norsk kulturforum (ved generalsekretær Åse Vigdis Festervoll/Hege Knarvik Sande) har hatt en observatørrolle i styringsgruppa, og har hatt mulighet til å komme med innspill. Prosjekteierne (KS og Norsk kulturskoleråd) har vært ansvarlige for de beslutninger som er fattet.

KS Landsting i 2016 anbefalte videre kommuner og fylkeskommuner å utvide og prioritere tiltak som den kulturelle skolesekken og kulturskolen, og oppfordret kommunene til å benytte etablerte kommunale arenaer, som for eksempel kulturskoler, idrettsanlegg og fritidsklubber til aktivitet og bygging av sosiale nettverk (KS 2016a: Utenforskap, Uttalelser fra KS' Landsting).

Et av innsatsområdene i Oppspill har vært å tilrettelegge for, og gjennomføre dialog med medlemmene. Medlemsdialogen ble utarbeidet med utgangspunkt i KS sine styringsdokumenter og den felles kultursatsingen. Denne rapporten vil beskrive medlemmenes forventninger til KS på kulturområdet, slik at dette kan legge grunnlag for KS sitt interessepolitiske og utviklingsorienterte arbeid. Rapporten tar sikte på å få fram både utfordringene og mulighetene medlemmene ser for sektoren. Rapporten vil sist drøfte innspillene til dialogen, og skissere prioriteringer og retning for kulturfeltet i KS.

Innledningene til hvert kapittel i del 2; *Medlemmenes syn på kultur for framtida*, er hentet fra temabeskrivelsene i grunnlagsdokumentet til dialogen. Dette er gjort for å styrke sammenhengen mellom medlemmenes introduksjon til dialog og selve rapporten.

2. Definisjoner

Medlemsdialogen har lagt Kulturutredningen 2014 sin definisjon av yringskultur til grunn:

På den ene siden viser begrepet til virksomheter som dreier seg om formidling, vern og videreføring av materiell og immateriell kulturarv. Dette omfatter museums-, arkiv- og bibliotekvirksomhet samt andre former for kulturvern-virksomhet.

På den andre siden viser yringskultur til det som i vid forstand kan kalles kunstneriske virksomheter. Dette omfatter produksjon og utøvelse av musikk, scenekunst, litteratur, visuelle kunstarter og film, tv, video og dataspill.

Yringskultur viser til den profesjonelle og ikke-profesjonelle utøvelsen av disse uttrykksformene og til formidlingsaktiviteter og opplæring og utdanning som er knyttet til uttrykksformene. Det viser også til det å tilegne seg slike kulturuttrykk som publikummer. Det er totaliteten av disse aktivitetene og kommunikasjonsprosesser som oppstår på grunnlag av dem, vi sikter til med begrepet yringskultur. (NOU 2013:4, Kulturutredningen 2014, s. 61).

Kultur har blitt betegnet som et av de vanskeligste ordene å definere (Williams 1976 i Larsen 2012). Ofte skiller man mellom et bredt og et smalt kulturbegrep (Østerberg 1997, Mangset og Hylland 2017). Det brede (vide) kulturbegrepet beskriver all utforming av tilværelsen, det vil si skikk og bruk, ritualer og institusjoner av alle slag, og formålet med begrepet er å kunne beskrive og forklare kulturell variasjon. I dette begrepet kan man snakke om kulturer i flertall. Det smale (snøvre) kulturbegrepet beskriver virksomheter og ordninger som gjenspeiler, uttrykker og bedømmer kulturen i den brede betydningen av kultur (Østerberg 1997). Dette kulturbegrepet rangerer kultur etter kvalitet. I forvaltnings-sammenheng ga dette grunnlag for en smal sektoravgrensing hvor kulturforvaltningen fikk særlig ansvar for kunst og kulturvern (Mangset og Hylland 2017).

Det utvidede kulturbegrepet oppstod på 1970-tallet som en erkjennelse av at den tradisjonelle kulturen først og fremst

var kulturen til en elite. En moderne, demokratisk kulturpolitikk skulle favne videre, og burde omfatte kulturlivet til folk flest. Dette kan beskrives som et tredje kulturbegrep; et kulturpolitisk begrep (Mangset 1992, Mangset og Hylland 2017).

Kulturutredningen 2014 (NOU 2013:4) beskriver hvordan dette begrepet gir grunnlag for en politisk-administrativ avgrensning av kulturområdet. Kulturutredningen påpeker videre hvordan det utvidede kulturbegrepet mangler en presis definisjon av kultur, og kan oppfattes mer som et verdibegrep som beskriver uttrykksformer, praksiser, og institusjoner som det offentlige oppfatter som støtteverdige. Det beskrives videre hvordan dette medfører en sirkulær definisjon av kulturbegrepet, hvor kultur blir definert som det som omfattes av kulturpolitikken. Dette gir grunnlag for pragmatiske valg knyttet til hva som skal inkluderes i kulturpolitisk forvaltningsområde. Sentralt i det utvidede kulturbegrepet står «egenaktivitet».

Mangset og Hylland (2017) påpeker at definisjonen yringskultur i første rekke medfører en viss perspektiv- og tyngdeforskyvning, fordi den definerer idrett ut fra kulturbegrepet. Det er samtidig uklart hvordan yringskulturbegrepet som nytt kulturpolitisk begrep vil få gjennomslag i norsk kulturpolitikk.

3. Om medlemsdialogen

3.1 GJENNOMFØRING

Medlemsdialogen *Kultur for framtida* har vært gjennomført i perioden mars til desember 2017. KS utviklet en dialogpakke bestående av grunnlagsdokument, presentasjon av medlemsdialogens problemstillinger, tips til gjennomføring (arbeidsformer til bruk i dialogen) og forslag til saksframlegg (KS 2017 a-d). På KS sine hjemmesider det i tillegg vært mulig å sende inn digitale innspill til dialogen (<http://www.ks.no/kultur/medlemsdialog>).

Medlemsdialogen har vært gjennomført i tolv fylkesstyrer, fire rådmannsutvalg på fylkesnivå samt i KS Storbynettverk



I rapporten brukes følgende samlebetegnelser:

Innspill fra styringsorgan: innspill fra KS fylkestyrer, rådmannsutvalg på fylkesnivå og storbynettverket i KS.

Medlemsinnspill: Innspill fra kommuner og fylkeskommuner som er politisk behandlet.

Faglige innspill: Innspill fra kommuner og fylkeskommuner som er administrativt behandlet.

Innspill fra konferanser: Konferansene har hatt både politisk og administrativ/faglig representasjon, men hovedvekten av deltakere har hatt faglig/administrativ bakgrunn. Det er i tillegg mottatt enkeltinnspill og innspill fra interesseorganisasjoner.

Styringsorgan har i første rekke fokusert på problemstillingen Hvilke områder på kulturfeltet er det viktig at KS arbeider interessepolitisk med på vegne av kommuner og fylkeskommuner? Det har likevel framkommet en rekke innspill og synspunkter i løpet av diskusjonene som også berører andre problemstillinger i dialogen. I analysen av innspillene er disse flyttet til problemstillingen som omhandler den aktuelle tematikken.

(Ordførere i de syv største kommunene). Det er i tillegg gjennomført dialog på elleve konferanser og det er mottatt 30 innspill digitalt.

Innspillene er samlet inn gjennom deltakende observasjon, vedtak fra styringsorgan og innsendt skriftlig materiale. På enkelte innspillarenaer er det også benyttet digitale verktøy for å kartlegge prioriteringer fra deltakerne. Den totale mengden innspill har utgjort et betydelig kvalitativt materiale, som vil kunne synliggjøre en rekke sentrale synspunkter knyttet til de aktuelle problemstillingene i dialogen.



3.2 PROBLEMSTILLINGENE I DIALOGEN

Følgende problemstillinger er presentert i medlemsdialogens bakgrunnsmateriale:

Utfordringer og muligheter:

- Hvilke områder på kulturfeltet er det viktig at KS arbeider interessepolitisk med på vegne av kommuner og fylkeskommuner?
- Hvordan kan KS legge til rette for at kommunene og fylkeskommunene ser mulighetsrommet som kulturfeltet gir?
- Hvordan kan kommuner og fylkeskommuner i større grad bidra til å inkludere frivilligheten i samskaping av gode lokalsamfunn?
- Hvilke forventninger har kommunesektoren til KS kultursatsing?

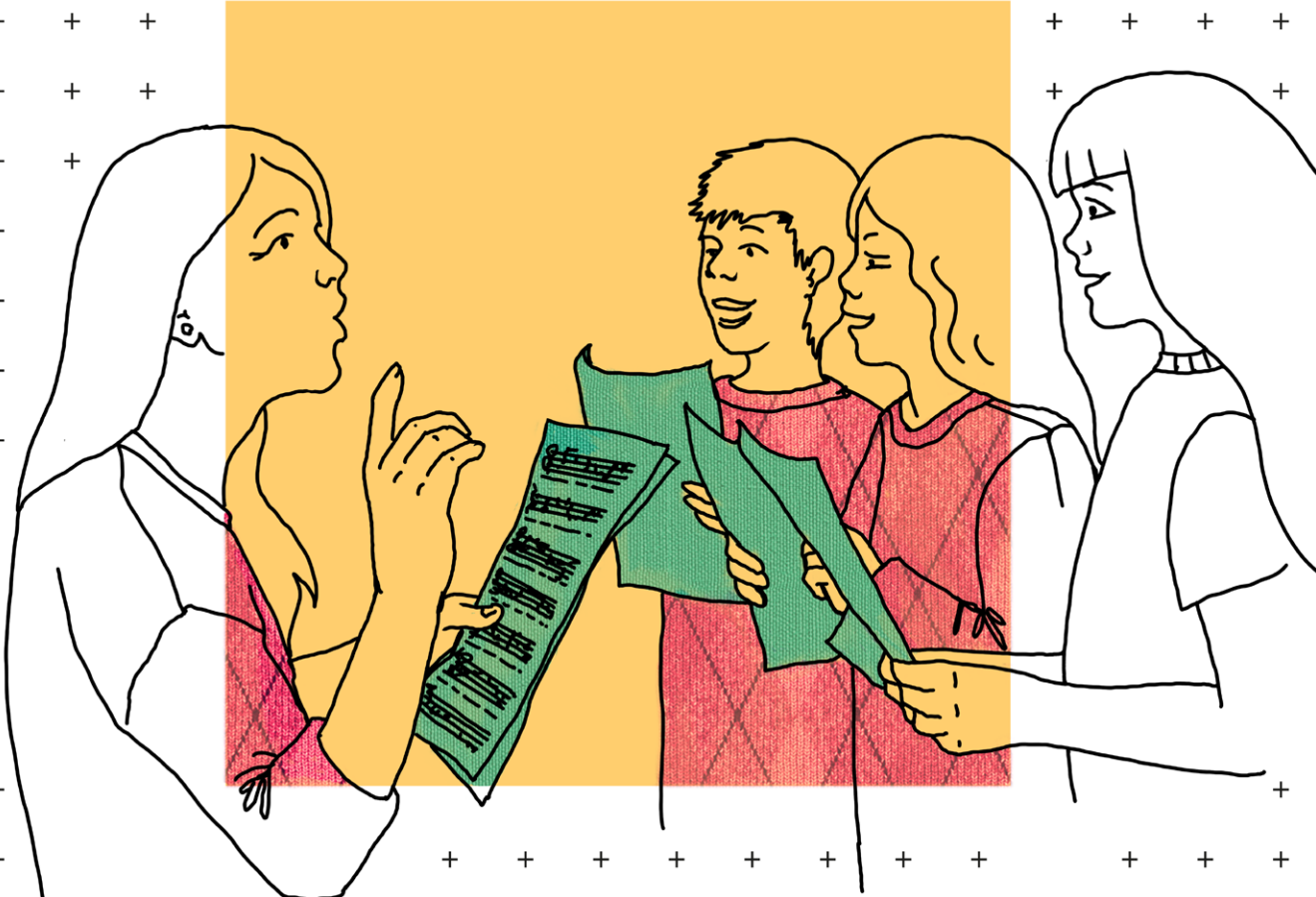
Helt innafor:

- Hvordan lykkes kommunesektoren med å bruke kultur som virkemiddel for å bidra til gode og inkluderende lokalsamfunn i dag?
- Hvilke områder i dette arbeidet bør styrkes?
- Hva må til for at flere kommuner og fylkeskommuner kan dreie fokus fra reparasjon til (fore)bygging?
- Hva vil styrke bibliotekets rolle som arena for offentlig samtale og debatt?

Kulturskolenes plass i den lokale kulturelle grunnmuren:

- Hva skal til for at den kommunale kulturskolen kan være et kommunalt ressurscenter?
- Hva er mulighetsrommet for en tettere integrering av kulturskolens aktiviteter i grunnskole og barnehage?
- Hvordan kan den kulturelle grunnmuren/den kulturelle infrastrukturen bli mer tilgjengelig for alle?

2



Medlemmenes syn på kultur for framtida

4. utfordringer og muligheter

Hvilke områder på kulturfeltet er det viktig at KS arbeider interessepolitisk med på vegne av kommuner og fylkeskommuner? Hvordan kan KS legge til rette for at kommunene og fylkeskommunene ser mulighetsrommet som kulturfeltet gir? Hvordan kan kommuner og fylkeskommuner i større grad bidra til å inkludere frivilligheten i samskaping av gode lokalsamfunn? Hvilke forventninger har kommunesektoren til KS' kultursatsing?

4.1 INNLEDENDE OM UTFORDRINGER OG MULIGHETER

Kulturutredningen 2014 løfter frem utfordringer og muligheter innen kulturområdet:

Etter utvalgets mening er tiden moden for å dreie det overordnede fokus fra nasjonal institusjonsbygging og nasjonale ordninger til kulturpolitiske verktøy som har til hensikt å dyktiggjøre befolkningen for kulturell deltakelse og skapende virksomhet. Det lokalt initierte kulturlivet er likeverdige mestringsarenaer med kulturinstitusjonene. De kanalisere lokalsamfunnets behov for kulturaktiviteter og – opplevelser samt for løpende diskusjoner og debatter om temaer som dreier seg om avgjørende spørsmål for lokaldemokratiet og lokalsamfunnsendringer.

(...)

Vi vet at Kommune-Norge er mangfoldig og at livet leves lokalt. Derfor bør tiltak bygges opp nedenfra med utgangspunkt i lokale forutsetninger, menneskelige ressurser, prioriterte ønsker og behov.

(NOU 2013:4, Kulturutredningen 2014, s. 304 og s. 318)

Det jobbes godt med kultur i mange norske kommuner og fylkeskommuner, og mange steder utnyttes potensialet i samarbeid mellom det lokale kulturlivet og kulturinstitusjonene på en god måte. Det er også formaliserte samarbeid mellom flere ordninger, for eksempel de mest sentrale nasjonale kulturpolitiske tiltakene rettet mot barn og unge; DKS (Den kulturelle skolesekken), kulturskole og UKM (ung kultur møtes). Likevel kan muligheten til å delta i kulturaktiviteter og å oppleve et mangfold av kulturuttrykk variere.

KS tydeliggjorde på Landstinget i 2016 kulturens rolle, både som en del av et helhetlig oppvekstmiljø og som inkluderende arena for bygging av sosiale nettverk. Norske kommuner og fylkeskommuner står overfor et økende behov for velferdstjenester, en omstilling til ei bærekraftig utvikling og nye strukturer i omgivelser som endrer seg i et stadig raskere tempo. Dette gir nye behov hos innbyggerne, og for å kunne løse disse behovene vil mange kommuner og fylkeskommuner måtte sette økt fokus på å se tjenester i sammenheng, og øke samspeilet med innbyggerne for å utvikle framtidens tjenester.



I tillegg til kulturens egenverdi som opplevelse, deltakelse og dannelsesprosjekt, bidrar også kultur til å utvikle kreativitet, identitet og evne til samhandling.

Kultur kan spille en viktig rolle i denne samskapingen. Mange av kommunens innbyggere er aktive på ulike frivillige arenaer. Et økt samarbeid mellom kommunene og frivillighetsarenaene vil kunne bringe sammen mennesker med ulike kompetanser og innfallsvinkler. Dette gir muligheter til å se nye og kreative løsninger på viktige samfunnsbehov. I Plattform for samspill og samarbeid mellom frivillig og kommunal sektor 2017-2020 (Frivillighet Norge og KS 2017) oppfordres kommunene til å inngå avtaler med frivillige lag og organisasjoner i sitt lokalmiljø, plattformen er signert av Frivillighet Norge og KS.

I tillegg til kulturens egenverdi som opplevelse, deltakelse og dannelsesprosjekt, bidrar også kultur til å utvikle kreativitet, identitet og evne til samhandling. Kultur kan også være et virkemiddel innen områder som blant annet oppvekst, utdanning, stedsutvikling, bolyst/reiseliv, folkehelse og integrering.

Kulturutredningen 2014 (NOU 2013:4) viser at kommunesektoren opplever lite nasjonal sammenheng i kulturpolitikken. Samtidig avslører den manglende samhandling om utviklingen på kulturfeltet. Statlige myndigheter har gjennom arbeidet med regionreformen lagt opp til at de nye folkevalgte regionene skal ha en sterkere strategisk rolle som

samfunnsutviklere regionalt og lokalt. Dette vil medføre et behov for gjennomgang av dagens oppgavefordeling mellom de ulike forvaltningsnivåene.

Rapporten Regionalisering av kulturpolitikken (Proba 2016) påpeker hvordan en av fordelene med en regionalisering kan være styrket dialog mellom forvaltningsnivåene og bedre samkjøring av ulike virkemidler på kulturområdet. Et viktig premiss for regionaliseringen er at reformen skal styrke kulturpolitikken, ikke svekke den. KS har definert to mål med å overføre oppgaver på kulturfeltet fra stat til regioner:

- Stimulere lokaldemokratiet og engasjementet på kulturfeltet
- Styrket koordinering på kulturområdet

KS deler Kulturutredningen 2014 sitt syn på at tiltak bygges opp nedenfra med utgangspunkt i lokale forutsetninger, menneskelige ressurser, prioriterte ønsker og behov. Sentrale føringer må ikke legge for sterke føringer for disse tiltakene, og lokalt og regionalt kulturliv må i framtiden være en tydelig premissleverandør der nasjonal kulturpolitikk utformes.

4.2 HOVEDFUNN FRA DIALOGENE OM UTFORDRINGER OG MULIGHETER

Innspillene har hatt hovedfokus på:

- Det er behov for en større bevissthet knyttet til begrepet nasjonal kulturpolitikk, hvor det nasjonale er summen av det lokale, regionale og statlige.
- En nasjonal kulturpolitikk må bygges nedenfra og opp, og lokalt og regionalt nivå må være tydeligere premissleverandører i utviklingen av en nasjonal kulturpolitikk.
- Det må etableres strukturert dialog og koordinering, både administrativt og politisk, mellom alle nivå for å skape sterkere sammenhenger. Dette krever tydelige kulturpolitiske ambisjoner på alle nivå.
- Makt, myndighet og oppgaver må desentraliseres, og det lokaldemokratiske handlingsrommet på kulturfeltet må styrkes.
- Kunstens og kulturens egenverdi må være utgangspunktet for kultursatsing, samtidig må det skapes en økt forståelse for kunstens og kulturens betydning



i den helhetlige samfunnsutviklingen. For å møte framtidens samfunnsutfordringer er det avgjørende for kommunesektoren å se tjenester i sammenheng for å skape gode tjenestetilbud.

- Vi må i framtiden se mer helhetlig på oppvekstmiljøet og utvikle dialog og samarbeid mellom skole og kultur i et helhetlig oppvekstperspektiv.
- Det er behov for å øke kulturfeltets status som likeverdig samfunns- og politikkområde for å være en del av en helhetlig tjeneste- og samfunnsutvikling.
- Det er en sterk kobling mellom kultur og frivillighet, og det er sentralt å ivareta lokal egenart i både kulturliv og frivillighet.
- Det offentlige er tilretteleggere for frivilligheten. Kommunesektor og frivillighet er gjensidig avhengige av hverandre.
- Rammevilkårene for kultur og frivillighet må styrkes, egne lokaler, finansieringsordninger for disse samt merverdiavgift er sentrale stikkord.
- Det må utvikles ny kunnskap samt kvalitetssikre eksisterende kunnskapsgrunnlag knyttet til datainnsamling og analyse på kulturfeltet.
- Det er behov for nettverksarenaer og møteplasser.
- Det må settes fokus på kulturnæringene, og koblingene mellom lokalt/regionalt frivillig kulturliv og profesjonelle kulturmiljø må synliggjøres.

4.3 UTDYPING AV INNSPILLENE

4.3.1 Nasjonal kulturpolitikk

Kultursektoren har vært preget av en forståelse av at nasjonal politikk langt på vei er synonymt med statlig politikk, og dermed hva staten gjør på området. Kommuner og fylkeskommuner har i dag et betydelig ansvar og en viktig rolle i kultursektoren. Enkelte medlemsinnspill har uttrykt behov for at det etableres større bevissthet om forholdet mellom nasjonal og statlig politikk, også på statlig nivå, hvor den nasjonale politikken er summen av det kommunale, fylkeskommunale og statlige.

Sammenhenger i kulturpolitikken

Flere styringsorgan påpeker at KS bør arbeide for en styrket helhet i kulturpolitikken, og forsterke sammenhengene mellom det lokale, regionale og statlige nivået. De understreker også at det er ikke realistisk å tro at kommunesektoren vil få tilført mer midler eller bedre økonomiske betingelser i framtiden, og det er derfor desto viktigere å utnytte ressursene bedre og mer helhetlig i tjenesteutviklingen. Dette styrker behovet for en helhetlig gjennomgang av ansvars- og oppgavefordeling mellom nivåene, både administrativt og politisk.

Flertallet av medlemsinnspillene trekker fram et behov for at det statlige nivået anerkjenner lokalt og regionalt nivå kulturliv og -politikk som en del av den nasjonale kulturpolitikken, og at dette medfører behov for strukturert dialog mellom forvaltningsnivåene. Arbeidet med ny kulturmelding aktualiserer denne tematikken, og medlemmene understreker betydningen av at kommunesektorens innspill og behov blir vektlagt i slike prosesser. En helhetlig nasjonal kulturpolitikk bygges nedenfra og opp. I dette arbeidet trekker flere fram behovet for at KS kan være en aktiv dialogpartner og fremme kommunale synspunkt og behov opp mot departement og andre statlige aktører som for eksempel Norsk kulturråd, Nasjonalbiblioteket, Riksarkivet og Kulturtanken.

Flere styringsorgan og øvrige medlemsinnspill påpeker potensialet i å bruke det regionale leddet som koordinerende nivå for å skape bedre sammenhenger i kulturpolitikken. Medlemmene trekker fram et behov for at statlig nivå, særlig Kulturdepartementet, får en bedre forståelse for den regionale samfunnsutviklerollen og kulturens sentrale rolle i denne.

Noen medlemmer påpeker hvordan strukturendringene som pågår, med både kommunereform og særlig regionreform, vil få store konsekvenser for sektoren. Å sikre gode prosesser for å ivareta og videreutvikle kulturperspektivet i de nye strukturene som dannes tillegges stor betydning, og flere trekker fram behovet for at KS tar en rolle i arbeidet med både å lede og delta i prosesser knyttet til region- og kommunereform.



Flere styringsorgan påpeker at KS bør arbeide for en styrket helhet i kulturpolitikken, og forsterke sammenhengene mellom det lokale, regionale og statlige nivået.

Enkelte medlemmer understreker storbyenes rolle som drivere i den regionale kunst- og kulturutviklingen. Storbyenes institusjoner, kulturbygg og tjenestetilbud benyttes også av innbyggere utenfor kommunegrensene, og storbyene får på denne måten en regional funksjon. Storbyenes rolle vil kunne styrke den nasjonale kulturpolitikken, men en slik samhandling vil kreve systematisk dialog.

Styringsorgan framhever at kulturområdet er et lokalpolitisk anliggende som dermed også må utvikles lokalt. Videre er det sentralt å ivareta lokal egenart i frivilligheten og kulturlivet, noe som ikke må forstås som et uttrykk for at det ikke er behov for nasjonale ambisjoner og mål. Det er behov for kulturpolitiske mål på alle nivå, også nasjonalt, samt tydelige sammenhenger mellom disse. På en annen side bør utforming, implementering, og virkemidler i stor grad desentraliseres. Slik knyttes de lokale og regionale kulturtiltakene sterkere til nasjonale kulturpolitiske mål. Det vil i denne prosessen være viktig å identifisere og styrke handlingsrommet for lokal og regional folkevalgtstyring.

Mens innspill fra styringsorgan og flere medlemsinnspill understreker et behov for lokaldemokratisk handlingsrom

på kulturfeltet, er det en tendens at flere av de faglige innspillene uttrykker et ønske om tydeligere statlige føringer og en styrking av lovfestingene for å sikre kulturfeltet prioritering lokalt og regionalt.

Desentralisering av oppgaver

Flere styringsorgan framhever at deler av kulturfeltet er sentralisert og bør desentraliseres. Særlig aktuelt er dette for de økonomiske virkemidlene. I forlengelsen av dette trekker flere fram et behov for å synliggjøre den regionale kulturkompetansen.

En effekt av at regionene får flere oppgaver og virkemidler vil være en styrket dialog med kommunene om felles strategier og prioriteringer. Dette understøtter samfunnsutviklerollen på kulturområdet. I tillegg gir det regionene og kommunene flere virkemidler, og dermed større mulighet, til å styrke kultursektoren og bidra til en bygging av sterke regionale fagmiljø som også står seg i en nasjonal konkurranse. Dette gir også grunnlag for å løfte fram det lokale kulturlivet, den lokale grunnmuren, på en god måte.

Flere innspill, både fra styringsorgan og enkelte medlemsinnspill, påpeker at en desentralisering av oppgaver vil gjøre det lettere å se de ulike ordningene i sammenheng. Disse innspillene framhever at fylkeskommunen, bedre enn beslutningstakere sentralt, kan legge til rette for å tilpasse og utvikle det profesjonelle og frivillige kunst- og kulturtilbudet til regionens og lokalsamfunnenes ønsker og behov.

Mange fylkeskommuner har allerede godt etablerte arenaer for samspill med primærkommunene, og regionale folkevalgte i KS' styringsorgan understreker viktigheten av dette. Samtidig påpeker andre medlemmer at også disse sammenhengene kan styrkes, blant annet knyttet til samfinansiering av institusjoner. Siden midten av 90-tallet har funksjonsdelingsprinsippet vært en sentral del av kulturpolitikken. Stat, fylkeskommuner og kommuner har delt finansieringsansvar for en rekke institusjoner, og eventuelle endringer i økonomisk bevilgning fra ett av nivåene får

følger for også de andre nivåene. Fordelingsnøklerne varierer, men staten har den største andelen. Flere styringsorgan beskriver utfordringer knyttet til funksjonsfordelingsprinsippet, særlig knyttet til manglende dialog med staten. Dette understøttes av forskning og utredninger på området (Hagen, T., m. fl. 2018, Oxford Research 2018 a-b, Proba 2016). Kommunesektoren opplever låsmekanismer i ordningen, hvor de blir passive medfinansierer. I forlengelsen av dette framheves et behov for at KS løfter problematikken på vegne av sektoren og går i dialog med staten om denne.

4.3.2 Kultur i samfunnsutviklingen

Et sentralt premiss i kulturpolitikken er å anerkjenne kunsten og kulturens egenverdi hvor innhold og kvalitet står i sentrum. Av dette følger også sidevirkninger, instrumentelle virkninger, av kunst og kultur. Enkelte medlemsinnspill trekker fram at kulturens egenverdi må stå sentralt for KS i det videre arbeidet på kulturfeltet. Kulturliv og frivillighet gir mening i manges liv, og kulturpolitikken bør derfor først og fremst handle om å støtte opp om innbyggernes skaperkraft i mangfoldige former. I forlengelsen av dette framheves også de positive konsekvensene et levende kulturliv og en aktiv frivillighet har for samfunnet

Ett medlemsinnspill understreker at kultur og frivillighet sjelden bør være midler til oppnåelse av noe annet. Flere andre innspill, både innspill fra styringsorgan, andre medlemmer, faglige innspill, innspill fra konferanser og enkeltinnspill, påpeker at det er viktig å skape større politisk forståelse for kulturfeltets betydning for samfunnsutviklingen;

Kulturfeltet kan ha stor betydning for livskvalitet og utvikling. I det interessepolitiske arbeidet vil det være særlig viktig å synliggjøre koblinger (og mulige synergier) mellom kulturell aktivitet og livskraftige lokalsamfunn, stedsutvikling, lokaldemokrati og folkehelse (Rådmannsutvalg, KS).

Innspill fra andre styringsorgan framhever kultur som en del av lokaldemokratiet. Å delta i kulturaktiviteter er viktig både for den enkeltes utvikling som menneske og for samfunnsdeltakelsen. Kulturutredningen 2014 (NOU 2013:4) beskriver hvordan deltakelse i kulturvirksomhet har dannelses- og siviliseringseffekter. Et rikt og variert kulturliv er viktig for yringsfriheten, og er derav et grunnlag for demokrati og sosiale fellesskap. Kulturlivet utgjør på denne måten en forutsetning for et levende demokrati – noe som er en verdi i seg selv.

Styringsorgan understreker videre viktigheten å se helhetlig på samspeillet i lokalsamfunnet, hvor sentrale stikkord er kultur, idrett, frivillighet, medvirkning og innovasjon. Kulturlivet spiller også en viktig rolle innenfor oppvekstområdet, blant annet fordi kunst- og kulturfag gir kunnskap utover sine egne fagområder.

Vi trenger å vite hvordan vi sammen kan styrke kultursektoren og se kulturfeltet på tvers av kommunen og som et godt virkemiddel i den enkelte kommune. Vi må ha fokus på at vi gjennom dette får en styrket kultursektor (Fylkesstyre, KS).

Enkelte styringsorgan viser til hvordan man i nordlige deler av Norge har mye internasjonalt samarbeid, spesielt østover. Det framheves her hvordan kultursamarbeid gir dialog mellom mennesker (f.eks. under den kalde krigen), noe som synliggjør hvordan kultur i sin enkleste og nærmeste form har stor betydning nasjonalt og internasjonalt. Faglige innspill understreker også behovet for å koble kultur opp mot de andre samfunnsområdene, og at kulturfeltet likestilles med disse. Det er viktig at statusen til kulturområdet høynes, slik at likeverdig samarbeid med de andre samfunnsområdene muliggjøres.

Samfunnsøkonomi

Styringsorgan framhever betydningen av å skape enda sterkere forståelse for hvorfor satsing på kultur er økonomisk lønnsomt;

Interessepolitisk er det sentralt å tydeliggjøre at pengene det investeres i kultur gir stor samfunnsøkonomisk gevinst (Fylkesstyre KS).

Flere styringsorgan støtter en tilnærming med fokus på kultur som bygging og forebygging, og i forlengelsen av dette trekkes det fram hvordan en satsing på kultur utløser frivillighet. Kultur bidrar også til inkludering, tilhørighet og mening i tilværelsen. Om lag halvparten av medlemsinnspillene, innspill fra konferanser og faglige innspill trekker fram betydningen av kultur i et folkehelseperspektiv; kultur kan bidra til livskvalitet, god fysisk og psykisk helse i alle livsfaser.

Styringsorgan trekker videre fram kulturtilbud til barn og unge som forebyggende, og det artikuleres et ønske om økt nasjonalt fokus knyttet til dette. Det argumenteres for at et bredt og godt organisasjonsliv og frivillighet gir mindre frafall i videregående skole og gode skolerresultat, er et godt grunnlag for aktivitet videre i livet. Det påpekes også at kulturaktiviteter kan være en motvekt til prestasjonsjaget som preger mange ungdomsmiljø. Andre styringsorgan understreker behovet for kulturaktiviteter i alle livsfaser, og trekker her fram kulturtilbud for eldre som god seniorpolitikk.

Til tross for en anerkjennelse av kulturens rolle i å bygge gode lokalsamfunn, påpeker styringsorgan et forebyggingsparadoks; som beslutningstager er man kjent med den samfunnsøkonomiske gevinsten på lang sikt av å satse på kultur, men det er krevende å kunne prioritere en økonomisk satsing på kort sikt.

Identitet

Styringsorgan peker på kultur og deltakelse i kulturaktiviteter som identitetsskapende. Det understrekes at dette gjelder på flere nivå; på individnivå og gruppenivå blir fritidsaktiviteter en stadig viktigere identitetsmarkør, mens på samfunnsnivå er stedsidentitet viktig blant annet knyttet til de pågående strukturendringene.

Kulturen er årsaken til byenes tiltrekningskraft (KS Storbynettverk).

Kultur spiller en viktig rolle for reiseliv og stedsutvikling; både i kommunen som helhet og i alle småstedene rundt omkring i kommunen. Enkelte medlemsinnspill understreker at kultur skal være et bærende element i by- og stedsutviklingen og skaper bolyst.

4.3.3 Helhetlig oppvekstmiljø

Fylkesstyret ønsker at KS skal arbeide interessepolitisk for å:

... sikre barn og unge et mangfold av tilbud av god kvalitet; med vekt på kompetanse, egnede lokaler og samarbeid med frivilligheten.

Styringsorgan påpeker at det er en stor grad av «silotenking», både innad på kulturfeltet, og mellom skole og kultur. Det understrekes at vi i framtiden må se mer helhetlig på oppvekstmiljøet, og utvikle dialog og samarbeid mellom skole og kultur i et helhetlig oppvekstperspektiv.

Innspill fra konferanser framhever behovet for at KS i sitt arbeid synliggjør mulighetene for tettere samhandling mellom skole- og kulturfeltet, blant annet gjennom felles ambisjoner og grunnsyn i en felles plattform for skole og kultur. Det bør også jobbes interessepolitisk for at dette skal tydeliggjøres i statlige planer og strategier.

Lokal samhandling

Mange styringsorgan har kommentert potensialet i en styrket samhandling mellom skole- og kultursektor, og det er et uttalt ønske å bygge ned grensene mellom de ulike tjenesteområdene. Dette vil kunne bidra til å nå flere, noe som vil styrke tilbudene. Det vil også bidra til å redusere tidsklemma mange barnefamilier opplever. Enkelte påpeker at det til tross for økt fokus på dette nasjonalt, ikke er generert verken en satsing eller en bedre koordinering av tjenestene lokalt;

Den kommunale kultursektoren er i mindre grad enn andre kommunale sektorer omfattet av nasjonale standarder og rettighetskrav. Kulturutredningen (NOU 2013:4) peker på at dette bidrar til at kultursektoren generelt kan få preg av å være en «salderingssektor» i de kommunale budsjettkampene. Dersom kommunene skal lykkes med både med en satsing på den kommunale kulturen og en bedre samhandling på tvers av kultursektor og skole- og oppvekstsektor, må kommunene i større grad rustes for å kunne håndtere dette. I dette arbeidet kan KS spille en rolle (Medlemsinnspill).

Kulturlivet innehar en viktig rolle, både for sin egen del og innenfor andre tjenestetilbud som for eksempel barnehage, grunnskole, innenfor helsesektoren og i alt inkluderingsarbeid. Faglige innspill trekker fram potensialet i en sterkere lokal samhandling mellom kulturskole, DKS (Den kulturelle skolesekken) og UKM (Ung Kultur Møtes).

Det er gitt flere gode eksempler på tiltak som har bidratt til sterkere lokal samhandling, blant annet knyttet til samlokaliseringer. Likevel påpeker mange at det er et utnyttet potensiale i en tettere samhandling som de opplever ikke blir utnyttet i tilstrekkelig grad. Faglige innspill og enkeltinnspill påpeker viktigheten av god dialog i prosjektering av nye skolebygg, slik at blant annet kulturskole og frivillig kulturliv sine behov kartlegges.

Inkluderende oppvekst

KS Langtidsplan 2016-2019 slår fast at «Kulturopplevelser og -utøvelse, både i kommunens tjenester og på fritidsarenaen, er en naturlig og integrert del av en helhetlig og inkluderende oppvekst» (KS 2016b). Dette vil også utdypes i kapittel 5: Helt innafor. Medlemsinnspill understreker at

det ligger et potensiale i å rette et tydeligere fokus på dette, slik at man i tiden fremover kan bidra til at samhandlingen mellom kultursektor og skole- og oppvekstsektor styrkes. Dette har både en sosialpolitisk og en kulturpolitisk begrunnelse (Medlemsinnspill).

I forlengelsen av dette framheves det at en rekke utredninger og rapporter de siste årene har understreket viktigheten av at man nyttegjør seg av potensialet som ligger i den kulturelle grunnmuren (jf. kap. 6.1. for videre beskrivelse av den kulturelle grunnmuren) for å skape både et helhetlig oppvekstmiljø og inkluderende arenaer for bygging av sosiale nettverk. Samtidig bidrar kultur positivt i å stimulere barn og unges skaper- og utforskertrang.

Enkelte styringsorgan påpeker et behov å finne styrken i de ulike tjenestene og ordningene slik at disse kan utnyttes best mulig i et helhetlig perspektiv. Andre trekker fram konkrete eksempler med bruk av idrett og kultur som mestringsarenaer i barnevernsarbeid. Videre ble kulturskolens potensiale i et

helhetlig oppvekstmiljø diskutert, men flere påpekte utfordringer knyttet til at kulturskolen mange steder når ut til et fåtall av barn og unge. Denne utfordringen vil utdypes videre i kapittel 6.3.1.

Mens kulturskolen når ut til et utvalg av elevene, når grunnskolen alle. Flere styringsorgan trekker fram potensialet SFO har til å inkludere mange barn, men diskuterer hvordan SFO som arena for kultur- og fritidsaktiviteter fortsatt er for lite brukt. Enkelte trekker fram at kunst- og kulturfagenes plass i opplæringen har vært nedprioritert i en periode, og innspill fra konferanser påpeker at KS bør ta en aktiv rolle for å styrke de praktisk-estetiske fagenes rolle i forbindelse med fagfornyelsen.

Den Kulturelle Skolesekken (DKS)

Opprettelsen av Kulturtanken (nasjonal etat med ansvar for å forvalte, kvalitetssikre og utvikle DKS på nasjonalt nivå) er et eksempel på initiativ for å styrke samarbeidet mellom skole- og kultursektor. En rekke medlemsinnspill påpeker behovet for at KS i større grad bør etablere og vedlikeholde kontakt med Kulturtanken og engasjere seg i arbeidet med Den kulturelle skolesekken, med mål om å sikre et likeverdig samarbeid mellom skole- og kultursektor. Enkelte medlemmer melder samtidig bekymring for at Kulturtanken blir en mastodont den aldri var ment å være, i og med at DKS er en desentralisert ordning som drives regionalt og lokalt.

*DKS er fantastisk bra! Utjevner til alle!
Alle har noe å snakke om/felles opplevelser
(Fylkesstyre, KS).*

Styringsorgan framhever DKS som et særlig viktig område for kommunesektoren, og at det må arbeides for å styrke de økonomiske rammene til ordningen.

4.3.4 Frivillighet

Kommunenes samarbeid med frivillighet vil få en økt betydning fremover. Viktig å arbeide for bedre rammebetingelser, samt mer forutsigbarhet og enklere regelverk. Rådmannsutvalget vil særlig peke på reglene for mva-refusjon og samarbeid med frivillig sektor (Rådmannsutvalg KS)

Det offentlige rolle som tilrettelegger

De fleste styringsorgan har påpekt en sterk kobling mellom kultur -og frivillighetsområdet. De har videre understreket viktigheten av at det offentlige er tilrettelegger for frivilligheten. Eksempler på dette er trygge og forutsigbare rammer, ordninger for momskompensasjon, tilgang til egnede lokaler, kompetansehevende tiltak for styrer, partnerskapsavtaler og en vedtatt frivillighetspolitikk. Det offentlige må stimulere frivillighetens styrke i å skape aktiviteter, og forsøke å begrense tiden de må bruke på organisering og drift. Enkelte påpeker at mange av kommunesektorens utfordringer kan løses ved å ha enda mer fokus på frivilligheten, og uttrykker et ønske om at dette skulle vært en større del av den nasjonale diskursen.

Flere styringsorgan understreker viktigheten av å legge til rette for frivilligheten uten å overta. De diskuterer videre hvordan det offentlige må ha en bevisst holdning til frivilligheten, hvor respekt, forståelse og anerkjennelse er avgjørende. Enkelte påpeker de ulike rollene kommuner og frivilligheten har, og hvordan disse er gjensidig avhengige av hverandre. Frivilligheten skal være et supplement til offentlige tjenester, og en mangfoldig frivillighet vil gjøre det mulig å nå ut til flere.

Flertallet av medlemsinnspillene trekker fram hvor viktig det er å legge til rette for og aktivt samhandle og samskape med

det store frivillige engasjementet vi har i Norge. Dette krever både tett kontakt, men også at det offentlige er innstilt på å sikre grunnleggende forutsetninger og selv bruke ressurser som partnere og koordinatorene der dette kreves. Det påpekes at KS allerede har en god forankring av dette i sin samarbeidsavtale med Frivillighet Norge.

Frivilligheten må betraktes som verdifull i seg selv, og kommunene må møte frivilligheten mest mulig i øyehøyde. Kommunene bør sikre enkle, forutsigbare støtteordninger som kan bidra til et "frivillighets-økosystem" som kommunen igjen kan møte med nysgjerrighet og engasjement. En lokal frivilligpolitikk kan være et godt verktøy i så måte (Medlemsinnspill).

Flere medlemsinnspill, faglige innspill og innspill fra konferanser påpeker at behov for kulturfaglig tilretteleggerkompetanse i kommunene, samt ressurser for å samhandle med frivilligheten. Kommunesektoren må ha tillit til frivillig sektor, og redusere krav til søknadsskriving og rapportering i størst mulig grad. Videre framheves en godt forankret lokal/regional frivillighetspolitikk og en bred samhandlingspraksis med frivilligheten som sentrale elementer.

Åpne møteplasser

Styringsorgan framhever viktigheten av uorganisert ungdomskultur, og trekker fram den sentrale rollen ungdomsklubbene har i dette arbeidet. Enkelte medlemsinnspill, faglige innspill og innspill fra konferanser understreker betydningen av slike møteplasser finnes, og ett innspill ber om at det vurderes hvilke virkemidler som kan sikre slike møteplasser.

Styringsorgan understreker også at ungdommer som ikke driver med organiserte aktiviteter på fritiden er en

krevene gruppe som krever stor innsats fra kommunene. Det diskuteres hvordan ungdomsklubbene enkelte steder kan gjøres mer relevant og tidsriktig for nå målgruppa. Brukerstyring i forhold til egne tilbud og reell ungdomsmedvirkning i planprosesser og utviklingsarbeid trekkes fram som mulige løsninger.

Sammenhenger mellom det profesjonelle og frivillige feltet

Frivillighet er viktig for kulturtilbudet, offentlige prioriteringer bør ikke være til hinder for frivillighet. Profesjonelle kulturmiljø dannar grunnlaget for det frivillige arbeidet, difor er arbeidsplassar knytt til kultur viktige (Fylkesstyre KS).

Flere styringsorgan påpeker at det offentlige må legge til rette for profesjonelt kunst- og kulturliv, da dette både gir verdi for frivilligheten og skaper arbeidsplasser. Frivilligheten har gjennomgått en profesjonalisering, og overgangen mellom profesjonelt og frivillig arbeid har en gråsoner. I tillegg understrekes det at en satsing på profesjonell kultur utløser frivillighet. Et eksempel på dette som har blitt trukket fram, er kombinasjonsstillinger i kulturskole og som distriktsmusiker. Dette gir attraktive stillinger som tiltrekker seg kompetanse, også i distriktene. Videre påpekes det hvordan disse ansatte også deltar i andre kulturaktiviteter i sitt lokalsamfunn og dermed stimulerer frivilligheten og beriker det lokale kulturlivet.

Lokal egenart

Å ivareta lokal egenart i frivilligheten og kulturlivet understrekes som sentralt i flere styringsorgan. Kommune-Norge er mangfoldig, og det er avgjørende at kulturliv og frivillighet utvikles i tråd med lokale behov og forutsetninger. I flere styringsorgan trekkes det fram gode eksempler på rikt lokalt kulturliv, frivillighet og sterke dugnadstradisjoner. Både representanter fra kommuner og fylkeskommuner i

Skriv ett ord som beskriver hva det er viktig for KS å fokusere på i det videre arbeidet med kultur og frivillighet for ungdom

Mentimeter



166

Innspill fra Landskonferanse Ungdom og Fritid, november 2017.

disse organene framhever frivilligheten som viktig i sin lokale og regionale samfunnsutvikling, og flere trekker fram hvilke verdier et bredt og godt organisasjonsliv og frivillighet gir. Det påpekes at idretten er godt organisert lokalt med egne idrettsråd. I forlengelsen av dette framheves behovet for en tilsvarende overbygning for det lokale kulturlivet, et slags lokalt kulturråd. Lokalt kulturråd er etablert i enkelte kommuner for at kulturlivet ikke skal opptre så fragmentert og styrke øvrig koordinering.

Enkelte styringsorgan mener det er viktig å ha en bevisst holdning til at kulturfeltet er et lite lovpålagt område. Dette kan medføre at feltet blir en salderingspost i krevende økonomiske prioriteringsprosesser. Det blir i forlengelsen av dette diskutert hvilke samfunnsøkonomiske gevinster en satsing på kultur og frivillighet gir, og det blir understreket hvordan man ved å investere relativt beskjedne beløp i kultur og frivillighet får betydelige gevinster tilbake til lokalsamfunnet.

4.3.5 Rammevilkår

De fleste styringsorgan har drøftet rammevilkår for kultur og frivillighet, og kommentert utfordringer og muligheter knyttet til dette;

Rammevilkår er viktig, døme på dette er spelemidler, anlegg og bygg (Fylkesstyre, KS).

Egnede lokaler

Flere styringsorgan framhever viktigheten av å arbeide for gode finansieringsordninger for kulturbygg og idrettsanlegg. I forlengelsen av dette påpekes det betydelige utfordringer knyttet til dagens finansieringsordning for kulturbygg, hvor midlene til desentralisert ordning for kulturbygg har blitt betydelig redusert mens etterslepet øker;

Desentraliserte midler til kulturhus må settes på dagsorden. Disse midlene går ikke bare til store kulturhus, men også til grendehus med mere (Fylkesstyre, KS).

Styringsorgan påpeker at for detaljerte retningslinjer for tilskudd til bygg og anlegg samt regler for refusjon av merverdiavgift reduserer muligheten til å tilpasse bygg og anlegg til de lokale behovene. I tillegg begrenser retningslinjene mulighetene til samarbeid mellom det offentlige og frivilligheten, og mellom primærkommuner og fylkeskommuner. Det signaliseres et ønske fra kommunesektoren om å være mer kreativ i bruken av kommunale bygg, blant annet knyttet til tilgjengelighet og åpningstider. Bygg kan brukes til kommunal tjenesteproduksjon på dagtid og frivilligheten på kveldstid og i helgene, og det er da avgjørende at regelverket er fleksibelt nok til at dette er mulig.

Det framheves videre at det finnes mer kompetanse på alle nivå knyttet til planlegging og realisering av idrettsanlegg

kontra lokaler til kor, korps og andre kulturaktiviteter. Moms-kompensasjonsordningen oppleves uforutsigbar, og gjør det vanskelig å budsjettere. Styringsorganene mener det er sentralt å arbeide for en styrking av momskompensasjonsordning for kultur og frivillighet slik at den gir forutsigbarhet. Interesseorganisasjoner har gitt innspill om at dagens merverdiavgiftordning også oppleves utfordrende i driften av kulturhus.

Hovedtyngden av medlemsinnspillene, faglige innspill og innspill fra konferanser understøtter disse synspunktene, og mange medlemsinnspill presiserer i tillegg at KS bør etablere og vedlikeholde kontakt med Kulturdepartementet med utgangspunkt i kartlegging og utbedring av lokale kulturarenaer. Det understrekes i flere medlemsinnspill at idretten har flere egnede anlegg enn kulturlivet for øvrig, og at det er behov for statlige stimuleringsmidler til å ruste opp kulturbygg.

4.3.6 Kunnskap og kompetanse

Kunnskapsbasert utvikling

Styringsorgan påpeker at KS kan ha en medskapende rolle i forskning, samt ha oversikt over relevant forskning på feltet. Omtrent halvparten av medlemsinnspillene og faglige innspill trekker fram behovet for at forskningsinstitusjoner har økt fokus på kulturfeltet, og at KS kan initiere og følge opp aktuelle FoU-prosjekter på kulturområdet. Flere medlemsinnspill og innspill fra konferanser framhever videre at KS bør legge ressurser i datainnsamling og analyse, blant annet gjennom KOSTRA- og ASSS-arbeidet, samt utvikle gode indikatorer for å måle effekten av kultur.

Kompetanse

Styringsorgan trekker fram kompetanse som sentralt i utviklingen av gode tjenestetilbud på kulturfeltet. Medlemmer mener det må stimuleres til tverrfaglighet og kompetansedeling, både innad i kommunesektoren og mellom offentlig og privat sektor.



Styringsorgan trekker fram kompetanse som sentralt i utviklingen av gode tjenestetilbud på kulturfeltet. Medlemmer mener det må stimuleres til tverrfaglighet og kompetansedeling, både innad i kommunesektoren og mellom offentlig og privat sektor.

Styringsorgan har drøftet betydningen av å ha ambisjoner på kulturfeltet, å ønske noe på kunsten og kulturens vegne i sitt lokalsamfunn/region. Betydningen av å utvikle politiske mål på alle forvaltningsnivå, og ta et felles ansvar for å utfordre hverandre til å ha en bevisst kulturpolitikk blir framhevet.

Flere påpeker behovet for nettverksarenaer og kompetansemøteplasser for kulturfeltet;

Utvalget foreslår å etablere et nettverk med kulturledere fra kommuner og fylkeskommuner (Rådmannsutvalg, KS).

KS kan gjerne tilrettelegge for nettverk mellom kommuner med sikte på kompetanseheving og erfaringsdeling (Rådmannsutvalg, KS)

Andre medlemmer understøtter også dette, og trekker fram behovet for møteplasser og styrket koordinering og samhandling på kulturområdet. Flere påpeker at KS kan ha en viktig rolle i et slikt arbeid, og enkelte understreker at slike arenaer også kan benyttes til å skape politisk debatt der

mulighetsrommet for kulturfeltet vektlegges og synliggjøres. Medlemmene mener KS bør ta en aktiv rolle i å løfte frem gode eksempler på kultursatsinger.

Medlemsinnspill framhever også viktigheten av at KS har god medlemsdialog på kulturfeltet;

KS har et rikt tilfang av kommuner med ulik kulturkompetanse og erfaringer å samspille med. Kulturlivet utspiller seg i kommunene. Det forutsettes tett dialog også i fortsettelsen for å sikre praktisk gode løsninger, der behov, ressursinnsats og resultater kan sees i sammenheng. Arbeidet med ny kulturmelding vil være en anledning til å bygge et slikt samstemt nettverk (Medlemsinnspill).

Enkelte medlemmer framhever muligheten for å sette fokus på tverrfaglighet og innovasjon i nettverksarbeidet, mens andre påpeker muligheten til å følge og å benytte eksisterende fagnettverk på kulturområdet. Flere understreker også at det vil være naturlig å samarbeide med andre medlemsorganisasjoner for kommunene på kulturfeltet, som Norsk kulturskoleråd og Norsk kulturforum (NOKU).

4.3.7 Kulturnæring

Flere styringsorgan påpeker viktigheten av å legge til rette for og samarbeide med kulturnæringen, og trekker fram kultur som næring som et viktig område å sette fokus på. Det blir understreket at profesjonelle kulturmiljø danner grunnlaget for det frivillige arbeidet, og derfor er arbeidsplasser knyttet til kultur viktig. Et eksempel på dette er filmproduksjon, som gir regionale fagmiljø. I forlengelsen av dette diskuteres det hvordan statlig nivå bør rette oppmerksomhet mot disse filmmiljøene, da de er en god kobling mellom kultur og næring.

Ved å legge til rette for kulturnæringer og profesjonelle arbeidsplasser innen kunst- og kultur trekker flere faglige innspill fram positive ringvirkninger, blant annet for folkehelse og stedsattraktivitet. I forlengelsen av dette trekkes kulturfeltets bidrag inn mot reiseliv og opplevelsesnæringer fram.

5. Helt innafor

Howdan lykkes kommunesektoren med å bruke kultur som virkemiddel for å bidra til gode og inkluderende lokalsamfunn i dag? Hvilke områder i dette arbeidet bør styrkes? Hva må til for at flere kommuner og fylkeskommuner kan dreie fokus fra reparasjon til (fore)bygging? Hva vil styrke bibliotekets rolle som arena for offentlig samtale og debatt?

5.1 INNLEDENDE OM HELT INNAFOR

Langtidsplan for KS 2016-2019 (KS 2016b) gir følgende retning: *Det kreves et helt lokalsamfunn for å gi barn en god oppvekst. De aller fleste barn og unge i Norge har det bra, men noen står i fare for å falle utenfor eller oppleve at de ikke er en del av fellesskapet. Kultur og frivillighetens fellesskap er en viktig del av et godt oppvekstmiljø. Særlig viktig er det å rette oppmerksomheten mot barn og unges oppvekst- og utdannings situasjon, sosial inkludering og mulighet til å oppleve mestring og klare seg i voksenlivet.*

KS Landsting 2016 la stor vekt på å se kultur som en viktig del av oppvekstarenaen: Kulturopplevelser og -utøvelse, både i kommunens/fylkeskommunens tjenester og på

fritidsarenaen, er en naturlig og integrert del av en helhetlig og inkluderende oppvekst, der samspillet med frivillige er et sentralt bidrag (KS 2016a: Utenforskap, Uttalelser fra KS' Landsting).

Kultur kan spille en sentral rolle i arbeidet med å legge til rette for gode og inkluderende lokalsamfunn. Kultur kan bidra til å inkludere flere i fellesskapet gjennom å fremme mestring, toleranse, mangfold og møteplasser. Folkebibliotekloven beskriver hvordan folkebibliotekene skal ha til oppgave å fremme opplysning, utdanning og annen kulturell virksomhet, gjennom aktiv formidling og ved å stille bøker og andre medier gratis til disposisjon for alle som bor i landet. Videre skal folkebibliotekene skal være en uavhengig møteplass og arena for offentlig samtale og debatt. Folkebibliotekene og fritidsklubbene er åpne for alle, og her ligger et potensial i utviklingen av et mer inkluderende kulturliv.

Å jevne ut sosioøkonomiske ulikheter i bruk og deltakelse i organisert og frivillig kulturliv har vært et nasjonalt mål i en årrekke. Til tross for dette ser vi fortsatt tydelige sammenhenger mellom høy utdanning/høy inntekt og deltakelse. Nasjonale tiltak som for eksempel Den Kulturelle Skolesekken (DKS) skal bidra til å gi alle barn og unge tilgang til kunst- og kulturopplevelser.

Kommunesektoren har en unik posisjon for å legge til rette for forebyggede tiltak og tverrfaglig innsats. Ved tydelig sammenheng mellom de ulike tjenestene vil potensialet i kommuner og fylkeskommuner kunne utnyttes på en måte som vil bedre tjenestetilbudet for innbyggerne. Å dreie fokus fra reparasjon til forebygging gir store økonomiske gevinster. Ved å legge til rette for at barn og unge får oppleve et mangfold av arenaer for mestring, vil de bygges som hele mennesker med tro på sin egen evne til å mestre livet.



5.2 HOVEDFUNN FRA DIALOGENE OM HELT INNAFOR

Innspillene har hatt hovedfokus på:

- Å skape et mangfoldig og inkluderende kulturliv er, og vil være, et viktig område å sette fokus på i kommunesektoren.
- Å delta på kulturaktiviteter skaper samfunnsdeltakelse og sosiale fellesskap, og disse kulturarenaene utgjør en demokratiarena.
- Det er fortsatt et sentralt kulturpolitisk mål å ha tilgang til kunst og kultur i hele landet.
- Lokalsamfunnene må trekkes mer inn i drift og utvikling av tjenestetilbudene på kulturfeltet. En slik samskaping vil gjøre tilbudene mer relevante og sikre bredere deltakelse.
- Digitalisering kan være et godt verktøy for å nå flere.
- Det bør rettes oppmerksomhet mot barrierer for deltakelse, og identifiseres hvordan disse kan reduseres.
- Det bør settes fokus på hvordan vi kan videreføre og utvikle vår felles kulturarv i en global kontekst. Urfolksdimensjonen bør tillegges vekt i dette arbeidet.

5.3 UTDYPING AV INNSPILLENE

Mange innspill, både fra styringsorgan, medlemsinnspill, faglige innspill, innspill fra konferanser og andre enkeltinnspill, påpeker at arbeidet for å skape et mer inkluderende og mangfoldig kulturliv har stor oppmerksomhet fra kommunesektoren. Dette er samtidig et område det er avgjørende å sette fokus på også framover. Den tydelige prioritering av tematikken synliggjøres også i innspillene fra de to ulike fylkesstyrene i bildene under (bilde 2 og 3).

Flere innspill knyttet til dette har omhandlet kulturskole, og dette vil omtales videre i kapittel 6.3.1 *Kulturskole for alle?*

5.3.1 Inkludering og deltakelse

Hvorfor nå flere?

Styringsorgan trekker fram hvordan kulturfeltet kan ha stor betydning for livskvalitet og utvikling. I det interessepolitiske arbeidet vil det være særlig viktig å synliggjøre koblinger (og mulige synergier) mellom kulturell aktivitet og livskraftige lokalsamfunn, stedsutvikling, lokaldemokrati og folkehelse;

Kultur må sees i sammenheng med folkehelse, bolyst, integrering, frivilligheten og «Leve hele livet» og innarbeides i KS sine etablerte tiltak og programmer (Fylkesstyre, KS).

Å delta i kulturaktiviteter er viktig både for den enkeltes utvikling som menneske og for samfunnsdeltakelsen. Å skape mest mulig lik tilgang til kulturgoder har vært et kulturpolitisk hovedmål i kulturpolitikken i mange land så lenge en systematisk offentlig kulturpolitikk har eksistert. Siden framveksten av velferdsstaten i tiårene etter andre verdenskrig, har målet om å demokratisere kulturen vært sentralt. Dette har utviklet seg parallelt med de velferdspolitiske likhetsidealene (Mangset 2012).

Flere styringsorgan slår fast at vi må bort fra tanker om elitekultur/høykultur, kulturen skal være for alle. Styringsorgan understreker også viktigheten av at det finnes kultur i hele landet;

Målene for nasjonal kulturpolitikk må være å nå ut rundt omkring i landet; å spre kunst og kultur i hele landet! Forvaltningsnivåene må forsterke hverandre (Rådmannsutvalg, KS)

Tiltak som Den Kulturelle Skolesekken (DKS) og Den Kulturelle Spaserstokken (DKSS) trekkes fram som særlig positive, spesielt for distriktene. Videre trekkes Riksteateret sin turnevirksomhet fram som et godt eksempel på demokratisering av kulturen, samtidig som det påpekes at billettprisene skaper økonomiske barrierer for deltakelse.

Både styringsorgan og mange medlemsinnspill påpeker at det må settes mer fokus på kulturen som inkluderingsarena og forebyggingselementet i lokalsamfunns- og folkehelseperspektiv (jf. Kap. 4.3.2).

Hvilke områder på kulturfeltet er det viktig at KS arbeider interessepolitisk med på vegne av kommuner og fylkeskommuner?

Mentimeter



Innspill fra fylkesstyremøte A i KS.

Hvilke områder på kulturfeltet er det viktig at KS arbeider interessepolitisk med på vegne av kommuner og fylkeskommuner?

Mentimeter



Innspill fra fylkesstyremøte B i KS.

Hvordan nå flere?

En rekke innspill har kommentert og gitt gode eksempler på kommuner og fylkeskommuner som arbeider godt med å gjøre kulturlivet mer inkluderende, mens andre påpeker at muligheten til å prioritere et slikt arbeid er i press.

Enkelte medlemsinnspill framhever viktigheten av å ha fokus på bredde og mangfold i det offentlige kulturarbeidet. I forlengelsen av dette trekkes det fram hvor viktig det er å sikre offentlige ressurser til å drive tilbud. Alle må sikres mulighet til å bidra og delta uansett bakgrunn, interesser, familiens og egne ressurser. Inkludering av mennesker med funksjonsnedsettelse trekkes fram av enkelte. Andre påpeker at man kan nå flere ved å la innbyggerne aktivt delta i samskaping av tjenestetilbudet;

Offentlig sektor må ha tillit til at innbyggere kan skape selv. Det betyr å gi slipp, og å våge å møtes som mennesker på tvers av rollene som politiker, kommuneansatt, leder, medarbeider, innbygger, frivillig og tjenestebruker. Bare på den måten er det på sikt mulig å opprettholde vidtfavnende, gratis eller billige lavterskeltilbud som alle kan dra nytte av, og som kan respondere raskt på endringer i folks behov (Medlemsinnspill).

Ett medlemsinnspill beskriver hvordan lokalsamfunnet må trekkes mer inn utvikling og drift av tjenestene. Dette betyr at kommunene må tørre å slippe taket og la innbyggerne forme tjenesteinnholdet i større grad. Å tilpasse tjenestene på kulturfeltet til behovene hos innbyggerne vil gjøre kulturaktiviteter mer relevante for en større del av befolkningen, og på denne måten sikre bredere deltakelse og bruk av tjenestene. Faglige innspill trekker fram digitaliseringen som en metode for å nå ut til flere innbyggere.

Noen trekker fram biblioteket som en spesielt relevant i denne sammenhengen, og understreker behovet for tilretteleggerkompetanse slik at biblioteket kan planlegge for offentlig samtale og debatt og ha åpningstider som gir publikum mulighet til å oppsøke biblioteket. Det må utvikles kulturtiltak med siktemål å nå alle, noe som er en vesentlig faktor for å kunne lykkes i inkluderings- og integreringsarbeidet.

Bibliotekene jobber også med inkludering. Kanskje den viktigste inkluderingsarenaen. Bibliotekene er så mye mer enn bøker (Fylkesstyre, KS).

Andre styringsorgan har diskutert hvordan mange av rettighetene i dagens samfunn blir for individuelle, og trekker fram mulighetene til å heller vektlegge sosiale møteplasser og fellesskapsarenaer. Inkludering og mangfold må medføre ordninger som muliggjør deltakelse for alle. Tematikk som har vært trukket fram i denne sammenhengen er tettere kobling mellom skole/SFO og kultur (jf. kap. 4.3.3 *Helhetlig oppvekstmiljø* og kap.6.3.2 *Kulturskolens rolle i det helhetlige oppvekstmiljøet*) og samarbeid med frivilligheten (jf. kap. 4.3.4 *Frivillighet*)

Barrierer for deltakelse

Styringsorgan framhever viktigheten av å sette fokus på barrierer for deltakelse. Økonomi blir av de fleste trukket fram som ekskluderende for enkelte, og noen diskuterer ulike kommunale ordninger som kan bidra til at flere kan delta. Utstyr er også nevnt av noen som en mulig barriere, og det samme er tilgjengelighet og krav knyttet til foreldrenes innsats (dugnad m.m.). Innspill fra styringsorgan påpeker at samarbeid, både internt i kommunen og mellom offentlige og frivillige aktører, er avgjørende for å kunne nå flere;

Lokal samhandling og behov for koordinering viktig; vi må være tilretteleggere for inkludering (Fylkesstyre, KS).

5.3.2 Urfolksdimensjonen

Enkelte styringsorgan trekker fram urfolksdimensjonen, og framhever viktigheten av å ivareta samisk og kvensk kultur. Globaliseringen gir nye muligheter, og kan bidra til å utvikle kultur, språk, fellesskap og identitet. Det er samtidig viktig å videreføre og utvikle vår felles kulturarv i den globale konteksten.

6. Kulturskolens plass i den lokale kulturelle grunnmuren

Hva skal til for at den kommunale kulturskolen kan være et kommunalt ressurscenter? Hva er mulighetsrommet for en tettere integrering av kulturskolens aktiviteter i grunnskole og barnehage? Hvordan kan den kulturelle grunnmuren/den kulturelle infrastrukturen bli mer tilgjengelig for alle?

6.1 INNLEDENDE OM KULTURSKOLENS Plass I DEN LOKALE KULTURELLE GRUNNMUREN

KS langtidsplan 2016-19 (KS 2016b) slår fast at: *Kulturopplevelser og -utøvelse, både i kommunens/fylkeskommunens tjenester og på fritidsarenaen, er en naturlig og integrert del av en helhetlig og inkluderende oppvekst, der samspillet med frivillige er et sentralt bidrag.*

Kulturutredningen 2014 (NOU 2013:4) tilrår et løft for det lokale kulturlivet ved å styrke den kulturelle grunnmuren. Med begrepet den kulturelle grunnmuren, menes den lokale infrastrukturen som gir hele befolkningen tilgang til kunst- og kunstfaglig kompetanse, deltakelse og opplevelse. Kunst- og kulturfag i opplæringen, kommunale og frivillige fritidstilbud og lokalsamfunnets kulturelle arenaer. Utvalget dokumenterer i utredningen hvordan deler av den kulturelle grunnmuren har tapt i kampen om økonomi og prioritering lokalt.

De kommunale kulturskolene er et lovpålagt skoleslag, hjemlet i Opplæringsloven: § 13-6. Musikk- og kulturskoletilbud (LOV 1998-07-17 nr. 61): Alle kommunar skal aleine eller i samarbeid med andre kommunar ha eit musikk- og kulturskoletilbud til barn og unge, organisert i tilknytning til skoleverket og kulturlivet elles.

På oppdrag fra sine medlemskommuner har Norsk kulturskoleråd utviklet Rammeplanen Mangfold og fordypping (Norsk kulturskoleråd 2016) som gir anbefalinger for utvikling av skoleslaget. Rammeplanen kan vedtas av den enkelte kommune. I rammeplanen beskrives kulturskolenes formål slik:

Kulturskolen skal gi opplæring av høy faglig og pedagogisk kvalitet til alle barn og unge som ønsker det. Formålet med opplæringa er å lære, oppleve, skape og formidle kulturelle og kunstneriske uttrykk. Kulturskolen er en sentral del av den sammenhengende utdanningslinjen som kan kvalifisere elever med særlig interesse og motivasjon til opptak i høyere kunstfaglig utdanning. Opplæringa skal bidra til barn og unges danning, fremme respekt for andres kulturelle tilhørighet, bevisstgjøre egen identitet, bli kritisk reflekterende og utvikle egen livskompetanse (s. 7).

Rammeplanen beskriver videre hvordan norske kulturskoler skal være lokale ressurscenter som skal bidra til å styrke kulturell kompetanse og utfoldelse. Å skulle fylle rollen som ressurscenter vil kreve at kulturskolen ikke bare skal yte tjenester ovenfor andre, men være aktivt medskapende i samarbeid med andre kommunale tjenester for å skape en helhetlig tjenesteproduksjon; Kulturskolen skal samarbeide med skole- og kultursektor og medvirke til å styrke kompetanse og kulturell utfoldelse i lokalsamfunnet. Det innebærer et forpliktende samarbeid med barnehager, grunnskoler, videregående skoler, det lokale kulturlivet og profesjonelle aktører innen kunst- og kulturformidling (Norsk kulturskoleråd 2016).

Samarbeidet med de andre statlige kunst- og kulturordningene rettet mot barn og unge, DKS (Den Kulturelle Skolesekken) og UKM (Ung Kultur Møtes), vektlegges i planen.



6.2 HOVEDFUNN FRA DIALOGENE OM KULTURSKOLENS PLESS I DEN LOKALE KULTURELLE GRUNNMUREN

Innspillene har hatt hovedfokus på:

- Kulturskolene har en sentral rolle i det helhetlige oppvekstmiljøet, og i det kommunale kulturtilbudet.
- Rammevilkårene for kulturskolene må styrkes fra statens side for at de skal kunne realisere sitt potensiale og nå ut til flere.
- Det må utvikles nasjonale ambisjoner for kulturskolene som kan samspille med de lokale målene.
- Kulturskolenes status bør løftes til å være likeverdig samarbeidspartner med grunnskolen. Dette vil muliggjøre sterkere samhandling og skape synergier.
- Tettere samarbeid mellom kulturskole og grunnskole/SFO vil åpne mulighetene for deltakelse fra flere.
- For at kulturskolen skal være et lokalt ressurscenter må innhold og innretning defineres i samskapende prosesser ut fra lokale behov og forutsetninger. Koordinering og rolleavklaring opp mot andre relevante aktører er også viktig i dette arbeidet.

6.3 UTDYPING AV INNSPILLENE

Mange innspill, både fra styringsorgan, medlemmer, faglige innspill, innspill fra konferanser og enkeltinnspill, understreker kulturskolenes sentrale rolle i det kommunale kulturtilbudet;

Kulturskule er viktig for tilbudet i kommunane. Kobling mellom kultur og skule kan redusere tidsklemma og sikre brei deltaking (Fylkesstyre, KS).

Flere påpeker imidlertid at det er utnyttet potensiale i skoleslaget;

Kulturskolene er ofte stemoderlig behandlet. Aktivitetene er kjempeviktige, vanskelig å gi nok tyngde/ressurser til at de kan realisere sitt potensiale. Tematikk som hvordan å nå flere i kulturskolen og hvordan unngå uønsket deltid bør ses nærmere på (Rådmannsutvalg, KS).

6.3.1 Kulturskole for alle?

Til tross for at en rekke innspill slår fast at kulturskolen har en sentral rolle i kommunenes kulturtilbud til barn og unge, påpekes det at kulturskolen ikke favner alle. Den er ikke et lavterskeltilbud i alle kommuner slik den framstår i dag. Elevpenger og ventelister framheves av flere som utfordringer knyttet til dagens kulturskoleaktivitet. Faglige innspill understreker i tillegg viktigheten av at kulturskolene tilbyr tidsriktige og relevante undervisningstilbud.

Det påpekes i styringsorgan at det vil være viktig for KS sin rolle opp mot statlige myndigheter å styrke rammevilkårene, spesielt de økonomiske. Enkelte medlemsinnspill understreker at dersom kulturskolen skal fremstå som en viktig del av barn og unges oppvekst i den enkelte kommune, er det avgjørende at det utvikles nasjonale ambisjoner for skoleslaget i tillegg til de lokale målsetningene. De påpeker også at trange rammevilkår for kommunesektoren kan medføre at kulturskolene lett blir en salderingspost.

Tydelige ambisjoner og styrkede rammevilkår fra staten vil øke mulighetene for at alle får samme mulighet til å delta i et variert og kvalitativt godt kulturskoletilbud. Styringsorgan påpeker videre at kulturskolens ordinære undervisning er verdifull også i et inkluderings- og integreringsperspektiv. Det trekkes fram at selv om staten gir signaler om involvering av frivilligheten i kulturskoleledriften, kan ikke dette erstatte det offentlige ansvar.



Flere styringsorgan påpeker at en god samhandling mellom grunnskole og kulturskole vil åpne mulighetene for deltakelse og får gjort noe med tidsklemma mange barnefamilier opplever.

6.3.2 Kulturskolens rolle i et helhetlig oppvekstmiljø

Flertallet av medlemsinnspillene trekker fram hvordan en tettere dialog og samarbeid mellom grunnskole og kulturskole vil kunne bidra til å styrke barns tilgang til kulturelle uttrykk. Styringsorgan understreker viktigheten av et mangfoldig kulturskoetilbud med desentralisert undervisning, og i forlengelsen av dette trekkes undervisning på dagtid fram som en styrke.

Flere styringsorgan påpeker at en god samhandling mellom grunnskole og kulturskole vil åpne mulighetene for deltakelse og får gjort noe med tidsklemma mange barnefamilier opplever. Kulturskole i SFO-tiden trekkes fram av flere medlemmer som en god løsning. Ett styringsorgan diskuterte mulighetene for å tilby kulturskoleundervisning i skoletiden til elever som har fritak i enkelte grunnskolefag, da kulturskolen kan representere en viktig, alternativ mestringsarena.

Medlemmer foreslår at KS utvikler en helhetlig eierstrategi for grunnskole og kulturskole, og fortsetter arbeidet med å jobbe aktivt opp mot aktuelle aktører for å drøfte og eventuelt avklare mulighetene for en tettere integrering av kulturskolens undervisning i ordinær skoletid. Kulturskolene som lokale og nasjonale kompetansemiljø må settes på dagsorden;

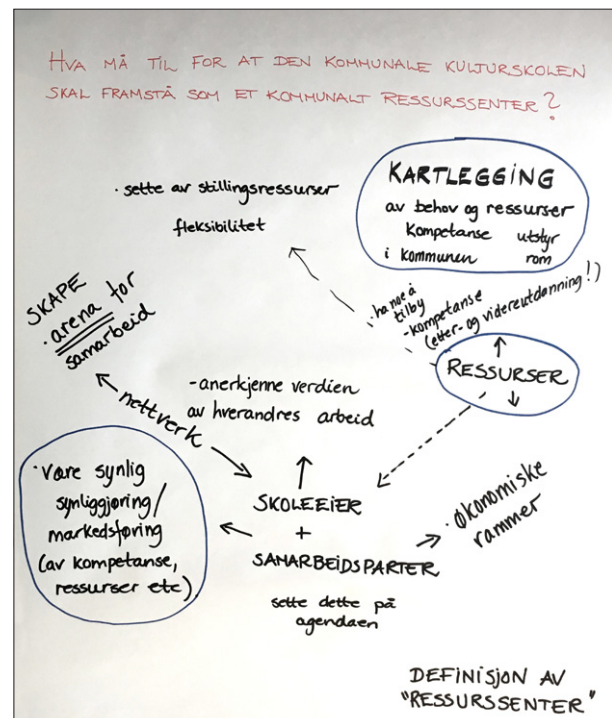
For å hjelpe kommunene til en god organisering av sin helhetlige kunst- og kulturopplæring er det viktig at KS er en pådriver for å løfte kulturskolen som skoleslag til å bli en likeverdig part med grunnskolen. Først da vil det være mulig å få til et likeverdig samarbeid og det vil fremstå mange kvalitets- og ressurshevende synergier. Dette kan forekomme gjennom felles bruk av ansatte i kommunen, felles prosjekter og erfaringsbaserte arenaer for kompetansedeling. KS bør i denne sammenheng jobbe for å løfte frem de gode eksemplene og med størst vekt på å synliggjøre dette for grunnskolesektoren (Medlemsinnspill).

6.3.3. Kulturskolen som kommunalt ressurscenter

Medlemsinnspill påpeker viktigheten av å oppfylle Rammeplanenes intensjoner om forpliktende samarbeid med skole- og kultursektor for at kulturskolen skal kunne være et kommunalt ressurscenter. Andre innspill trekker fram behovet for at kulturskolen må være synlig og samhandle med andre kommunale kulturaktører for å skape/videreutvikle et slikt kommunalt ressurscenter. Dette medfører at kulturskolen også bør bidra i arbeidet med å koordinere de ulike kommunale innsatsene på kulturfeltet, slik at samspillet mellom disse fungerer på en best mulig måte. Faglige innspill trekker fram betydningen av at et ressurscenter har en målgruppe som favner alle aldersgrupper i samfunnet, ikke bare barn og unge. Andre faglige innspill påpeker at en del storbyer har flere opplæringsinstitusjoner i kunst- og kulturfag, og at dette medfører at den kommunale kulturskolen ikke blir et ressurscenter, men snarere en av flere tilbydere av en slik opplæring.

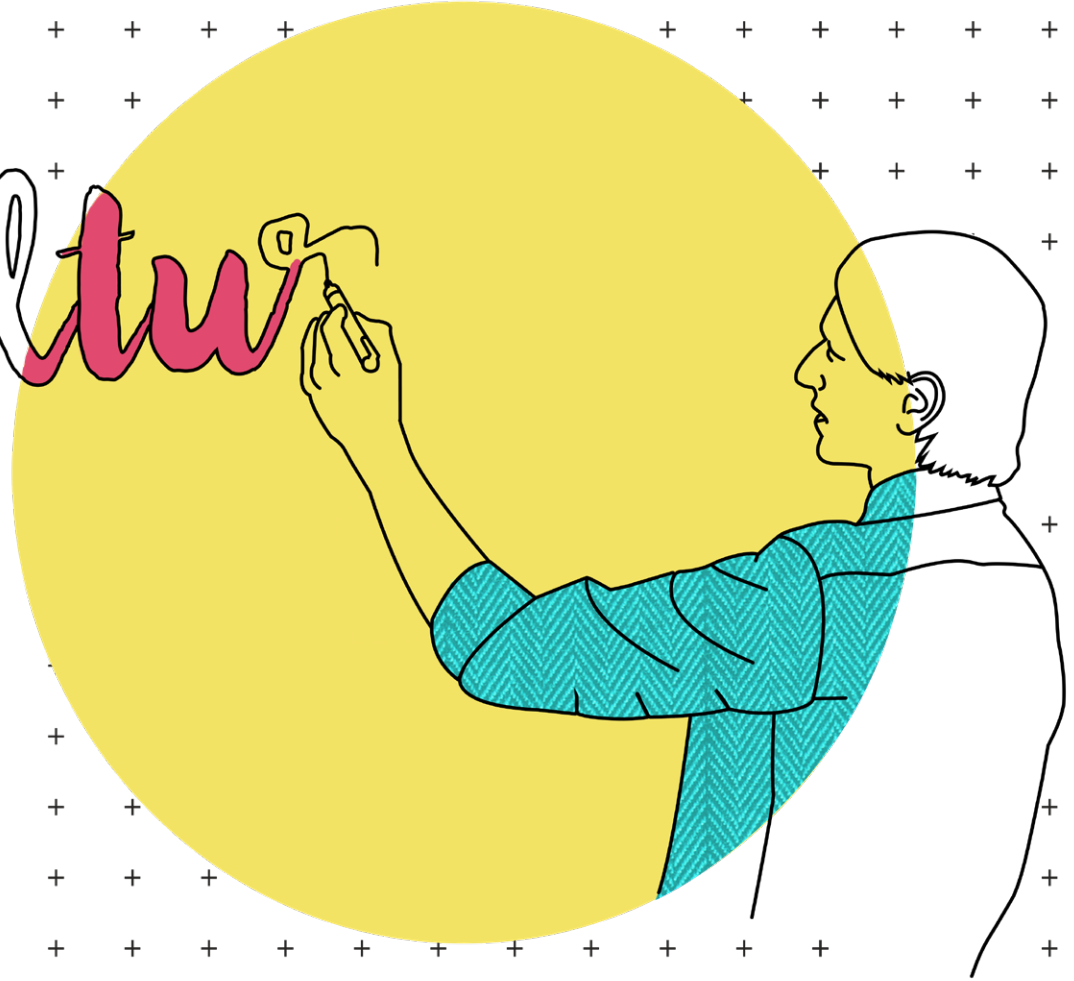
Enkelte medlemsinnspill trekker fram at kulturskolelærerne er vesentlige bidragsytere for frivillighetskulturen, blant annet gjennom å ha arbeidsoppgaver inn mot frivilligheten (direksjon av kor/korps m.m.). Ved å bruke kompetansen i kulturskolene fleksibelt vil flere få tilgang til kulturskolen. Innspill fra konferanser, faglige innspill og innspill fra interesseorganisasjoner trekker fram behov for kompetanseheving blant kulturskolens ansatte som viktig for å kunne ivareta oppgaven som lokalt ressurscenter på en god måte. Dette medfører også tilgang til relevante etter- og videreutdanningstiltak som initieres fra statens side, og disse tiltakene må også spille kulturskolenes behov.

Innspill fra konferanser trekker fram betydningen av at lokalsamfunnet inviteres inn for å definere hva ressurscenteret skal være. Et ressurscenter må defineres lokalt ut fra lokale behov og forutsetninger.



Medlemsdialog under årsmøtekonferanse, fylkeslag
Norsk kulturskoleråd

Kultur



3

Kultur for framtida i KS

7. Drøfting og anbefalinger

7.1. DRØFTING AV FUNN

7.1.1 Kulturfeltet i KS

Medlemsdialogen Kultur for framtida gir entydig positive tilbakemeldinger knyttet til KS sitt engasjement på kulturfeltet. Styringsorgan har blant annet i sine vedtak beskrevet det som viktig og gledelig at KS setter dette på dagsorden (Rådmannsutvalg, KS). Det trekkes videre fram;

For å gjøre en best mulig jobb for sine medlemmer må KS fortsette å styrke sin kulturfaglige kapasitet og kompetanse i egen organisasjon og kunne følge opp og benytte fagnettverk innenfor kulturområdet. Ved at KS får innblikk i utfordringene og mulighetene for sektoren, vil KS' legitimitet i arbeid med kultur styrkes, både overfor medlemmene og statlige myndigheter (Fylkesstyre, KS).

Medlemsinnspill påpeker at;

kulturens betydning og potensiale for både den enkeltes trivsel, utvikling, tilhørighet og engasjement og for lokalsamfunnets kvaliteter og utviklingskraft, tilsier en aktiv holdning fra både lokale og nasjonale aktører. KS bør derfor bygge opp en bred kompetanse og rigges for å jobbe aktivt både interessepolitisk og utviklingsorientert med kulturpolitikk.

Medlemmer understreker videre at KS bør ta en aktiv rolle i å stimulere lokaldemokratiet og engasjementet på kulturfeltet, og har forventninger om at KS framover bør spille en sterkere og tydeligere rolle på feltet. Flere medlemmer understreker at de finner det positivt at KS er i prosess med å styrke seg på det interessepolitiske arbeidet innenfor kulturfeltet, slik at dette blir ivaretatt på lik linje med andre sektorer, og de berømmer organisasjonen for å sette dette fokuset. KS sitt storbynettverk mener at KS bør være en god støttespiller for kommunene i arbeidet med kulturfeltet, og de påpeker at ambisjonsnivået i KS sitt arbeid med kultur bør løftes.

Medlemmer ønsker at KS skal utvikle et bredt faglig grunnlag og god dialog med kommuner og relevante fagmiljøer som grunnlag for interessepolitisk arbeid overfor statlig nivå - for å sikre kulturens ressursbehov og plass i utviklingen av bærekraftige, samskapende og gode lokalsamfunn. Det er ønskelig at kultur løftes høyere på KS sin egne dagsorden, og medlemmene mener dette vil bidra til å gi kulturfeltet høyere status og en mer likeverdig posisjon med de andre samfunnsområdene i kommunesektoren. Det løftes fram et behov for at de administrative ressursene på kulturfeltet i KS styrkes ytterligere. Faglige innspill og innspill fra konferanser understøtter medlemsinnspillene, og gir ensidig positive tilbakemeldinger knyttet til at KS engasjerer seg på kulturfeltet.

Aktuelle avgrensinger

Det er krevende å definere begrepet kultur, og innspill påpeker at dette er utfordrende både fra et administrativt og politisk perspektiv. Medlemsdialogen Kultur for framtida har lagt definisjonen ytringskultur til grunn for dialogen (jf. kap. 2), en definisjon som ikke inkluderer idrett. Det har likevel kommet innspill knyttet til idrettsfeltet, og ett styringsorgan ønsket i sitt vedtak at idrett skal inkluderes i KS sin kultursatsing.

Argumentene for å inkludere idrettsfeltet knyttes i diskusjonene til det utvidede kulturbegrep, et verdigrep som legger til grunn at uttrykksformer, praksiser og institusjoner som offentlige myndigheter mener er støtteverdige, kan defineres som kultur (jf. kap. 2). Noen innspill tar til orde for en slik definisjon, og begrunner dette med behovet for å tenke helhetlig og samordnet. Andre innspill påpeker et spenningsforhold mellom kultur, særlig kulturskole, og idrett. Det oppleves som kultur sponses i større grad enn idrett, og gis mer mulighet til å benytte profesjonelle krefter.

Styringsorgan har støttet en tilnærming til kulturfeltet med barn og unge i fokus. Det har i forlengelsen av dette vært påpekt at fokuset på å bygge mennesker passer godt i dette perspektivet. Det er ikke registrert motargumenter mot et fokus på barn og unge i styringsorgan, men flere medlemsinnspill har tatt til orde for et bredere perspektiv.

Disse medlemmene ønsker at hele bredden av kulturlivet bør omfattes av KS sitt arbeid, og ikke bare den delen som orienterer seg mot barn og unge eller enkelte segmenter eller fagområder. Kultur er viktig i et livsløpsperspektiv og for alle. De ulike tilbudene og mulighetene bidrar til deltakelse og aktivitet for flere, og har også mulighet til å være virkemidler/ drivkrefter og kvaliteter for den samfunnsutviklingen og kreativitetsveksten som ønskes og trengs. Kultur bør kunne stå på egne bein som interessepolitisk fagfelt i KS, og bør anses som relevant innen alle fagområder. KS storbynettverk har gitt innspill om at kultur bør være et separat fokus i KS interessepolitiske arbeid.

Kulturfeltet er et komplekst fagområde, med mange ulike innholdskomponenter. Det vil kunne være hensiktsmessig å se for seg en avgrensing av innsatsområdene ved en etablering av kulturfaglig kapasitet i KS. Innspill til dialogen trekker fram at idrettsfeltet har bedre utviklede strukturer for dialog og samhandling om utvikling og rammevilkår enn det øvrige kulturfeltet. Proba-rapporten *Regionalisering av kulturpolitikken* (Proba 2016) beskriver en mer systematisk arbeidsdeling både mellom forvaltningsnivåene og mellom Norges idrettsforbund og forvaltningen på idrettsfeltet. Rapporten beskriver også en løpende dialog mellom forvaltningsnivåene på kulturminneområdet. Det vil på bakgrunn av dette være mulig å se for seg en kultursatsing som ikke prioriterer idretts- og kulturminnefeltet i første omgang.

7.1.2 Lokaldemokratisk innflytelse i kulturpolitikken

KS arbeider for at Storting og regjering skal vise folkevalgte tillit til å utvikle gode lokalsamfunn. Kommuner og fylkeskommuner må gis tillit til å gjennomføre en politikk som er godt tilpasset lokale forhold. Ved å skape best mulig rammebetingelser og større lokal handlefrihet kan medlemmene bli stadig bedre samfunnsutviklere og tjenesteleverandører. For å muliggjøre dette må lokaldemokratiet styrkes og den statlige detaljstyringen begrenses.

Tillit mellom sentrale myndigheter og kommunesektor

Kulturfeltet er lite lovregulert, og den økonomiske virkemiddelbruken tillegges stort fokus. Sammenlignet med andre

samfunnsområder har kommunesektoren sterk lokal styring med både mål og virkemidler (Kjellberg 1980 i Hylland/Mangset 2017). Imidlertid kan det synes som dette er under press. Det oppleves stadig mer statlig styring på andre samfunnsområder, og det foregår mange parallelle initiativ på kulturfeltet som skal gi ny retning for framtidens kulturpolitikk.

Det er varslet at regionreformen vil medføre desentralisering av oppgaver. KS mener en styrket samhandling om utviklingen på kulturfeltet vil kunne bidra til:

- økt tillit mellom forvaltningsnivå, herunder også å skape tillit til regioner og kommuner hos sentrale myndigheter
- økt tillit politikk/administrasjon, noe som vil kunne styrke den demokratiske innflytelsen i, og engasjementet for kulturpolitikken
- en styrket kultursektor

Kulturdepartementet (KUD) har startet arbeidet med ny kulturmelding. Resultatet vil bli den første kulturmeldingen siden stortingsmelding nr. 48 (2002–2003) *Kulturpolitikk fram mot 2014*. Den nye kulturmeldinga skal angi retning for en helhetlig nasjonal kulturpolitikk for framtida, og et sentralt tema i meldingsarbeidet vil være en vurdering av arbeidsdelingen mellom forvaltningsnivåene innenfor kulturområdet.

En slik gjennomgang av arbeidsdelingen og regionreformens varslede desentralisering av oppgaver vil også medføre en gjennomgang av virkemiddelbruken på kulturfeltet. Det er i tillegg igangsatt arbeid med mange delmeldinger på kulturfeltet, og sittende regjering har i sin politiske plattform varslet en helhetlig gjennomgang av kulturlovene, inkludert lover for bibliotek, museer og arkiv (Jeløya-plattformen 2018).

Det vil framover være avgjørende å formidle viktigheten av å bevare og styrke handlingsrommet for lokal og regional folkevalgtstyring for å tilpasse tjenestene til lokale behov og forutsetninger, og øke mulighetene til å se ulike innsatser i sammenheng. For å bevare det lokaldemokratiske handlingsrommet på kulturfeltet også i framtiden er et samarbeid basert på tillit avgjørende.

Medlemskontakt/-oppfølging og hørings-/påvirkningsarbeid opp mot statlige myndigheter vil kunne være sentrale oppgaver på kulturområdet i KS framover. Videre arbeid med å skape relasjon og dialog opp mot kulturdepartementet, samt understøtte dialog opp mot andre departement som har oppgaver på kulturfeltet bør være en prioritert oppgave.

Flere styringsorgan påpeker at KS bør arbeide for en styrket helhet i kulturpolitikken, og forsterke sammenhengene mellom det lokale, regionale og statlige nivået. I dette arbeidet trekker flere fram et behov for at KS kan være en aktiv dialogpartner og fremme kommunale synspunkt og behov opp mot departement og andre statlige aktører. KS vil kunne legge til rette for strukturert dialog mellom kommunesektor og statlige myndigheter, vil dette kunne legge grunnlaget for en nasjonal kulturpolitikk som i større grad er basert på lokale og regionale behov.

Tillit mellom fagadministrasjon og politikk

Innspill fra styringsorgan og andre medlemsinnspill understreker viktigheten av å sikre frie og forutsigbare rammer på kulturfeltet;

KS må derfor bidra til at statlige ordninger sikrer frie og forutsigbare rammer for skaperkraft, for eksempel gjennom finansieringsordninger som gir rom for ulikhet og variasjon, og for å skape gode lokale møteplasser. Kulturpolitikken må sees på som noe som angår hele befolkningen i alle samfunnssektorer, og bør sees i sammenheng med utvikling av offentlig, privat og sivil sektor og av demokratiet vårt (Medlemsinnspill).

Det er imidlertid en klar tendens til at flere av de faglige innspillene uttrykker et ønske om tydeligere statlige føring-er og en styrking av lovfestingene for å sikre kulturfeltet prioritering. Implisitt i dette kan det forstås som kulturfeltet vil bli skadelidende om det i for stor grad underlegges lokal folkevalgtstyring. Det kan synes som disse innspillene i all hovedsak kommer fra primærkommunene, mens man på regionalt nivå gir uttrykk for en mer klar rolleforståelse mellom politikk og administrasjon, og deres komplementære roller.

For det første kan dette tolkes som et behov for å tydeliggjøre det lokaldemokratiske ansvaret for kulturfeltet, slik at kulturpolitiske spørsmål blir mer relevante for lokale demokratiske prosesser og politikktutvikling. Ved å anerkjenne og understreke lokalsamfunnets behov for kulturaktiviteter og -opplevelser samt for diskusjoner og debatter med kulturpolitisk tematikk, vil det lokaldemokratiske engasjementet på kulturfeltet styrkes. Dette er også ett av funnene fra regionaliseringsprosessen i den svenske kulturpolitikken, Kultursamverkansmodellen (Proba 2016).

KS vil kunne ta en rolle i dette arbeidet med å tydeliggjøre mulighetsrommet for politisk lederskap på kulturfeltet, blant annet gjennom folkevalgdager i KS Folkevalgtprogram. Dette programmet setter også fokus på samhandlingen mellom innbyggere og folkevalgte. Det vil også være aktuelt å vurdere hvorvidt lederutviklingsprogrammer på kulturfeltet kan bidra til å bygge tillit. Slike lederutviklingsprogram vil være godt i tråd med målformuleringer knyttet til temaet *Attraktive arbeidsgivere* i Langtidsplan for KS 2016-2019 (KS 2016b):

Kommunene er arbeidsgivere med høy grad av tillit, godt samspill mellom folkevalgte og administrasjon og med de beste lederne.

For det andre tydeliggjør dette behovet for at KS som organisasjon gir statlige myndigheter innsikt i kommunesektorens helhetlige situasjon og behov på kulturfeltet, og er en

dialogpartner med staten i utviklingen av framtidens kulturpolitikk. På den måten kan KS være kommunesektorens samlede stemme - også på kulturområdet.

Tillit mellom kommunesektor og kultursektor

Høringsinnspill til rapport fra ekspertutvalg (Hagen, T., m. fl. 2018) om Desentralisering av oppgaver fra staten til regionene (KMD sin webside med høring av rapport fra ekspertutvalget som har vurdert nye oppgaver til fylkeskommunene), innspill til ny kulturmelding (KUD sin webside med innspill til arbeidet med ny kulturmelding) samt FoU-prosjektet *Kommunesektorens rolle i nasjonal kulturpolitikk* (Oxford Research 2018 a-b) tydeliggjør en bekymring fra institusjoner og organisasjoner knyttet til å desentraliseres til lokalt og regionalt eierskap. Bekymringene retter seg mot regionalpolitiske prioriteringer, at kulturfeltet ikke vil kunne forsvare sitt økonomiske behov opp mot andre samfunnsområder, en nedprioritering av kvalitetsaspektet i kunsten, en økt instrumentalisering, og et mindre bevisst forhold til prinsippet om armlengdes avstand.

Innenfor rammen av en nasjonal kulturpolitikk vil det kunne argumenteres for at det ikke er en motsetning mellom det å ha et nasjonalt ansvar og det å være regionalt finansiert. Det er en dualisme og et samspill i det regionale og nasjonale ansvaret, hvor et regionalt oppdrag også inngår i en nasjonal og internasjonal diskurs på de ulike fagområdene, blant annet knyttet til forståelsen, og videreutvikling, av kunstnerisk kvalitet. KS mener at ekspertutvalgets forslag vil styrke demokratiet og gi større muligheter til å oppnå samordningsgevinster på tvers av sektorer. Dette kan bidra til at man unngår silotenkning og manglende koordinering på tvers.

Diskusjonen om kulturens egenverdi og kultur som virkemiddel, et instrumentelt perspektiv, er sentral i den kulturpolitiske debatten. Innspill i medlemsdialogen har understreket kulturens egenverdi som utgangspunkt for KS sitt arbeid på kulturfeltet. I tillegg pekes det på kulturens betydning for blant annet inkludering, folkehelse, bolyst og stedsutvikling, næring og lokaldemokrati.



Diskusjonen om kulturens egenverdi og kultur som virkemiddel, et instrumentelt perspektiv, er sentral i den kulturpolitiske debatten

Denne diskusjonen må sees i sammenheng med prinsippet om armlengdes avstand; prinsippet om at kunstneriske beslutninger og kunstens autonomi ikke bør utfordres av politikere. Det skal være armlengdes avstand mellom politikk og kunst (Mangset 2013). Medlemsdialogen har ikke identifisert innspill som går på bekostning av prinsippet om armlengdes avstand, men det vil være sentralt å bygge tillit mellom kommunesektor og kultursektor knyttet til de bekymringene som har kommet fram, blant annet i arbeidet med oppgaveoverføring og kulturmelding.

FoU-prosjektet *Kommunesektorens rolle i nasjonal kulturpolitikk* (Oxford Research 2018 a-b) påpeker at et instrumentelt perspektiv på kulturpolitikk kan forstyrre prinsippet om en armlengdes avstand – det bryter med kulturens rasjonale. Det anbefales her at det utarbeides en felles strategi og plan for forankring og videreutvikling av armlengdesprinsippet i kommunesektoren basert på prinsippet slik det har vært for nasjonal kulturpolitikk. KS vil kunne ta en rolle i et slikt arbeid, og på den måten være med å styrke tilliten mellom kommunesektor og kultursektor.

7.2 KOMMUNESEKTOREN I FRAMTIDA

Styringsorgan har i sine innspill diskutert hvordan Norge som nasjon kan løse tjenesteproduksjonen i en framtid med blant annet økende behov for velferdstjenester og en omstilling til ei bærekraftig utvikling. I forlengelsen av dette blir flere er

berørt: Hvordan bruker vi samfunnsressursene våre? Hvordan velger vi å organisere oss som samfunn?

I tillegg bidrar blant annet pågående strukturendringer og gjennomgang av oppgave- og ansvarsfordelingen på kulturfeltet til endringer framover. Det tillegges i innspillene til medlemsdialogen stor betydning å sikre gode prosesser for å ivareta og videreutvikle kulturperspektivet i de nye strukturene som dannes. Flere medlemmer trekker fram behovet for at KS tar en rolle i arbeidet med både å lede og delta i prosesser knyttet til region- og kommunereform.

Det har gjennom medlemsdialogen framkommet noen aktuelle innsatsområder for KS sitt arbeid på kulturfeltet, og disse vil kommenteres ytterligere under.

7.2.1 Aktuelle innsatsområder

Kunnskapsbygging og kompetansedeling

Innspill til medlemsdialogen trekker fram behovet for at forskningsinstitusjoner har økt fokus på kulturfeltet, og at KS kan initiere og følge opp aktuelle FoU-prosjekter på kulturområdet. Denne tilnærmingen støttes. Ny kunnskap og styrket kunnskapsgrunnlag om kultur i et lokaldemokratisk perspektiv vil gi tyngde til det videre arbeidet med kultur som interessepolitisk område.

Det gis videre tilbakemeldinger om at dagens KOSTRA-statistikk på kulturfeltet har svakheter. I enkelte tilfeller gir statistikken mangelfull, og delvis misvisende, informasjon. Dette medfører situasjoner hvor folkevalgte ikke har tilstrekkelig informasjon til å kunne fatte kunnskapsbaserte vedtak innen kulturfeltet, og dette begrenser det reelle lokalpolitiske handlingsrommet. Tilbakemeldingene peker på at KS bør arbeide for en mer enhetlig rapportering gjennom KOSTRA slik at man kan sammenstille og analysere ressursbruk og tjenestedata på kulturfeltet bedre. ASSS og andre som benytter dataene til analyser bør involveres i arbeidet med endringer i rapporteringen med tanke på å utvikle gode indikatorer.

Medlemsdialogens materiale har hatt hovedfokus på den interessepolitiske inngangen til kulturfeltet, men vi ser at mange av innspillene også har hatt et utviklingsorientert fokus. Arbeidet med interessepolitikk og utviklingsarbeid henger tett sammen, og har et gjensidig avhengighetsforhold.

KS samarbeider med kommuner og fylkeskommuner i deres arbeid for kvalitet, nyskaping og effektivisering. Store deler av dette arbeidet organiseres som nettverk og møteplasser. Innspill til medlemsdialogen påpeker behovet for nettverksarenaer og kompetansemøteplasser for kulturfeltet, og det trekkes fram at dette vil bidra til styrket koordinering og samhandling på kulturområdet. KS vil i kraft av sin posisjon som kommunesektorens arbeidsgiver- og interesseorganisasjon kunne ta en rolle i dette arbeidet - alene eller i samarbeid med andre relevante aktører.

Et nettverk på kulturfeltet vil kunne være et aktuelt innsatsområde i KS sitt arbeid. Det vil bidra til erfaringsdeling mellom kommuner og å spre informasjon om god praksis i tråd med KS sine strategier som utviklingspartner (KS 2015, *Strategi for KS som utviklingspartner for kommunesektoren 2016-2019*). Det vil være mulig å se for seg en organisering som grunnskolefaglig og barnehagefaglig nettverk i KS. Dette vil imidlertid kreve god dialog med regionene, i og med at denne organiseringen vil kunne ha behov for å bruke regionale ressurser.

I tillegg vil det være aktuelt å benytte eksisterende møteplasser og konferanser i KS sin regi til å løfte fram gode eksempler på kultursatsninger, samt skape politisk debatt der mulighetsrommet for kulturfeltet vektlegges og synliggjøres.

KS har sekretariatfunksjon i ulike kollegier for administrative og politiske ledere. KS har tidligere hatt sekretariatfunksjon i fylkeskultursjefsnettverket. Det bør også avklares om statlige myndigheter kan være interesserte i samarbeid om et kvalitetsnettverk for å skape tydeligere sammenhenger i den nasjonale kulturpolitikken, og for å styrke den erfarings- og forskningsbaserte utviklingen på kulturfeltet.

Nettverksarenaer og kollegiearbeid vil også kunne brukes for å sette fokus på innovasjon på kulturfeltet;

*Innovasjon handler blant annet om å jobbe frem nye, bærekraftige tjenestemodeller sammen med kommunene; å teste ut ideer etter grundige behovsanalyser og gi kommuner og fylkeskommuner verktøy og metoder for systematisk innovasjonsarbeid. Som oftest vil et slikt arbeid ikke bygge på forskningsbasert kunnskap siden problemfeltet er komplekst og nye løsninger som ennå ikke er satt i drift prøves ut. (KS 2015, *Strategi for KS som utviklingspartner for kommunesektoren 2016-2019*, s. 6)*

Medlemmer framhever muligheten for å sette fokus på tverrfaglighet og innovasjon i nettverksarbeidet, dette understøttes av Langtidsplan for KS 2016-2019 (KS 2016b). Her er et av tiltakene for å nå målsetningen om et mer *Inkluderende folkestyre* er at KS skal:

Fremme og støtte medlemmenes systematiske arbeid for kvalitetsutvikling og innovasjon av tjenester ovenfor innbyggerne.

Det finnes mange gode eksempler fra kommunesektoren på slikt arbeid, og det er også interressant å se hvordan KS sin søsterorganisasjon Sveriges Kommuner och Landsting (SKL) har jobbet med dette. SKL har sammen med Svensk biblioteksforening og det svenske Kulturskolerådet igangsatt prosjektet *Mer för fler – hur når vi fler inom kulturområdet?* (SKL sin webside Mer För fler). I dette prosjektet setter kommunegrupper ved hjelp av innovasjonsmetodikk fokus på hvordan de kan nå ut til flere og skape et mer inkluderende kulturliv.

Inkluderende kulturliv

Et mangfoldig og inkluderende kulturliv trekkes fram som et særlig viktig fokusområde i medlemsdialogen. Innspillene til dialogen understreker i tillegg at kultur og frivillighet henger tett sammen. Det er viktig å identifisere og bygge ned barrierer for deltakelse. Å legge til rette for en samskapt tjenesteutvikling ved at lokalsamfunnene trekkes mer inn i tjenesteutviklingen vil kunne gjøre tilbudene mer relevante og sikre bredere deltakelse. Dette er en tematikk KS kan sette fokus på i sitt arbeid på kulturfeltet.

Å kunne delta og oppleve kulturaktiviteter er viktig både for den enkeltes utvikling som menneske og for samfunnsdeltakelsen. I Landstingsuttalelsene fra 2016 beskrives det hvordan kultur «er nøkkelen til felles opplevingar og fellesskap» (KS 2016a: *Utenforskap, Uttalelser fra KS' Landsting*). Samtidig er det viktig å erkjenne kulturlivets potensielt ekskluderende egenskaper. Hvilke deler av kulturlivet har status som eksklusive og hvilke betraktes som mer folkelige? Hvilke samfunnsgrupper deltar i de ulike kulturaktivitetene? Hvordan kan vi sikre at valg av kulturaktiviteter ikke medfører uønskede grupperinger av innbyggere, men snarere legge til rette for at alle deler av kulturlivet er like tilgjengelig for alle? Dette er en tematikk som bør adresseres og undersøkes videre.

Under målområdet *Bærekraftige helse- og velferdstjenester* i Langtidsplan for KS 2016-2019 (KS 2016b) beskrives det hvordan det i framtiden vil kreves innsats for å forhindre utenforskap hos barn og unge. Det er et mål at kommuner skal kjenne og ta i bruk tiltak som fremmer god folkehelse, og tiltaket beskriver hvordan et folkehelseprogram som fremmer psykisk helse hos barn og unge bør bygge på eksisterende strukturer i fylkeskommuner og kommuner. KS Landsting i 2016 oppfordret kommunene til å benytte etablerte kommunale arenaer, som for eksempel kulturskoler, idrettsanlegg og fritidsklubber til aktivitet og bygging av sosiale nettverk (KS 2016a: *Utenforskap, Uttalelser fra KS' Landsting*).

Dette henger også sammen med følgende beskrivelse under målområdet Inkluderende oppvekst i Langtidsplanen:

Kultur og frivillighetens fellesskap er en viktig del av et godt oppvekstmiljø. Særlig viktig er det å rette oppmerksomheten mot barn og unges oppvekst- og utdanningssituasjon, sosial inkludering og mulighet til å oppleve mestring og klare seg i voksenlivet (KS Langtidsplan 2016-2019, s. 6)

Helhetlig oppvekstmiljø

KS' Landsting 2016 slo fast at det kreves et helt lokalsamfunn for å gi barn en god oppvekst. Landstinget anbefalte kommuner og fylkeskommuner å:

Utvide og prioritere tiltak som den kulturelle skolesekken og kulturskolen, fordi kultur er en viktig del av et godt oppvekstmiljø for barn og unge (KS 2016a: Utenforskap, Uttalelser fra KS' Landsting, s. 4).



Ved å ta en aktiv rolle i å styrke sammenhengene mellom skole-/barnehage- og kulturfeltet, vil KS kunne bidra i utviklingen av mer helhetlige oppvekstmiljø i lokalsamfunnene.

Landstinget uttalte i forlengelsen av dette at staten må øke rammetilskuddene slik at kulturanlegg kan prioriteres og bygges ut i kommunene. Betydningen av kultur for å skape et helhetlig og inkluderende oppvekstmiljø slås også fast i KS langtidspan 2016-2019:

Kulturopplevelser og – utøvelse, både i kommunens/fylkeskommunens tjenester og på fritidsarenaen, er en naturlig og integrert del av en helhetlig og inkluderende oppvekst, der samspillet med frivillige er et sentralt bidrag (KS Langtidspan 2016-2019, s. 6).

Kulturskolen som lovpålagt skoleslag har en sentral rolle i det helhetlige oppvekstmiljøet og i det kommunale kulturtilbudet. Det er i medlemsdialogen slått fast at rammevilkårene for kulturskolene må styrkes fra statens side for at de skal kunne realisere sitt potensiale og nå ut til flere. KS har slått fast at Rammeplanen for kulturskolene *Mangfold og fordypning* (2016) vil kunne være et godt og viktig bidrag for å videreutvikle kvaliteten i kulturskolene (Norsk kulturskoleråd 2015).

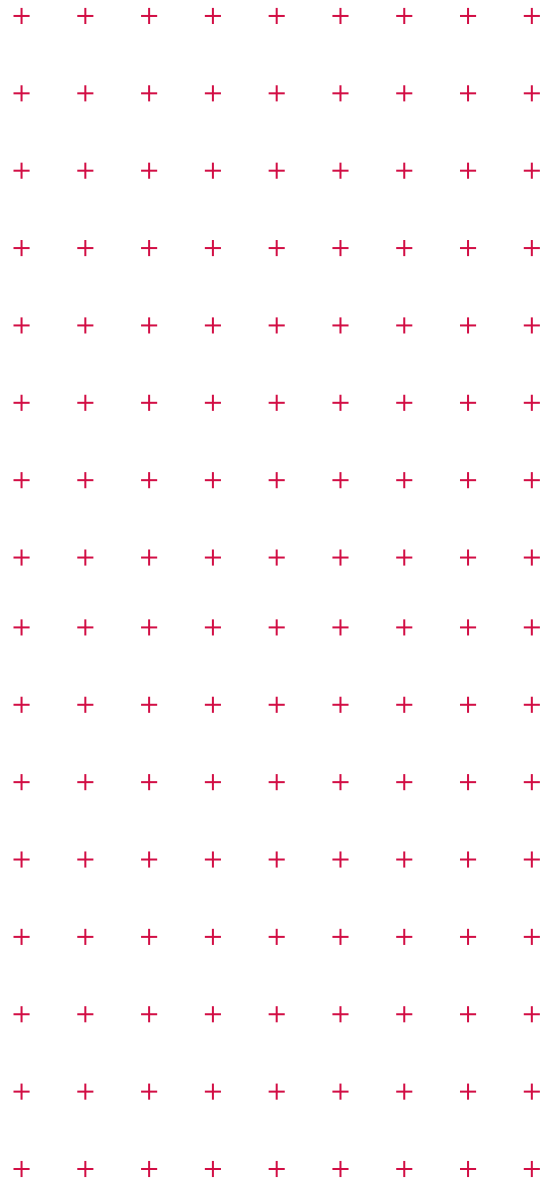
Innspill til medlemsdialogen slår fast at det finnes et betydelig potensiale i å styrke samhandlingen mellom skole-/barnehage- og kulturfeltet. Skolepolitisk plattform i KS (KS 2016c) slår fast:

Gode skoler bygger lag rundt elevene der man drar nytte av kompetanse fra mange faggrupper både i og utenfor skolen.

I arbeidet med å forsterke det helhetlige oppvekstmiljøet, vil det være viktig å synliggjøre det lokaldemokratiske ansvaret for barnehage, grunnskole og kulturskole. KS sitt utviklingsprogram ABSOLUTT (videreføring av Skoleeierprogrammet) vil kunne bidra til at folkevalgte, administrasjon og ulike aktører i lokalsamfunnet sammen utvikler kunnskap om handlingsrom, roller og ansvar for barn og unges utdanning og oppvekst.

Ved å ta en aktiv rolle i å styrke sammenhengene mellom skole-/barnehage- og kulturfeltet, vil KS kunne bidra i utviklingen av mer helhetlige oppvekstmiljø i lokalsamfunnene.





7.2.2 Kultur for framtida i KS som organisasjon

Endrede rammebetingelser for kommunesektoren får også konsekvenser for KS som kommunesektorens organisasjon. KS har derfor igangsatt prosjektet *KS om 5 år* som skal

- avklare hvilke endringer medlemmene i KS står overfor
- avklare og kalibrere roller og posisjoner for KS
- utvikle nye strategier og tiltak slik at KS kan forbli en samlende, troverdig, relevant og engasjert organisasjon for kommunesektoren i framtida

Arbeidet med å beskrive utfordringsbilder er igangsatt, og høsten 2018 vil det vurderes og avklares hvilke posisjoner og roller som KS skal innta for å støtte medlemmenes oppdrag som velferdsprodusenter for innbyggere, og som regionale og lokale samfunnsutviklere. Siste fase våren 2019 vil brukes til å komme fram til strategi, handlinger og tiltak for at KS skal innta posisjonene og fylle rollene til beste for medlemmene.

KS er en kunnskapsintensiv organisasjon, og det er blant annet gjennom sin fagekspertise organisasjonen bygger sin interessepolitiske posisjon. Flere av kommunesektorens utfordringer i framtida vil kreve tverrsektoriell innsats. Det vil derfor være interessant å vurdere om kulturfeltet, som en del av prosjektet *KS om 5 år*, kan pilotere nye modeller for kunnskapssamhandling og avdelingsovergripende arbeid for å kunne møte framtidas behov hos medlemmene.



7.3. ANBEFALINGER

Landstinget i 2016 uttrykte en forventning om at KS skal styrke organisasjonen på kulturfeltet (KS: 2016a. *Utenforskap, Uttalelser fra KS' Landsting*). Medlemmene har gjennom sine innspill til dialogen understøttet disse forventninger til KS sitt engasjement på kulturfeltet. De understreker også kunsten og kulturens egenverdi, og den sentrale plass kultur har i lokal og regional samfunnsutvikling.

Et sentralt innsatsområde i en framtidig kultursatsing vil være å styrke den lokaldemokratiske innflytelsen i den nasjonale kulturpolitikken. Dette vil kreve et samarbeid basert på tillit mellom sentrale myndigheter og kommunesektoren. En betydelig interessepolitisk tyngde bør legges i arbeidet med å bevare og styrke det lokaldemokratiske handlingsrommet på kulturfeltet i en tid hvor vi opplever stadig flere statlige føringer for medlemmene.

Kommunesektorens rolle i den nasjonale kulturpolitikken må tydeliggjøres, og lokalt og regionalt kulturliv må være premissleverandører på arenaer hvor nasjonal kulturpolitikk utvikles. En helhetlig nasjonal kulturpolitikk vil kreve strukturert dialog og samhandling mellom alle nivå, og KS bør ta en aktiv rolle i dette arbeidet på kommunesektorens vegne.

Det bør videre settes fokus på økt tillit mellom fagadministrasjon og politikk, slik at kulturpolitiske spørsmål blir mer relevante for lokale demokratiske prosesser og politikktutvikling. Dette vil styrke den demokratiske innflytelsen i, og engasjementet for kulturpolitikken. Sist bør økt tillit mellom kultur- og kommunesektor vektlegges ved å utarbeide en felles strategi og plan for forankring og videreutvikling av armlengdesprinsippet i kommunesektoren. KS bør ta en rolle i dette arbeidet, og på den måten være med å skape arenaer for dialog og samhandling mellom kommunesektor og kultursektor.

Kunnskapsbygging og kompetansedeling vil både støtte det interessepolitiske arbeidet i KS og tjenesteutviklingen hos medlemmene. Størrelsen på den kulturfaglige kapasiteten vil kunne legge føringer for KS sitt arbeid på dette området. Det bør være en ambisjon å initiere og følge opp aktuelle FoU-prosjekter på kulturområdet, kvalitetssikre eksisterende kunnskapsgrunnlag knyttet til datainnsamling og analyse, samt bruke nettverksarbeid for å styrke kvalitet, nyskaping og effektivisering på kulturfeltet.

Medlemmene trekker fram arbeid for et mer inkluderende kulturliv og et helhetlig oppvekstmiljø som områder det bør settes fokus på framover. Dette er områder det bør jobbes utviklingsorientert med i et kulturperspektiv, men også ses i sammenheng med kommunesektorens helhetlige tjenesteutvikling. Dette vil også kunne styrke kunnskapssamhandlingen i KS.

Kulturfeltet er et bredt sammensatt fagfelt, og det anbefales at KS begrenser innsatsområdene ved en etablering av kulturfaglig kapasitet i KS. Dette kan løses ved å ikke prioritere idretts- og kulturminnefeltet i første omgang.

KS bør svare opp Landstinget og medlemmenes forventninger om å styrke organisasjonen på kulturfeltet ved tilsette kulturfaglig kapasitet i organisasjonen. KS ønsker sterke, inkluderende og kulturelle lokalsamfunn. Dette når vi best gjennom styrket samhandling mellom forvaltningsnivåene, et styrket lokaldemokrati og engasjement på kulturfeltet, og tiltak basert på lokale og regionale ønsker og behov. Slik skapes sterke lokalsamfunn og gode liv. Dette krever at KS tar rollen som tydelig, relevant, engasjert og samlende -også på kulturfeltet.

Referanseliste

KS vil få nye nettsider i løpet av høsten 2018, noen av nettadressene vil derfor endres. Alt materiell vil være tilgjengelig under fagområde kultur.

- Frivillighet Norge og KS (2017) Plattform for samspill og samarbeid mellom frivillig og kommunale sektor 2017-2020.
- Hagen, T., Knudsen, Fimreite, Sankjær Hansen, Hjortland, Eriksen og Ludvigsen (2018):
- Regionreformen: Desentralisering av oppgaver fra staten til fylkeskommunene. Rapport fra ekspertutvalg. Innspill til KMD, overlevert 1. februar 2018.
- KS (2015). Strategi for KS som utviklingspartner for kommunesektoren 2016-2019.
- KS (2016a). Utenforskap, Uttalelser fra KS' Landsting.
- KS (2016b). Langtidsplan for KS 2016-2019.
- KS (2016c). Skolepolitisk plattform.
- KS (2017a). Kultur for framtida – Grunnlagsdokument. Lastet ned fra <http://www.ks.no/globalassets/vedlegg-til-hvert-fagomrader/utdanning-og-oppvekst/skole/kultur/ks-medlemsdialog-kultur-for-framtida-f41-grunnlagsdokument.pdf> 10.05.18.
- KS (2017b). Kultur for framtida – Presentasjon. Lastet ned fra <http://www.ks.no/kultur/medlemsdialog> 10.05.2018.
- KS (2017c). Kultur for framtida – Forslag til fylkesvis styre- og utvalgssak (bokmål/ny-norsk). Lastet ned fra <http://www.ks.no/kultur/medlemsdialog> 10.05.2018.
- KS (2017d). Kultur for framtida – Arbeidsformer til bruk i dialogen. Lastet ned fra <http://www.ks.no/kultur/medlemsdialog> 10.05.2018.
- Larsen, Håkon (2012). «Kulturbegrepets historie i den nye kulturpolitikken». Tidsskrift for kulturforskning. Volum 11, nr. 4 – 2012.
- LOV 1998-07-17 nr. 61: Lov om grunnskolen og den vidaregåande opplæringa (opplæringslova)
- Mangset, Per (1992). Kulturliv og forvaltning. Innføring i kulturpolitikk. Oslo: universitetsforlaget.
- Mangset, Per (2012). Demokratisering av kulturen? TF-notat nr. 7/2012. Bø: Telemarksforskning.
- Mangset, Per (2013). En armlengdes avstand eller statens forlengede arm? Et notat om armlengdesprinsippet i norsk og internasjonal kulturpolitikk. Bø: Telemarksforskning.
- Mangset, Per og Hylland, Ole Marius (2017). Kulturpolitikk. Organisering, legitimering og praksis. Oslo: Universitetsforlaget.

-
- Norsk kulturskoleråd (2015) Ros fra høyeste KS-hold [Internett]. Trondheim: Norsk kulturskoleråd. Lastet ned fra <http://www.kulturskoleradet.no/nyheter/2015/august/ros-fra-hoyeste-ks-hold> 10.05.2018.
 - Norsk kulturskoleråd (2016) Rammeplan for kulturskolen – Mangfold og fordypning. Trondheim: Norsk kulturskoleråd.
 - NOU 2013:4 (2013). Kulturutredningen 2014, (Enger-utvalgets innstilling). Oslo: Departementets servicesenter. Informasjonsforvaltning.
 - Oxford Research (2018a). Kommunesektorens rolle i nasjonale kulturpolitikk. [Arbeidsnotat] For KS.
 - Oxford Research (2018b). Kommunesektorens rolle i nasjonale kulturpolitikk. [Utkast til rapport] For KS.
 - Politisk plattform (2018), Jeløya-plattformen. Politisk plattform for en regjering utgått av Høyre, Fremskrittspartiet og Venstre. Lastet ned fra <https://www.regjeringen.no/no/dokumenter/politisk-plattform/id2585544/#k11> 10.05.2018.
 - Proba (2016). Regionalisering av kulturpolitikken. Rapport 2016 – 08. For KS. Oslo: Proba.
 - St.meld. nr. 48 (2002-2003). Kulturpolitikk fram mot 2014. Kultur- og kirke departementet.
 - Østerberg, Dag (1997). Fortolkende sosiologi II. Oslo: Universitetsforlaget.

Websider

- Kommunal- og moderniseringsdepartementet, KMD. Høring av rapport fra ekspertutvalget som har vurdert nye oppgaver til fylkeskommunene <https://www.regjeringen.no/no/dokumenter/horing-av-rapport-fra-ekspertutvalget-som-har-vurdert-nye-oppgaver-til-fylkeskommunene/id2589218/?factbox=horings svar> Lastet ned 14.05.18.
- Kulturdepartementet, KUD. Innspill til arbeidet med ny kulturmelding <https://www.regjeringen.no/no/tema/kultur-idrett-og-frivillighet/innsiktsartikler/arbeidet-med-ny-kulturmelding/har-du-skriftlig-innspill/id2554337/> Lastet ned 14.05.18.
- Sveriges Kommuner och Landsting, SKL. Mer för fler <https://skl.se/skolakulturfritid/kulturfritid/merforflerhurnarviferinomkulturomradet.12157.html> Lastet ned 14.05.18.

Innspill til dialogen

Fylkesstyre i Østfold	16.05.2017
Fylkesstyre Nord-Trøndelag	18.05.2017
Fylkesstyre Sør Trøndelag	18.05.2017
Fylkesstyre Møre og Romsdal	19.05.2017
Fylkesstyre Akershus	22.05.2017
Fylkesstyre Agder	19.06.2017
Rådmannsutvalg Finnmark	01.09.2017
Rådmannsutvalg Møre og Romsdal	04.09.2017
Fylkesstyre Sogn og Fjordane	06.09.2017
Fylkesstyre Hedmark	07.09.2017
Fylkesstyre Oppland	07.09.2017
Rådmannsutvalg Telemark	15.11.2017
Rådmannsutvalg Buskerud	17.11.2017
Fylkesstyre Telemark	24.11.2017
Fylkesstyre Finnmark	04.12.2017
Fylkesstyret i Troms	07.12.2017
KS Storbynettverk	27.10.2017

Medlemsinnspill

Innspill fra kommuner og fylkeskommuner som er politisk behandlet.

Drammen kommune
Fredrikstad kommune
Harstad kommune
Lier kommune
Modum kommune
Sarpsborg kommune
Trøndelag fylkeskommune
Vesterålen kulturutvalg
Øvre Eiker kommune

Faglige innspill

Innspill fra kommuner og fylkeskommuner som er administrativt behandlet.

Aust-Agder fylkeskommune
Bergen kommune
Bømlo kommune
Hordaland fylkeskommune
Lyngen kommune
Sandnes kommune
Sogn og Fjordane fylkeskommune 1
Sogn og Fjordane Fylkeskommune 2
Stord kulturskole
Trondheim kommune 1
Trondheim kommune 2
Ålesund kommune 1
Ålesund kommune 2

Innspill fra konferanser

Kulturkonferansen i Nord-Trøndelag, 9.-10.3-17
Årsmøtekonferanse Norsk kulturskoleråd Sør-Trøndelag, 03.03.2017
Årsmøtekonferanse Norsk kulturskoleråd Oppland, 21.03.2017
Årsmøtekonferanse Norsk kulturskoleråd Hedmark, 24.03.2017
Årsmøtekonferanse Norsk kulturskoleråd Sogn og Fjordane, 31.03.2017
Lederkonferanse kultur, 20.-21.4-17
Salten kultursamarbeid, 8.-9.5-17
Frivillighetskonferanse Oslo, 19.05.2017
Dialogkonferanse Møre og Romsdal Fylkeskommune, 28.09.2018
Kulturkonferanse Agder, Norsk kulturskoleråd og KS, 27.10.2017
Landskonferanse Ungdom og Fritid, 5.-6.11-17

Interesseorganisasjoner

Norsk kulturhusnettverk
Norsk kulturskoleråd, Hordaland
Norsk kulturskoleråd, Nord-Trøndelag
Norsk kulturskoleråd, Sogn og Fjordane

Enkeltinnspill

Det har i tillegg innkommet 4 enkeltinnspill

Postadresse: KS
Postboks 1378 Vika, 0114 Oslo
Besøksadresse: Haakon VII's gt. 9, 0161 Oslo

Telefon: 24 13 26 00

ks@ks.no
www.ks.no