

Kommunens arbeid med planstrategi

Marit Sundsvik Bendixen / Anfinn Rosnes

konst. fylkesmiljøvernsjef / ass. landbruksdirektør

4. desember 2019



Fylkesmannen i Rogaland



Strategisk planlegging



Nasjonale forventninger (2019)

(Statlige planretningslinjer, Statlige planbestemmelser, Statlig plan)

Regionale planstrategier (2020)

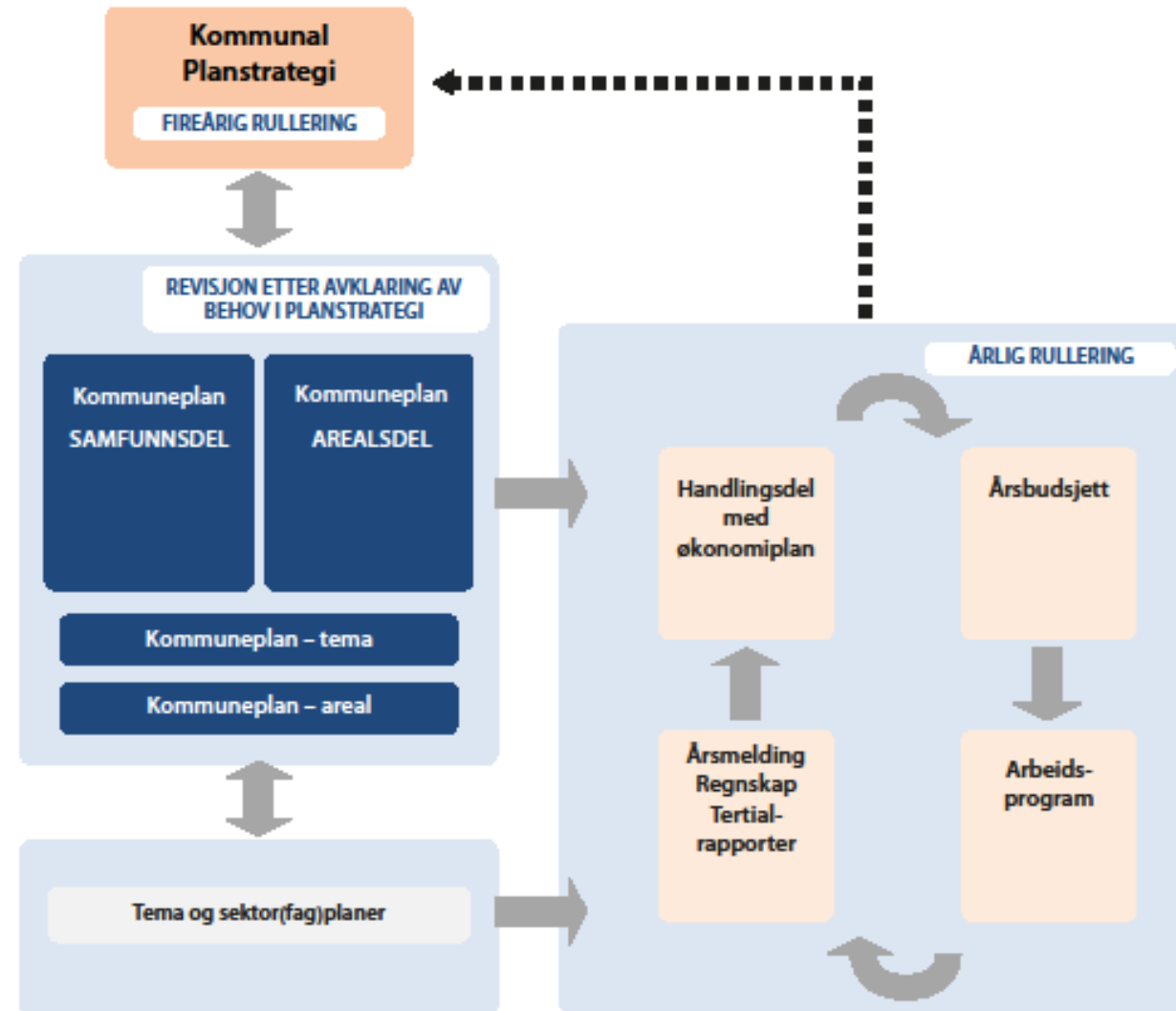
(Regionale planer, Regionale planbestemmelser)

Kommunale planstrategier (2020)

(Kommuneplaner, Reguleringsplaner – områderegulering og detaljregulering)



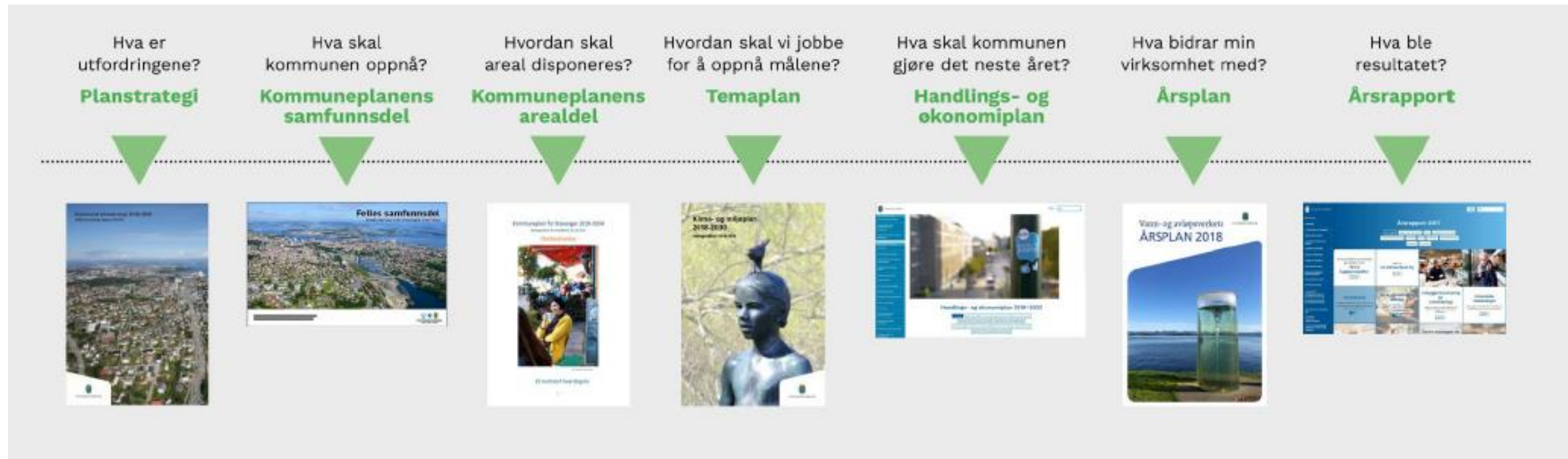
Planstrategi i det kommunale plansystemet



Figur 1. Kommunal planstrategi i det kommunale plansystemet.



Plansystem Stavanger



FNs bærekraftsmål som grunnlag for regional og kommunal planlegging



Fylkeskommunene og kommunene legger FNs bærekraftsmål til grunn for samfunns- og arealplanleggingen.

Kommunene prioriterer arbeidet med planstrategi for å sikre at planene er oppdaterte og møter framtidens behov



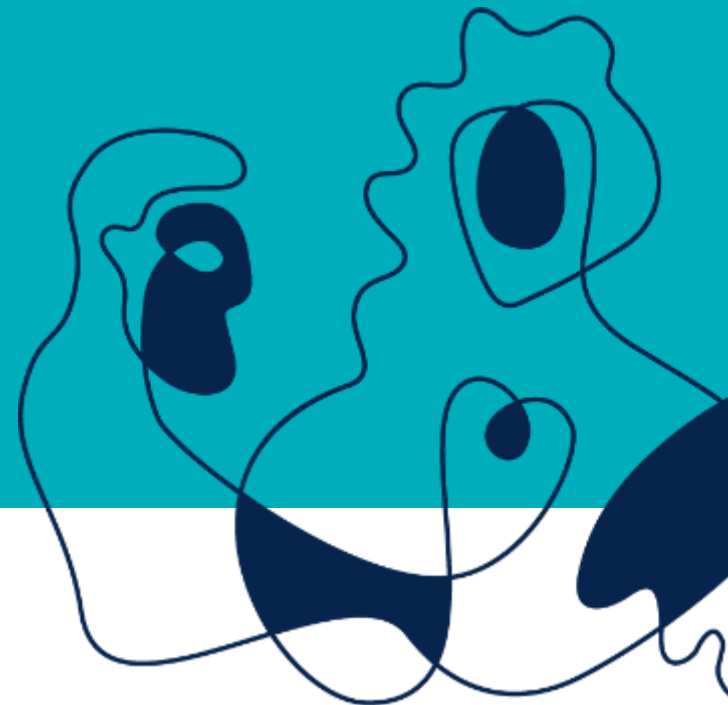


Regjeringen vedtok 14.5.2019 Nasjonale forventninger til regional og kommunal planlegging 2019 - 2023

De nasjonale forventningene skal følges opp i fylkeskommunenes og kommunenes arbeid med planstrategier og planer, og legges til grunn for statlige myndigheters medvirkning i planen.



Fylkesmannen i Rogaland





Regjeringen legger vekt på:



- Å skape et bærekraftig velferdssamfunn
- Å skape et økologisk bærekraftig samfunn gjennom blant annet en offensiv klimapolitikk og en forsvarlig ressursforvaltning
- Å skape et sosialt bærekraftig samfunn
- Å skape et trygt samfunn for alle



Statlige planretningslinjer og statlige planbestemmelser

Gjeldende statlige planretningslinjer

Navn	Gyldig fra	Endringer i perioden
Rikspolitiske retningslinjer for vernede vassdrag	1994	Oppdateres i forhold til gjeldende lover. Det gjøres ikke innholdsmessige endringer
Rikspolitiske retningslinjer for barn og planlegging	1995	Oppdateres i forhold til gjeldende lover. Det gjøres ikke innholdsmessige endringer.
Statlige planretningslinjer for klima- og energiplanlegging og klimatilpasning	2018	Opprettholdes uforandret.
Statlige planretningslinjer for differensiert forvaltning av strandsonen langs sjøen	2011	Evaluering gjennomført. Retningslinjene blir revidert i 2020.
Statlige planretningslinjer for samordnet bolig-, areal- og transportplanlegging	2014	Opprettholdes uforandret



Nasjonale forventninger til regional og kommunal planlegging 2019–2023

Vedtatt ved kongelig resolusjon 14. mai 2019



Kommunal- og moderniseringsdepartementet



Kommunal planstrategi

- Krav om å utarbeide planstrategi innen ett år etter konstituering
- Drøfting av kommunens strategiske valg
- Vurdering av kommunens planbehov og om kommuneplan skal revideres
- Høring og medvirkning
- Ingen innsigelser mot planstrategier
- Veileder til kommunal planstrategi (T-1494)

§ 10-1. *Kommunal planstrategi*

Kommunestyret skal minst én gang i hver valgperiode, og senest innen ett år etter konstituering, utarbeide og vedta en kommunal planstrategi. Planstrategien bør omfatte en **drøfting av kommunens strategiske valg** knyttet til samfunnsutvikling, herunder langsiktig arealbruk, miljøutfordringer, sektorenes virksomhet og en vurdering av kommunens **planbehov** i valgperioden.



Planstrategien bør inneholde



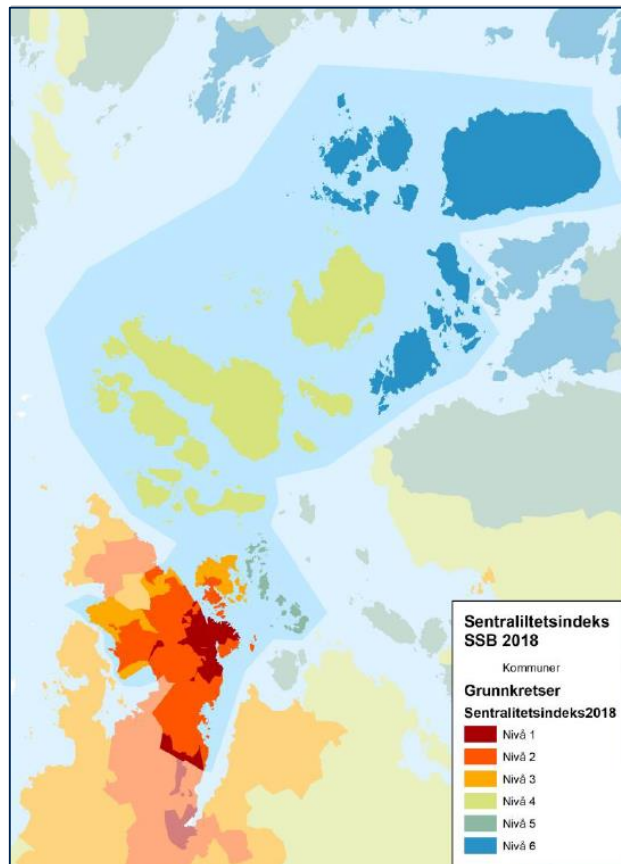
Kommunal planstrategi for Haugesund
kommune 2016-2019

- Hvilke planoppgaver kommunen vil starte opp eller videreføre for å legge til rette for en ønsket utvikling i kommunen
- Utviklingstrekk
- utfordringsbilde
- Prioritering av planoppgaver (matrise)



Noen kommuner er allerede i gang

Fra Stavanger kommunes forslag til ny planstrategi 2020-2023



Utvikling og utfordringer:

- Ny kommune – by og land
- Demografisk utvikling – flere eldre og færre i arbeid
- Konjunkturavhengig og lite variert næringsliv
- Klima- og miljøutfordringer
- Økende forskjeller i levekår
- Økende forventninger fra innbyggere og næringsliv
- Strammere økonomiske rammer



Demografisk utfordring



Meld. St. 5

(2019–2020)

Melding til Stortinget

Levende lokalsamfunn for fremtiden

Distriktsmeldingen



Utvalg som skal utrede konsekvensene av demografiutfordringer i distriktene

Styre/råd/utvalg |

Regjeringen oppnevnte utvalget 11. oktober 2019. Utvalget skal utrede konsekvensene av demografiutfordringer i distriktene for statlig, kommunal og privat sektor, og komme med forslag til mulige løsninger.

Formålet med utvalget er å

- få mer kunnskap om hvordan utviklingen mot økt andel eldre og færre i yrkesaktiv alder vil påvirke de mindre sentrale områdene av landet,
- få identifisert konsekvenser og utfordringer, særlig med hensyn til å opprettholde bærekraften i samfunnene, og
- få forslag til hvordan utfordringene kan bli møtt av myndigheter og private.

Utvalget skal avgj sin utredning til Kommunal- og moderniseringsdepartementet innen 1. desember 2020.

[Link KMD](#)



Et aldersvennlig Norge
Aktivitet og fellesskap
Mat og måltider
Helsehjelp
Sammenhengende tjenester




DET KONGELIGE
HELSE- OG OMSORGSDEPARTEMENT

Meld. St. 15

(2017–2018)

Melding til Stortinget

Leve hele livet

En kvalitetsreform for eldre



Foto:



Reformen har fem satsingsområder med konkrete mål:

- **Et aldersvennlig Norge.** Målet er å skape et samfunn som legger til rette for at eldre kan bidra og delta i samfunnet.
- **Aktivitet og fellesskap.** Målet er økt aktivitet, gode opplevelser og fellesskap.
- **Mat og måltider.** Målet er å redusere underernæring og skape gode mat- og måltidsopplevelser for den enkelte.
- **Helsehjelp.** Målet er å øke mestring og livskvalitet, forebygge funksjonsfall og gi rett hjelp til rett tid.
- **Sammenheng og overganger i tjenestene.** Målet er økt trygghet og forutsigbarhet i pasientforløpet til eldre og deres pårørende.

Klima sentralt

Kommunal Rapport

Miljødirektoratet ber rådmennene ta klimaansvar

ENERGI OG MILJØ. – Rådmannen må ta eierskap til klimaarbeidet i kommunene. Dette kan ikke lenger være avhengig av ildsjeler, sier direktør Ellen Hambro i Miljødirektoratet.



– Nå må klimaarbeidet i kommunene opp på et høyere nivå, der alle deler av kommunen har mål, planer og rutiner for å kutte utslipp, sier direktør Ellen Hambro i Miljødirektoratet. Foto: Geir Mogen Buckethaus, Miljødirektoratet

Kommunene må ta større ansvar i klimatilpasningsarbeidet

BEREDSKAP: Det er ikke lenger nok å rydde opp etter skadene som følge av klimaendringer, for det er mye som tyder på at det bare blir verre framover.

Ivar Martinsen
Konsulentleder, If

Klimaendringer med kraftigere nedbør, flere og større regnflommer, stigende havnivå og flere jord-, flom- og sørpeskred blir mer og mer vanlig. Til tross for dette er det mange kommuner som ikke har startet det svært viktige klimatilpasningsarbeidet.

Det viser en ny, nasjonal undersøkelse som er utført for forsikringselskapet If, av CICERO Senter for klimaforskning.

Nøkkelaktører

Som plan- og beredskapsmyndighet er kommunene nøkkelaktører for å lykkes i klimatilpasningsarbeidet. Likevel viser undersøkelsen at det først og fremst er kommuner som selv har opplevd ekstreme værhendelser, med påfølgende skader, som har kommet lengst i arbeidet.

Nå er det nye politikere på plass som skal styre kommunene de fire neste årene. Det er av stor viktighet for samfunnet at alle disse forstår ansvaret de har for å planlegge og forebygge.

Ser ut til å bli verre

Som forsikringselskap ser If følgene av klimaendringene hver dag. Vi reparerer stadig flere hus etter vannskader og sørger for at bedrifter kommer seg på fote igjen etter væretes herjinger. Dette vil vi selvsagt fortsette med. Men for å unngå at menneskelige og økonomiske kostnader skal bli for høye, må vi sammen ta grep. Det er ikke lenger nok å rydde opp etter skadene, for det er mye som tyder på at det bare blir verre framover.

Et konkret bidrag fra oss er rapporten «Hvor godt er norske kommuner rustet til å håndtere følgene av klimaendrin-

ger?». Her kårer vi Norges best klimatilpassede kommune og trekker fram en lang rekke kommuner som har gjort mye godt arbeid. Her kan andre kommuner som ikke har kommet så langt, lære av andre, finne inspirasjon og konkrete verktøy som kan brukes. Tanken bak er å trekke frem kommuner som gjør det bra, i stedet for det som ofte skjer – rise de som er mindre gode.

Rapporten slår dessverre fast at svært mange kommuner ikke har startet arbeidet med å tilpasse seg det nye klimaet. Disse tilpasningene kan være alt fra tekniske tiltak (som vann og avløp), til administrative tiltak (som retningslinjer for hvor det er lov å bygge) og blågrønne tiltak (som grønne lunger, våtmark og vannspeil for å ta unna økt nedbør).

Nøkkelen til å trygge lokalsamfunnene ligger hos kommunene. Det er de kom-

munene som er best til å tilpasse seg klimaendringene, som igjen vil sørge for trygghet og stabilitet for innbyggerne i årene fremover. Vi har nå konkrete tall som viser hvor langt de ulike har kommet – samt tydelige anbefalinger til hva som bør gjøres fremover.

Identifisere sårbarheter

Alle kommuner kan, uavhengig av størrelse og ressurser, identifisere de største sårbarhetene og vurdere ulike tiltak rettet mot disse. Mer søkelys på å avdekke egne sårbarheter, både ulike typer ekstremvær og særlig utsatte sektorer i kommunen, er en god start for kommuner som ikke er kommet skikkelig i gang med tilpasningsarbeidet.

Vi oppfordrer nye lokalpolitikere til å ta denne utfordringen på alvor, og vi skal være gode medspillere.



Mange husker ekstremværet «Synne», som rammet Rogaland hardt i 2015, som på Vikeså i Tjerkreim.

ANDERS HINGE



Nøkkelaktører

Som plan- og beredskapsmyndighet er kommunene nøkkelaktører for å lykkes i klimatilpasningsarbeidet. Likevel viser undersøkelsen at det først og fremst er kommuner som selv har opplevd ekstreme værhendelser, med påfølgende skader, som har kommet lengst i arbeidet.

Nå er det nye politikere på plass som skal styre kommunene de fire neste årene. Det er av stor viktighet for samfunnet at alle disse forstår ansvaret de har for å planlegge og forebygge.





Miljø- og klimautfordringer

Beskrivelsen av miljøutfordringene skal vise status, utvikling de siste fire år, og drøfte kommunens miljøutfordringer i dette perspektivet.

Beskrivelsen skal omtale utslipp av klima-gasser, støy og lokal luftforurensning, avfall, energi-forbruk, biologisk mangfold og kultur/kulturminner.

Den enkelte kommune kan tilpasse beskrivelsen ut fra lokale forhold.

Det må tydeliggjøres sammenhengen mellom klima- og energiplanlegging og samordnet bolig-, areal- og transport-planlegging.

Ta klimasats nå, rådmann!

DEBATT. Kjære rådmann, eller kommunedirektør. Er du en av dem som har satt hele organisasjonen i gang med å kutte utslipp av klimagasser? Eller er du en av dem som ikke vet helt hvor du skal starte?

Publisert i dag, kl. 7.58



Ellen Hambro
direktør i Miljødirektoratet



Jeg håper du leser videre, uansett hvor langt dere har kommet. Så skal du få noen gode grunner til at du som toppleder må ta eierskap til klimaarbeidet, og noen helt konkrete tips som vil gjøre jobben lettere.

«Det første du bør gjøre, er å få oversikt over utslippene.»

Fram til i dag har det ofte vært ildsjeler i administrasjonen, politikken eller blant innbyggerne som har drevet klimaarbeidet i kommunene framover. Men ildsjelenes innsats er ikke nok.

Norge har en klimalov som sier at utslippene skal ned med minst 40 prosent innen 2030, og at Norge skal være et lavutslippssamfunn i 2050. Det innebærer at utslippene må reduseres med 80–95 prosent – i løpet av tre tiår.



Ny SPR- klimatilpasning og planstrategi

(28. september 2018)

- Ta stilling til behov for oppdatering og utarbeidelse av nye planer, i lys av forventede klimaendringer og tidligere uønskede naturhendelser.
- Skal vurdere om hensynet til endret klima innebærer et behov for oppheving eller revisjon av gjeldende planer.
- Kommunene anvender tilgjengelig kunnskap om klima, ventede endringer og konsekvenser av disse, samt kunnskap om klimagassutslipp og klimatiltak, i utforming av planstrategi etter plan- og bygningsloven

Kommunene, fylkeskommunene og staten skal gjennom planlegging og øvrig myndighets- og virksomhetsutøvelse stimulere til, og bidra til reduksjon av klimagassutslipp, samt økt miljøvennlig energiomlegging. Planleggingen skal også bidra til at samfunnet forbedres på og tilpasses klimaendringene (klimatilpasning).

Jordvernstrategi for matfylket Rogaland



- Fylkeskommunene og kommunene sikrer viktige jordbruksområder og kulturlandskap i landbruket gjennom langsiktige utbyggingsgrenser. Utbyggingsløsninger som kan redusere nedbygging av dyrka mark vurderes i samsvar med det nasjonale jordvernmålet.



Regionalt jordvernmål for Rogaland

Årlig omdisponering* av jordbruksareal i Rogaland skal i gjennomsnitt ikke være mer enn 10 % (400 dekar) av det nasjonale jordvernmålet.

Målet skal nås gradvis innen 2022, med videre målsetting om å minimalisere forbruk av ikke fornybare jordressurser.



Jordvernstrategi for matfylket Rogaland



2.2 Kommuneplan

- Landbrukets næringsmessige verdier og arealenes kvaliteter omtales i kommuneplanens samfunnsdel
- Kartfesting av langsiktig grense landbruk ved alle tettstedene der dette er avklart i regional plan
- Krav om høy arealutnyttelse rundt kollektivknutepunkt
- Krav om mulighetsvurdering av fortettingspotensialet i eksisterende tettsteder
- Krav om eget jordvern mål i kommuneplan
- Ved rullering av kommuneplan skal det utarbeides en arealdisposisjon i henhold til beskrivelse i vedlegg 2, avsnitt 2.1 Planlegging. Spredt utbygging avgrenses til områder med bosettingshensyn, med egne retningslinjer
- Kartlegging av jordkvalitet som en del av konsekvensutredning (KU) og beslutningsgrunnlaget
- Konkret vurdering av alternativ plassering ved omdisponering av jordbruksjord
- Vurdere tilbakeføring av arealer til LNF ved kommuneplanrevisjon, knyttet til gjennomgang og oppdatering av arealstrategi. Bør særlig vurdere eldre urealiserte områder med dårlig måloppnåelse både for jordvern, transportarbeid, og tettstedsfunksjoner.
- Vurdere tilbakeføring av arealer til LNF der plan er i strid med regionalt avklart utbyggingsmønster



Blir utfordret på kommunestruktur

Fra foreløpig tildelingsbrev 2020 til Fylkesmannen

Stortinget har slått fast at det fortsatt er behov forendringer i kommunestrukturen. Alle sammenslåinger i perioden 2017-2021 skal være basert på lokale vedtak. Fylkesmannen har, på bakgrunn av embetets brede kontaktflate mot kommunene og gode kjennskap til de ulike kommunenes styrker og svakheter, en viktig rolle med å utfordre kommunene om behovet for strukturendringer og stimulere til diskusjoner om kommunesammenslåing, der det lokalt ligger til rette for dette.

Om kommuneundersøkelsen i Rogaland

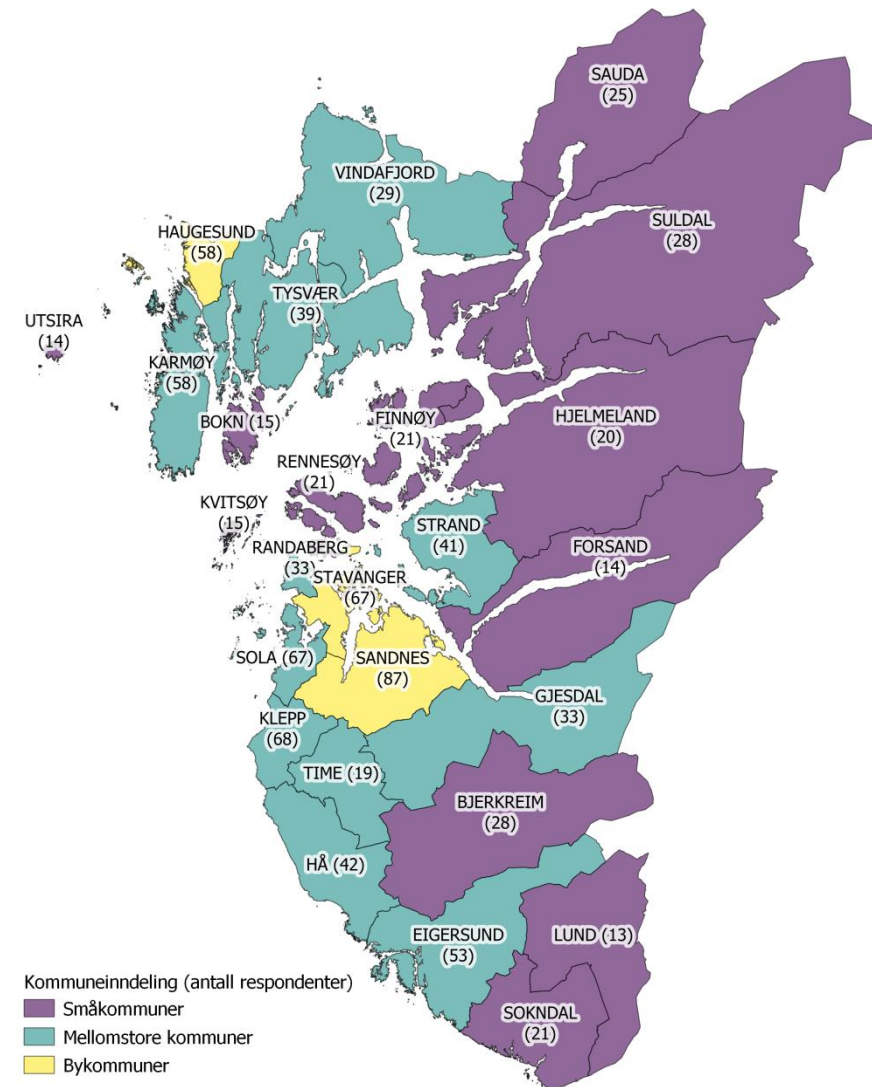


Omfattende spørreskjema distribuert pr e-post april 2019.

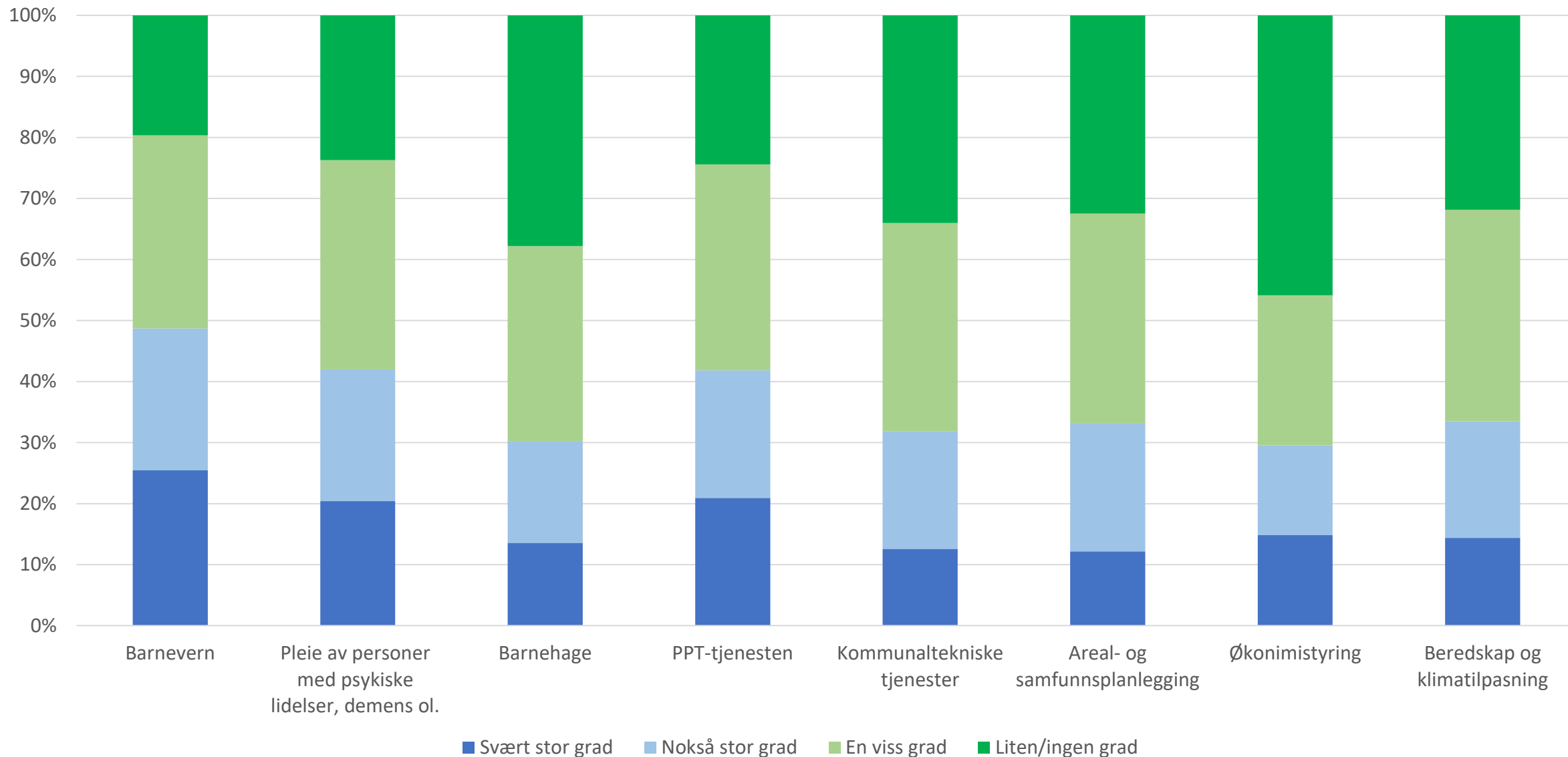
Rolle	Antall svar
Kommunepolitikere (kommunestyre, hovedutvalg)	414 (40%)
Administrative ledere (rådmann + 2 nivå under)	385 (55%)
Hovedtillitsvalgte	130 (57%)
Totalt (1969 spørreskjema)	929 (47%)

Kommunegruppe	Antall svar
Små kommuner (< 5000 innbyggere)	235 (46%)
Mellomstore kommuner	484 (49%)
Store bykommuner	212 (45%)
Totalt (1969 spørreskjema)	929 (47%)

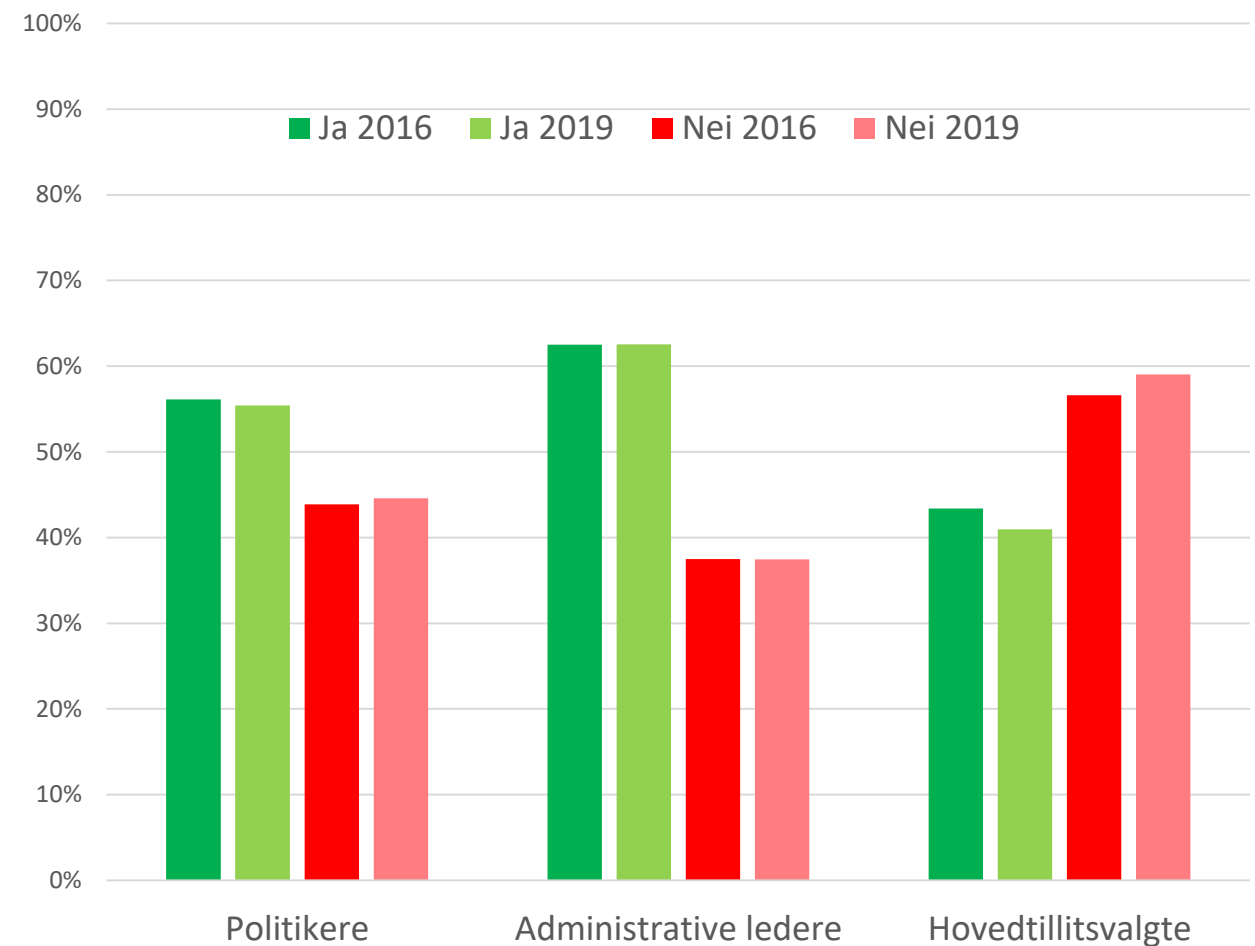
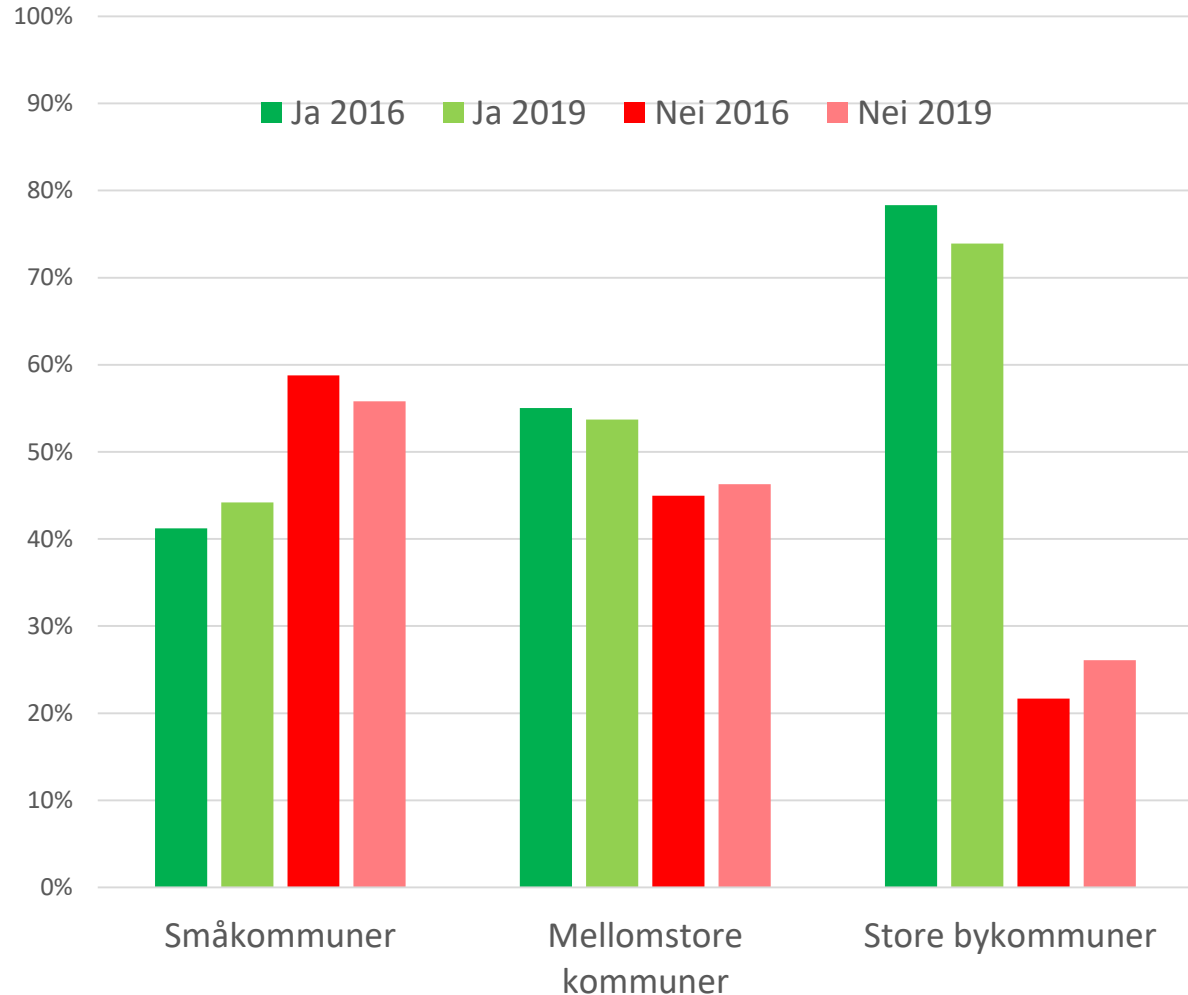
- Svarprosent kommunene 29 - 59%



I hvilken grad vil du si at manglende kompetanse skaper problemer på følgende tjenesteområder?



Hva var / er din mening om en eventuell sammenslåing av din kommune med en eller flere andre kommuner? N = 763 - 777

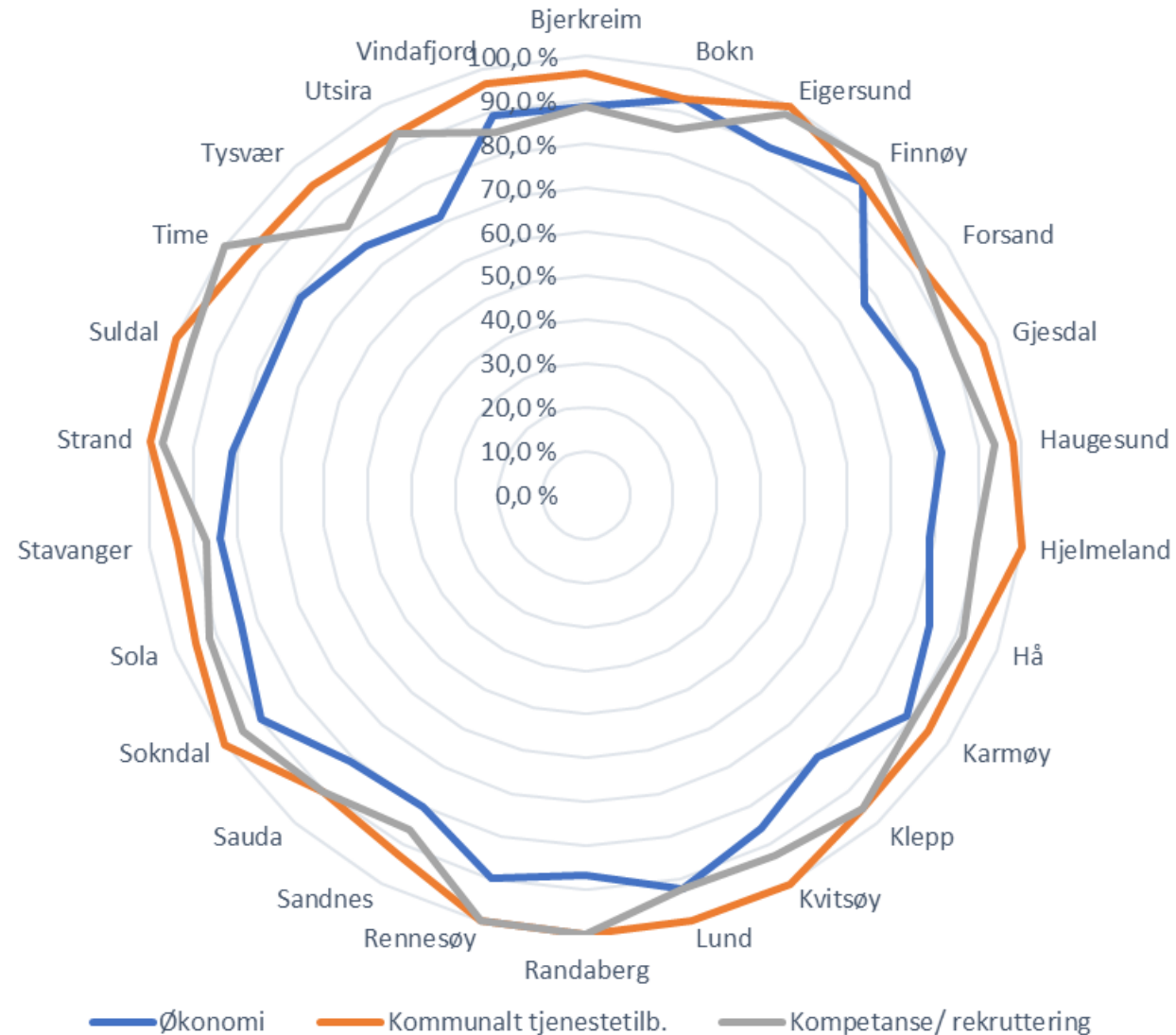




«Så blir de stående disse tre» ... :
tjenestetilbud,
kompetanse/
rekruttering og
økonomi

Hvis ny vurdering av
kommune-
sammenslåing, andel
som mener det er
svært eller nokså
viktig å vurdere ...

Svært eller nokså viktig å vurdere ved framtidig sammenslåing



Takk for oss

